



**ZÁPISY DO 1. TŘÍD  
ZÁKLADNÍCH ŠKOL**

*strana 6*

**PLÁNOVANÉ AKCE  
ODBORU DOPRAVY**

*strana 8*

**Z OBUVNICKÉHO  
WORKSHOPU  
NA PŘEDNÁŠKU  
DO NEW YORKU**

*strana 21*

**ODPADOVÝ KALENDÁŘ  
NA ROK 2024**

*strany 15 a 16*

**PŘÍCHOD JARA  
DOPROVODÍ VE ZLÍNĚ  
ŘADA AKCÍ**

*strana 24*





# POCIT HRDOSTI

powered by Zlín

## Jana Bazelová: Pohyb je život, proto jsme zásadně navýšili finanční podporu sportu

Město Zlín v letošním roce zásadně navýšilo finanční podporu sportu v oblasti mládeže, tradičních týmových sportů, v neposlední řadě se pak pracuje na rekonstrukci veřejně dostupných sportovišť. Na bližší informace jsme se zeptali náměstkyně primátora pro oblast sportu Jany Bazelové, která má v gesci i místní částí Zlína a taktéž je garantem čím dál oblíbenějšího participativního rozpočtu Tvoříme Zlín.



### Paní náměstkyně, jakou roli hraje ve Zlíně sport a co se daří dělat pro jeho rozvoj?

Podpora sportovních a pohybových aktivit obecně je jednou z priorit, na kterou se v rámci rady města zaměřujeme. Věnujeme zvláštní pozornost podpoře aktivit u dětí a mládeže, a to nejen z pohledu fyzického a duševního zdraví, ale také z pohledu posilování sociálních dovedností. Sport je totiž velmi významnou součástí všeobecné výchovy. Zejména týmové sporty a skupinové aktivity pomáhají rozvíjet schopnosti týmové práce, komunikace, empatie a řešení konfliktů. Podpora aktivního životního stylu pomáhá dětem a mladým lidem rozvíjet zdravé návyky, které si pak s sebou nesou do dospělosti. Pokud se navíc tito mladí aktivně zapojují do sportu, zakusí i pocity úspěchu a radosti ze hry a soutěžení. Samozřejmě na druhé straně stojí také schopnost vyrovnat se s porážkou a neúspěchem, což by mělo být, v ideálním případě, pozitivní motivací jak něco udělat příště lépe.

V roce 2024 jsme zásadně navýšili finanční podporu sportu na 60 milionů korun a dalšími více než 20 miliony korun podporujeme profesionální kluby. Zároveň jsou od letošního roku nově upraveny dotace na sportovní činnost spolků. Nově je sjednocena tato podpora na činnost jen do jednoho dotačního titulu a díky tomu mají i všichni stejné podmínky. Novinkou je i podpora sportujících seniorů ve formě dotace pro spolky, které zajišťují pravidelný pohyb těchto sportovců pod vedením trenéra s cílem udržení fyzické aktivity i svalové hmoty a ideálně až účasti v soutěžích určených pro tyto věkové kategorie.

### Letos proběhl převod sportovišť sportovních klubů pod společnost Steza. Co bylo hlavním důvodem?

Město přebralo sportoviště od spolku Sportovní kluby Zlín, který kvůli zvýšení provozních nákladů a snížení dotačních příjmů už nadále nebyl schopen dlouhodobě a efektivně spravovat sportoviště a financovat jejich rozvoj. Do těchto sportovišť plánujeme v příštích letech

zainvestovat 20 milionů korun a další finance budou investovány i do stávajících sportovišť v majetku města. Ve fázi přípravy je například i rekonstrukce skateparku Bartoška, před zahájením je rekonstrukce hřišť u sokolovny a zároveň řešíme i další možnosti rozvoje sportovní infrastruktury. To všechno jsou důvody, proč se město Zlín dlouhodobě zaměřuje na správu, rozvoj a budování nových hřišť, sportovišť, cyklostezek apod. Město finančně podporuje zejména mládežnický sport a sportovní oddíly.

### Co má být cílem všech kroků, které jste popsala?

Na budování reputace statutárního města Zlína se významnou měrou podílí jak profesionální, tak i amatérský sport. Výsledkem podpory a společného úsilí všech zainteresovaných je velká sportovní základna mládežnických oddílů v širokém spektru zejména kolektivních sportů. To následně přináší i sportovní výsledky profesionálních sportovců a sportovních týmů, které mají, ve srovnání s jinými městy, nadstandardně široké zastoupení v celorepublikových soutěžích napříč sportovními odvětvími. Příkladem jsou zlínské oddíly fotbalu, volejbalu, basketbalu, házené, plavání, ledního hokeje, ragby a dalších sportů. Že je sport důležitou součástí volnočasového využití zlínských obyvatel, to se nedávno potvrdilo také v rámci veřejného průzkumu. Sport navíc tvoří i důležitou součást hodnotové mozaiky městské značky tak, jak ji vnímá veřejnost v rámci celé republiky.

### V dubnu proběhne akce Dny otevřených sportovišť, v rámci které si mohou vyzkoušet jednotlivé sporty. Jak bude celá akce probíhat?

Dny otevřených sportovišť pořádá město Zlín skrze svou příspěvkovou organizaci Živý Zlín potřetí, v loňském roce se do něj zapojilo přes dvacet místních klubů a organizací. Nabídnou dospělým i dětem zcela zdarma spoustu tradičních, ale i netradičních sportů, které si mohou vyzkoušet pod dohledem profesionálů. Akce se uskuteční 19. a 20. dubna.

Zájemci si na zlínských sportovištích, veřejných prostranstvích a ve sportovních halách zažijí na vlastní kůži různé sporty, jako jsou fotbal, ragby, taekwondo, lukostřelba, florbal, bowling, kolová, hokej a mnohé další. Lidé se mohou seznámit s prostředím sportovišť, ale také s trenéry a sportovci, kteří se ve městě výuce sportů a vedení dětí a mládeže věnují. Ve Zlíně je obrovské množství sportů a také řada skvělých profesionálních trenérů. Právě pod jejich vedením mohou zájemci najít cestu k novému sportu a otestovat si svoje schopnosti. Stejně tak se díky odbornému vedení mohou i u sportu, který už znají, dozvědět něco víc o technikách a prohloubit si znalosti a dovednosti. Během akce lze vyzkoušet celou škálu sportovních aktivit. Vstup na všechny části akce bude zdarma.

### Čeká návštěvníky během víkendu v rámci této akce ještě něco speciálního?

Na dva dny, o kterých jsem mluvila, naváže v neděli 21. dubna velkoformátová akce na náměstí Míru Adrenalin Challenge Zlín, která představí extrémní sporty na U-rampě, zážitkové workshopy pro veřejnost, DJs, umělecké graffiti a další. Akce má představit nejen adrenalinové sporty a úspěšné sportovce, ale má i přesahy do aktuálních sportovních trendů a nabídne také zážitkové části pro širokou veřejnost. Sportovní část bych tedy uzavřela přesvědčením, že se většina našich občanů inspiruje známým heslem „Sportem ku zdraví“ a nikoliv zákonem Dr. Chocholouška „Sport je ve své podstatě absurdní chování, které se přičí zdravému rozumu“. (úsměv)

### Pojďme se tedy posunout k participativnímu rozpočtu Tvoříme Zlín. Jak dopadl loňský ročník?

Projekt Tvoříme Zlín pomáhá na svět nápadům a přáním jeho obyvatel, proto se stal ve Zlíně velmi oblíbeným, každý rok se do něj zapojuje čím dál více občanů, za což jsme rádi.

*Pokračování na str. 4*

## Jana Bazelová: Pohyb je život, proto jsme zásadně navýšili finanční podporu sportu

*Dokončení ze str. 3*

Na začátku roku 2024 byly odborům, které budou vítězné projekty realizovat, převedeny finanční prostředky a začala tak příprava na jednotlivé realizace. V loňském roce byly dokončeny projekty z minulých ročníků, jako jsou Rekonstrukce zastávek Česká, Úprava prostranství před Malou scénou, Rekonstrukce okolí kaple Panny Marie na Zlínských Pasekách nebo Senior HŘÍŠTĚ Větrná. Z tzv. velkých projektů se uskuteční Rekonstrukce zastávky MHD Slunečná ve směru z města a její graffiti výzdoba. Radost mám i z připravované realizace rekonstrukce Multifunkčního dětského hřiště na Mokré ulici. Z malých projektů se bude realizovat Revitalizace mostu na Benešově nábřeží u obchodu, Naučná stezka „Po stopách rytíře Miloše“, Instalace zábradlí na zastávce MHD – ko-

nečná Lesní čtvrť, Doplnění laviček a pítka u cyklostezky v blízkosti cvičicích strojů na Burešově, Vybudování zpevněné stezky ulice Boněcký rybník – Zborovská a další.

### Jaký bude nadcházející ročník Tvoříme Zlín?

Rada města vyčlenila na tento projekt z rozpočtu o 2 miliony korun více, celkově tak bude k dispozici na realizaci vybraných projektů 7 milionů korun. Své návrhy mohou občané podávat od 1. dubna do 31. května 2024. Během léta bude pracovní skupina složená ze zaměstnanců statutárního města Zlína prověřovat, zda jsou návrhy reálně proveditelné. Na podzim se uskuteční představení soutěžních návrhů a veřejnost bude informována o možnosti hlasování. Návrhy mohou zájemci podávat elektronicky na [www.tvorimezlin.cz](http://www.tvorimezlin.cz), e-mailem na [tvorimezlin@zlin.eu](mailto:tvorimezlin@zlin.eu) nebo v pa-

pirově podobě na podatelnu magistrátu v budově radnice. Návrhy mohou podávat obyvatelé města Zlína, za které se považují i osoby, jež na území města bydlí, i když zde nemají adresu trvalého pobytu. Navrhovat se mohou dva druhy projektů, a to tzv. malé projekty do 750 tis. korun, na které jsou vyčleněny 3 mil. Kč, a velké projekty do 2 milionů korun, na které jsou vyčleněny 4 mil. Kč. Realizováno bude právě tolik projektů, kolik se jich vejde do stanoveného rozpočtu. Již se těšíme na všechny inspirativní návrhy.

### Stále zvládáte práci pro místní část Štípa?

Ano, tuto práci bych opustila jen v krajní nouzi. Je pro mne velmi důležité být s občany v pravidelném kontaktu, vnímat jejich potřeby a samozřejmě být nápomocná k řešení jejich problémů.  
*Tomáš Melzer*

## Chystá se modernizace skateparku Bartoška

**Víceúčelový, moderní, atraktivní, bezpečný a bezplatně přístupný. Takový bude po rekonstrukci skatepark Bartoška v ulici Dřevnická. Proměna dlouhodobě chátrajícího sportoviště má od statutárního města Zlína zelenou díky vítězství v projektu Tvoříme Zlín, který vzniká na základě návrhů obyvatel.**



„Revitalizace jedenadvacet let starého a technicky zastaralého areálu by měla začít letos na podzim a první návštěvníky by mohl přivítat v průběhu roku 2025. Náklady na proměnu sportoviště pro příznivce skateboardingu, koloběžkáře, jezdce na BMX kolech nebo in-line bruslaře se odhadují na 38 milionů korun,“ uvedla náměstkyně primátora pro sport **Jana Bazelová** s tím, že nový sportovní areál bude svojí rozsáhlostí, členitostí a rozmanitostí odpovídat potřebám krajského města.

Zatímco původní návrh modernizace, zasláný v rámci participativního rozpočtu Tvoříme Zlín, předpokládal pouze pořízení mobilních betonových překážek za přibližně 1,5 milionu korun, upravený návrh počítá s překážkami rozdělenými do několika uživatelských zón podle sportovní zdatnosti. Autor studie, architekt Petr Koláček, navrhl rovněž zcela unikátní napojení skateparku na sociální zázemí formou vyvýšené tribuny. Nové hlediště tak nabídne celkový pohled na dění v areálu, tribuna navíc

poskytne nový prostor při pořádání sportovních akcí.

„V další etapě uvažujeme také o vzniku streetového hřiště s prvky workoutu a parkouru. Chystá se i pořízení několika prvků v zatravněné ploše, které budou sloužit pro malé návštěvníky. Tuto úpravu ale budeme moci provést až po dokončení připravované stavby nové křižovatky a najezdu do areálu přílehlé Dopravní společnosti Zlín-Otrokovice,“ upozornila **Jana Bazelová**. Dodala, že nová podoba skateparku Bartoška je výsledkem několika společných schůzek speciální pracovní skupiny, v níž zasedali představitelé magistrátu se zástupci uživatelů areálu. Záměr je v současnosti ve fázi zpracování dokumentace pro povolení stavby a územní řízení. Následně se dokončí projekt a uskuteční veřejná soutěž na zhotovitele stavby. Odhaduje se, že samotná revitalizace sportoviště by mohla začít na podzim 2024.

/ara/







## Město Zlín vypsal záměr na pronájem pozemků ve „Šmoulím městě“

Obnova současných nebo výstavba nových objektů. To je cílem statutárního města Zlína, které vypsal záměr na pronájem pozemků v lokalitě Šmoulí město na Jižních Svazích. V nabídce je celkem devětadvacet parcel o celkové výměře 5 657 metrů čtverečních.

„Šmoulí město na Jižních Svazích si po mnoha letech již zaslouží obměnu. Jsem zvědavý, jaké nabídky nám budou doručeny, ale věřím, že budoucí změna této zajímavé lokality bude ku prospěchu nejen občanům sídliště,“ uvedl primátor statutárního města Zlína Jiří Korec s tím, že zrekonstruovaný či nový objekt musí splňovat veškeré právní předpisy, technické normy a limity stanovené Územním plánem města Zlína.

Na pozemcích k pronájmu se v současné době nacházejí stavby jiných vlastníků a termín odstranění staveb nyní nelze určit. „Současný stav Šmoulího města je velmi neuspokojivý. Naším cílem je, abychom v rámci této investorské soutěže v podobě záměru na pronájem pozemku umožnili tuto lokalitu výrazně pozvednout a rozšířili nabídku služeb pro občany Jižních Svahů. Umožnili jsme účastnit se i stávajícím nájemcům, jak jsme slíbili, a zároveň otevíráme možnost investovat do lokality i novým investorům. Věřím, že konkurence povede k lepšímu výsledku pro všechny. Velmi se těšíme na nabídky, které obdržíme,“ vysvětlil náměstek primátora pro oblast správy majetku Pavel Brada.

K podmínkám pro účast mimo jiné patří, že v objektu nesmí být umístěny provozy hazardu nebo erotických služeb.

Magistrát přijímá od pátku 9. února pouze listinné, písemné nabídky. Zájemci je musí do podatelny doručit nejpozději do pátku 10. května, 10 hodin. O výsledcích rozhodne šestičlenná komise složená ze zástupců vedení města a vedoucích pracovníků úřadu. /ara/

## Žadatelé o byt musí aktualizovat své žádosti

Oddělení správy bytových domů Odboru majetkové správy Magistrátu města Zlína upozorňuje žadatele o městské byty na blížící se termín potvrzení trvání bytové potřeby. Aktualizace se týká bytů seniorských, dostupných a sociálních.

Dle platných Pravidel nájmu bytů ve vlastnictví statutárního města Zlína jsou žadatelé zařazení do pořadníku povinni své žádosti aktualizovat do 30 dnů od okamžiku změny a také jednou ročně potvrdit, že jejich bytová potřeba stále trvá. V opačném případě, pokud již byt nepotřebují, je třeba, aby požádali o své vyřazení z pořadníku.

Předepsaný formulář je nutné vyplnit osobně na oddělení správy bytových domů Odboru bytové správy Magistrátu města Zlína, Zarámí 4421, Zlín; přízemí, kancelář č. 103, nejpozději do 30. dubna 2024. /red/

## Nový územní plán řeší celkem 13 změn

Zastupitelé města Zlína schválili ve čtvrtek 8. února Změnu č. 4B Územního plánu. Nejdůležitější koncepční dokument města se naposled měnil v roce 2022, kdy patřily k nejčastějším změnám nové lokality pro bydlení v rodinných domech.

Změna č. 4B Územního plánu Zlína řeší celkem třináct nových zastavitelných ploch pro bydlení, občanskou vybavenost a dopravu a dále dvě místa pro přestavbu na smíšenou obytnou plochu. Současná změna vychází z nových požadavků města a zahrnuje i konkrétní návrhy a žádosti vlastníků pozemků. Úprava přihlédla také ke Zprávě o uplatňování územního plánu.

„Věřím, že přijatá Změna č. 4B Územního plánu našeho města podpoří jeho další rozvoj. Změna se totiž týká například i dvou v současnosti nevzhledných lokalit, kterými jsou areál po koupališti Riviéra v Malenovicích a východní část areálu Rybníky, kterým umožní jejich revitalizaci, nebo také úpravy trasování první etapy pravobřežní komunikace Jižní Svahy – Prštné,“ uvedl primátor Jiří Korec.

### Přehled změn:

- Návrh tunelu pod centrem města od 21. budovy po tř. T. Bati
- Plocha pro záchytné parkoviště ve Štípě u ZOO Lešná
- Plocha pro záchytné parkoviště v Kostelci na křižovatce u navrhovaného přivaděče z D49
- Přestavba koupaliště Riviéra v Malenovicích, které bylo doposud navrženo územním plánem pro účely sportu, na plochu občanského vybavení komerčního a menší část na plochu smíšenou obytnou
- Plocha pro bydlení v rodinných domech na Vršavě
- Plocha pro 1 rodinný dům v Loukách nad Dřevnicí
- Plocha pro 1 rodinný dům na Kudlově
- Přestavba bývalé pily v Malenovicích na plochu smíšenou obytnou
- Přestavba části areálu Rybníků z plochy výroby na tzv. plochu smíšenou městského centra
- Plocha pro cyklostezku v Lužkovicích
- Plocha pro bydlení v rodinných domech na Mladcově
- Drobné směrové úpravy vedení územního systému ekologické stability a dopravního propojení v části Podlesí V a Okružní na Jižních Svazích

Územní plán je klíčový dokument statutárního města Zlína. Jedná se o územně plánovací dokumentaci, jejímž cílem je racionalizace prostorového a funkčního uspořádání území v krajině a jejího využití. Územní plán si klade za cíl nalézt takové předpoklady, které by umožnily další výstavbu a trvale udržitelný rozvoj spočívající v nalezení vyváženého stavu mezi zájmy životního prostředí, hospodářství a pro společenství lidí obývajících dané území. /ara/

# Informace k zápisu dětí do 1. tříd základních škol

V pátek 5. dubna 2024 se uskuteční zápis dětí do 1. tříd základních škol zřizovaných statutárním městem Zlínem a do několika dalších. V následujícím článku přinášíme podrobný popis jednotlivých fází zápisu.

## 1. Registrace dítěte na [www.zapisdozszlin.cz](http://www.zapisdozszlin.cz)

V době od 1. března 2024 do 3. dubna 2024 bude zákonným zástupcům dětí zpřístupněna webová stránka [www.zapisdozszlin.cz](http://www.zapisdozszlin.cz), na které se zaregistrují a vytvoří elektronický profil svého dítěte.

Na základě tohoto profilu bude dítěti přiděleno identifikační číslo (ID).

Následně si zákonní zástupci vyberou základní školu (dále jen ZŠ) a dítě do dané ZŠ online zaregistrují. Systém dítěti do vybrané ZŠ přidělí registrační číslo (Reg. č.) a vygeneruje žádost o přijetí, kterou lze vytisknout a podepsat.

## 2. Rezervace k zápisu na vybraný čas

Pokud zákonnými zástupci vybraná ZŠ nabízí na [www.zapisdozszlin.cz](http://www.zapisdozszlin.cz) funkci rezervace termínu zápisu, můžete si rezervovat vámi vybraný čas zápisu dne 5. dubna 2024.

## 3. Příjem žádostí

Vyplněnou (vytištěnou) a podepsanou žádost o přijetí odevzdají zákonní zástupci osobně ve vybrané ZŠ, ve které dítě zaregistrovali, v době zápisu – úterý 5. dubna 2024 13:00–18:00 h, pouze na Orbis, mateřské škole, základní škole a střední škole, s.r.o., proběhne zápis 12:00–17:00 h a na Jinoř, mateřské a základní škole Zlín, s.r.o., 8:00–17:00 h. Pokud nemají zákonní zástupci možnost tisku vygenerované žádosti nebo



nemají možnost elektronické registrace na [www.zapisdozszlin.cz](http://www.zapisdozszlin.cz), bude jim žádost vytištěna nebo s nimi provedena registrace s tiskem žádosti přímo u zápisu v ZŠ.

Bude-li to možné, po odevzdání žádosti o přijetí, proběhne v ZŠ „vlastní“ zápis s dítětem. Zákonní zástupci budou seznámeni s dalším postupem v přijímacím řízení.

## 4. Rozhodování

Podáním vyplněné žádosti o přijetí zákonným zástupcem v příslušné ZŠ se zahájí přijímací řízení, tj. správní řízení ve věci podané žádosti – rozhodování. Ředitelé jednotlivých ZŠ rozhodnou podle postupu ZŠ při přijímání dětí do 1. ročníku o přijetí či nepřijetí dítěte. Postup ZŠ při přijímání je jednotný pro všechny ZŠ a je uveden v žádosti o přijetí. Tato fáze může trvat až 30 dnů od podání žádosti. Během doby od podání žádosti do vydání rozhodnutí o přijetí/nepřijetí mají zákonní zástupci mož-

nost vyjádřit se k podkladům rozhodnutí. Termín stanoví ředitel/ka školy při zápisu.

## 5. Zveřejnění výsledků

Po ukončení rozhodování budou zveřejněny výsledky přijímacího řízení. Každá ZŠ zveřejní v souladu se školským zákonem seznam registračních čísel žadatelů (dětí), které přijala na základě podané žádosti o přijetí, a to na veřejně přístupném místě v ZŠ a na webových stránkách školy. Žadatelé (dětí), jejichž registrační číslo, přidělené příslušnou ZŠ, nebude na zveřejněném seznamu, nebyli v této ZŠ přijati a zákonným zástupcům bude doručeno rozhodnutí o nepřijetí. Na internetovém portálu bude zveřejněn statistický přehled výsledků přijímacího řízení všech ZŠ.

„Na webu [www.zapisdozszlin.cz](http://www.zapisdozszlin.cz) budou od 1. března 2024 zveřejněny nápovědy a návody k veškerým krokům online registrace. V případě dotazů a připomínek k online registraci můžete kontaktovat Ing. Petru Holbíkovicou na e-mailu [info@zapisdozszlin.cz](mailto:info@zapisdozszlin.cz),“ sdělila náměstkyně primátora pro oblast školství **Martina Hladíková**.

Seznam základních škol zřizovaných SMZ naleznete na webu [www.zlin.eu](http://www.zlin.eu) – Pro občany – Magistrát – Popis činnosti útvarů MMZ – Odbor školství a sportu – oddělení školství a správy zařízení – Základní školy, DDM ASTRA Zlín, Plavecká škola Zlín – Zobrazit dokument. /red/

Nejčastější  
otázky k zápisům  
naleznete  
naskenováním  
QR kódu:



# Hřiště Slunečnice je od února přístupné každý den

Víceúčelové hřiště Slunečnice, které fungovalo od loňského června u II. Morýsova domu pouze ve všední dny, je od čtvrtka 1. února přístupné každý den.

„Zahrada zůstane návštěvníkům nově přístupná od pondělí do neděle. Od dubna do října bude otevřena od osmé do dvacáté hodiny, od listopadu do března pak od osmé do osmácté hodiny. Od patnácté hodiny bude vstup možný vždy pouze horní brankou od hlavní silnice, třídy Tomáše Bati,“ informovala vedoucí SSI Slunečnice **Petra Paveláková**.

Hřiště tvoří bezbariérový areál s několika herními i fitness prvky pro děti i lidi s fyzickým hendikepem. Město do jeho vzniku investovalo

1,3 milionu korun v rámci participativního rozpočtu Tvoříme Zlín. Autorkou vítězného návrhu v kategorii Velké projekty byla v roce 2021 Nela Vaculčíková.

Provozovatelé hřiště z CSP Zlín, o.p.s. upozorňují návštěvníky na nutnost dodržování návštěvního řádu pro zajištění bezpečnosti a ochranu zdraví. „Děti mladší 15 let a lidi se zhoršenou motorikou nebo nedostatečně vyvinutým pudem sebezáchovy musí vždy doprovázet dospělá osoba,“ upozornila **Petra Paveláková**

s tím, že pod dohledem dospělého musí být při užívání herních prvků i děti do 6 let. Na bezbariérovém hřišti je rovněž zakázáno použití akátových fitness strojů mladším 15 let. „V případě porušení návštěvního řádu je možné volat strážníky městské policie,“ zdůraznila **Petra Paveláková**. Bezbariérové hřiště Slunečnice je prvním svého druhu ve městě. Děti zde mohou využívat skluzavku se schody a lezeckou stěnou. Pro návštěvníky na invalidním vozíku je k dispozici závesná houpačka a pro lidi s hendikepem houpačka s motivem autíčka. Nejmenší návštěvníci mohou využívat houpačku s motivem hada nebo trampolínu. Areál doplňuje dřevěný mobiliář, k posezení slouží lavičky a okolí zdobí okrasné keře a trvalky. /ara/



# Zlín investuje do revitalizace zeleně, pokácené stromy nahrazují nové

Přívlastek „město zeleně“ stále patří ke Zlínu. Magistrát, navzdory zhoršujícímu se klimatu, nadále významně investuje do revitalizace zeleně na veřejných plochách.



Jen za loňský rok nechal Odbor městské zeleně vysázet celkem 227 alejových stromů. Navíc Nadace partnerství, která prostřednictvím svého projektu Sázíme budoucnost podporuje výsadbu v celé republice, udělila Zlínu Certifikát za 1 726 vysázených stromů v letech 2019–2022.

## 227 NOVÝCH ALEJOVÝCH STROMŮ

Zlínské investice do revitalizace městské zeleně představují každoročně nezanedbatelnou částku. Magistrát jen na ošetření dospělých stromů nebo péči o výsadby uvolnil loni bezmála tři miliony korun.

Společně s výsadbou je ale nutné i kácení, proti kterému má veřejnost často výhrady. Jsou oprávněné? Podle náměstka primátora Michala Čížka, který má oblast městské zeleně v kompetenci, jsou obavy zbytečné. „Stromy, které ohrožují bezpečnost obyvatel a musí

proto k zemi, nahrazují ve většině případů nové. Odbor městské zeleně přitom realizuje vlastní projekty a reaguje na podněty lidí, kteří si rychle postupující klimatické změny uvědomují a požadují výsadby nových stromů do městského prostředí,“ ujišťuje náměstek

**Čížek.** Loni se na území města vysázelo celkem 227 alejových stromů. Ve Zlíně zapustilo kořeny celkem patnáct druhů „listnáčů“.

Jedná se o ambroně, buky, dřín, duby, habry, jasan, javory, jehličnan, jilmy, jírovec, lípy, olše, platany, okrasné třešně a vrby. Z jehličnanů ve městě nově rostou borovice, jedle, jedlovec, modřín a smrky. Keře pak zastupují ibišky, muchovníky a šeříky.

„Výsadba stromů je však jen počátek naší péče o veřejnou zeleň. Další práce našeho odboru spočívá v zajištění závlivky stromů až do minimálně tří let věku každého jedince,“



upozorňuje vedoucí odboru zeleně **Ivo Divoký.** „Dále následuje výchovný řez koruny stromů, který realizuje výhradně náš odbor v intervalu tří let. Výchovný řez probíhá u každého stromu od deseti až patnácti let jeho stáří. Následně každý jedinec přechází do systému pravidelných kontrol a ošetření vzrostlých stromů.“

## MUCHOVNÍK 'ROBIN HILL' NA OSLAVU TRICETIN

Odbor městské zeleně, který loni oslavil 30 let od založení, vysadil v rámci oslav svého jubilea v ulici Sokolská 47 muchovníků (*Amelanchier arborea* 'Robin Hill'). Jedná se o bíle kvetoucí dřeviny s malou korunou, jejichž plody budou sloužit jako potrava pro ptactvo, které přispívá k estetickému zkrášlení ulice.

K pravidelné každoroční práci patří výsadba keřů v městských parcích a poblíž bytových domů. Sortiment je pestrý, vysazují se zde například brsleny, dřišťály, jalovce, muchovníky, růže, šeříky nebo tavolníky. V minulém roce se vysadilo celkem 700 keřů.

V rámci loňských investičních akcí statutárního města se uskutečnilo také několik významných výsadeb. Nové dřeviny tak zakořenily u nové křižovatky ulic Mostní a Březnická nebo u silničního napojení průmyslové zóny Zlín-Přiluky. /ara/



## PRACUJTE PRO MĚSTO ZLÍN!

statutární město Zlín – Odbor městské zeleně hledá pracovníky na údržbu městské zeleně

### → brigádně (květen–říjen 2024)

pletí, sečení, práce se zahradní technikou (možnost zkráceného úvazku)  
**požadavky:** fyzická zdatnost, 18+

### → hlavní pracovní poměr

odborné zahradnické práce, kácení, ořezy stromů, sečení a péče o trávníky  
**požadavky:** vyučení v oboru zahradnictví a lesnictví výhodou  
řidičský průkaz skupiny B



Více informací na tel.  
604 221 640, 577 630 406

# Plánované akce Odboru dopravy MMZ – 1. část

V roce 2024 čeká město Zlín a jeho místní části mnoho dlouho očekávaných investičních akcí realizovaných nejen Odborem dopravy MMZ. Většinu z nich budou provázet i značná dopravní omezení. V tomto čísle vám přinášíme přehled nejdůležitějších akcí se začátkem prací v první polovině roku.

## AKCE S FINANČNÍ SPOLUÚČASTÍ IROP



Spolufinancováno  
Evropskou unií



MINISTERSTVO  
PRO MÍSTNÍ  
ROZVOJ ČR

### Zlín, Malenovice – stavební úpravy ulice Švermova

- akce společně realizovaná s Ředitelstvím silnic Zlínského kraje (ŘSZK). Rekonstrukce stávajících komunikací, stavební úprava silnice III/4972 s šířkovou úpravou, doplnění a oprava chodníků, navazujících vjezdů a parkovacích stání, zřízení míst pro přecházení, rekonstrukce a doplnění veřejného osvětlení, kanalizace a přeložka inženýrských sítí. Na přípravě akce se finančně podílela Komise místní části (KMČ) Malenovice, realizace bude financována KMČ Malenovice, statutárním městem Zlínem (SMZ), ŘSZK a spolufinancována z Evropské unie (EU) v souladu s Integrovaným regionálním operačním programem (IROP) 2021–2027. Začátek akce 04/2024.

### Chodník podél silnice III/4912 v ul. Velíkovská, Zlín-Štípa

- nový chodník pro pěší vč. sjezdů, jehož součástí bude oprava silnice III/4912 v místech nutných pro vybudování chodníku, oprava zastávek MHD, zřízení míst pro přecházení vč. nasvětlení a nové odvodnění komunikace. Akce je financována KMČ Štípa, SMZ a spolufinancována z EU v souladu s Integrovaným regionálním operačním programem (IROP) 2021–2027. Začátek akce 04/2024.

### Stežka pro chodce a cyklisty – místní komunikace

#### ul. K Pasekám, Zlín

- výstavba nové cyklostežky a chodníků podél ul. K Pasekám a Okružní, která zahrnuje společné stežky pro chodce a cyklisty, chodníky, sjezdy, sdružené přechody pro chodce a cyklisty, úpravu a přesun zastávek MHD vč. obnovy přístřešků a výstavbu nového veřejného osvětlení. U sdruženého přechodu pro chodce a přejezdu pro cyklisty v místech zastávek MHD je navrženo světelné signalizační zařízení. Akce je financována SMZ a spolufinancována z EU v souladu s IROP Integrované teritoriální investice (ITI) Zlínské aglomerace. Začátek akce 06/2024 a bude trvat do příštího roku, tj. 2025.

## AKCE REALIZOVANÉ ODBOREM DOPRAVY MMZ

### Veřejné osvětlení k č. p. 77, Zlín-Lhotka

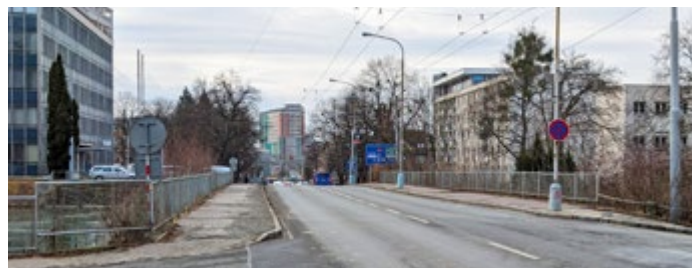
- osazení 5 ks nového veřejného osvětlení s LED technologií od hlavní komunikace po č. p. 77. Akce je financována KMČ Lhotka-Chlum. Začátek akce 04/2024.

### Chodník v ulici Hrabůvky, Zlín-Prštné

- výstavba nového chodníku podél komunikace v ul. Hrabůvky v úseku od křižovatky s ul. Kútíky po křižovatku s ulicemi Nad Rybníky a Boční. Vzhledem k nesouhlasu vlastníka bude chodník v rozsahu dvou pozemků (v délce cca 8 m) nahrazen jinou zpevněnou plochou. Na přípravě akce se finančně podílela KMČ Prštné, realizace bude financována SMZ. Začátek akce 04–05/2024.

### Most Z57 přes Kudlovský potok, Zlín – u Centroprojektu

- rekonstrukce chodníků na mostě přes hráz Kudlovské přehrady, součástí které bude rekonstrukce komunikace, odvodnění, osazení nových zábradlí a výměna 1 ks veřejného osvětlení. Výstavba chodníků si od července vyžádá úplnou uzavírku ul. Štefánikova v místě stavby pro silniční provoz kromě MHD, veškerá ostatní doprava bude vedena po objízdě trase. Akce je financována SMZ. Začátek akce 06/2024.



### Zlín-Kostelec – chodník na ul. Zlínská – III. etapa

- výstavba chodníku podél ul. Zlínská, v úseku od zastávky MHD Kostelec, střed po zastávku Kostelec, garáže, vč. sjezdů, rozšíření komunikace v místech nutných pro vybudování chodníku a úpravy odvodnění. Akce je financována KMČ Kostelec. Začátek akce 06/2024.

### Zlín, oprava komunikace ul. Vavrečkova

- celková rekonstrukce komunikace v úseku od křižovatky s ul. Gahurova po křižení s vjezdem k Domu kultury, součástí které bude odvodnění komunikace, rekonstrukce chodníků a nový přechod pro chodce. Dopravní omezení budou upřesněna. Akce je financována SMZ. Začátek akce 06/2024.



## AKCE S OMEZENÍM DOPRAVY NEREALIZOVANÉ ODBOREM DOPRAVY MMZ

### Výstavba plynovodu v ul. Hluboká – společnost RM GAS, s. r. o.

bude pokračovat druhou etapou výstavby plynovodu, která si vyžádá úplnou uzavírku ul. Hluboká. Začátek akce 2. polovina 04/2024.

### Rekonstrukce plynovodu v ul. Partyzánská, Nivy I, Nivy II, Dr. Kolaříka, Pod Nivami, Vršavská

- společnost RM GAS, s. r. o. provede rozsáhlou rekonstrukci plynovodu, která bude prováděna po etapách. Práce si vyžádají otevřené výkopy, montážní jámy a protlaky a také částečnou i úplnou uzavírku částí komunikací i chodníků. Na ul. Pod Nivami bude provoz řízen semaforem. Začátek akce 03/2024.

### Oprava kanalizace v ul. Zadní luhy, Zlín-Louky

- společnost RIS-MONT, s. r. o. provede opravu kanalizace, která si vyžádá úplnou uzavírku ul. Zadní luhy za točnou MHD. Začátek akce 04/2024.

Více informací naleznete na internetových stránkách města Zlína [www.zlin.eu/doprava](http://www.zlin.eu/doprava) v sekci „Mapa uzavírek a omezení“ a „Plánované projekty“, případně v sekci tiskových zpráv na [www.zlin.eu](http://www.zlin.eu) nebo přímo na Odboru dopravy MMZ. Začátky akcí jsou orientační. Žádáme občany, chodce i řidiče, aby dbali bezpečnosti v místech stavebních prací, dopravních omezení a uzavírek a respektovali dopravní značení a doporučení realizátorů.

/cek/





## Primátor ocenil pedagožku

Novou držitelkou Ceny primátora se stala pedagožka Gymnázia Zlín-Lesní čtvrť Iva Adámková. Zlínský primátor Jiří Korec ocenil tímto způsobem její zásluhy na poli vzdělávání studentů ve francouzském jazyce a šíření dobrého jména města Zlína ve frankofonních zemích.

„Cenu primátora jsem se rozhodl paní Adámkové poděkovat za její obětavou práci ve prospěch studentů francouzštiny, dlouholetou výbornou propagaci Zlína ve francouzsky mluvících zemích a v neposlední řadě za úspěšně vedený projekt létajícího lektora francouzského jazyka, u jehož zrodu stála,“ uvedl primátor města Zlína Jiří Korec.

Cenu převzala Iva Adámková z rukou Jiřího Korce v rámci setkání aktérů projektu Létající lektor francouzského jazyka, které se konalo v lednu na radnici.

„Chci vyjádřit poděkování za důvěru a ocenění mé práce. Toto ocenění vnímám nejen jako uznání pro mě osobně, ale i pro mé skvělé kolegy, kteří se snaží podporovat a formovat naše studenty. Společně pracujeme na tom, aby bylo město Zlín ve světě známo nejen svou historií a unikátní funkcionalistickou architekturou, ale také jako místo, kde se oceňuje vzdělání a kulturní i jazyková rozmanitost,“ uvedla Iva Adámková a doplnila: „Vzdělání má moc měnit životy a otevírat brány nekonečných možností. Jsem vděčná, že mohu být díky své profesi součástí životních příběhů našich báječných studentů!“

Pro vyučující na zlínském gymnáziu Ivu Adámkovou to není první ocenění její práce. V loňském roce získala francouzské vyznamenání Řád Akademických palem, které převzala z rukou francouzského velvyslance v České republice. Toto vyznamenání, jako jediné, se uděluje již od dob Napoleona Bonaparta a je určeno k ocenění francouzských i zahraničních odborníků za jejich angažovanost v oblasti vzdělání, vědy a výzkumu, a dále osobnostem, které se aktivně a výjimečným způsobem podílejí na vzájemné intelektuální, vědecké a kulturní výměně.

Cenu získal i zmiňovaný projekt Létající lektor francouzského jazyka, který Iva Adámková iniciovala a ve spolupráci se zainteresovanými školami, spolkem Regioprotokol, městem Zlínem a Zlínským krajem uvedla do praxe. Projekt získal Evropskou jazykovou cenu Label 2023. Za inovativní počín v oblasti vzdělávání ve spolupráci s Ministerstvem školství, mládeže a tělovýchovy ji udělila Evropská komise.

Vloni obdržela Cenu primátora města Zlína Romana Sagnerová, vedoucí Rehabilitačního stacionáře Zlín. /io/

## Nejstarší zlínská základní škola mění po 60 letech svoji koncepci

Zlínská Základní škola Emila Zátopka, bývalá „jednička“, si letos připomene 95 let od svého založení. Během této doby prošly jejími lavicemi generace žáků.

Mezi nimi se objevila i jména světově známá – hlavně v oblasti sportu. Například hokejový útočník z Nagana Roman Hamrlík, bronzový olympionik a trojnásobný mistr světa – desetibojař Tomáš Dvořák, nebo současný juniorský mistr světa v plavání Miroslav Knedla. Už 60 let totiž škola připravuje mladé plavce, atlety a v posledních 50 letech i hokejisty. Jenže doba se za těch šedesát let hodně změnila. Dětem dnes stále více chybí pohyb. Proto se nový ředitel Základní školy Emila Zátopka Vít Bielka rozhodl za pomoci svých kolegů pro změnu koncepce školy, která se otevře všem sportům a nebude se soustředit jen na ty profilové. Děti budou mít nadále 4 hodiny pohybu týdně. Tyto hodiny využijí hlavně ke kompenzačnímu a zdravotnímu cvičení a ke zvyšování kondice. Škola má nyní dostatek certifikovaných učitelů a trenérů, kteří mohou takovou výuku zajistit.

„Těch plánů máme samozřejmě víc,“ říká ředitel Bielka a doplňuje: „Systematicky se už nyní věnujeme nadaným žákům. V testování České školní inspekce z jazyka českého, matematiky a angličtiny se žáci naší školy umístili vždy nad celostátním průměrem, někteří nedávno získali certifikáty z angličtiny na úrovni B1 a B2. Navíc úspěchy v přírodovědných soutěžích nás utvrzují v tom, že jdeme správným směrem.“ Rodiče si mohou být jisti, že jejich dítě bude připravené na přijímací zkoušky na střední školu, že se naučí lyžovat, plavat i bruslit. A i když se nestane vrcholovým sportovcem, bude mít třeba jen obyčejnou radost z pohybu. /red/



## Vyhlášení konkurzů

**Statutární město Zlín vyhláší konkurz na pracovní místa:**

- ředitele/ředitelky Mateřské školy Zlín, Mariánské nám. 141, Zlín. Předpokládaný nástup na pracovní místo je 1. srpna 2024.

- ředitele/ředitelky Základní školy Komenského II, Zlín, Havlíčkovo nábř. 2567, 761 63, Zlín. Předpokládaný nástup na pracovní místo ředitele/ředitelky je 1. srpna 2024.

Místo, způsob a lhůta podání přihlášky včetně výše uvedených příloh: poštou na adresu zřizovatele: Statutární město Zlín, náměstí Míru 12, 760 01 Zlín (podací razítko pošty nejpozději s datem 27. 3. 2024), nebo osobně do podatelny zřizovatele: budova Magistrátu města Zlína, náměstí Míru 12, Zlín (nejpozději do 28. 3. 2024 do 12 hodin). /io/

# Letos se uskuteční šest veřejných setkání Rady města Zlína s občany. Začíná se ve Lhotce-Chlumu

Pro letošní rok schválila Rada města Zlína další sérii veřejných setkání s občany. Každému setkání bude předcházet vycházka s primátorem města Zlína Jiřím Korcem.

Pro letošní rok schválila Rada města Zlína další sérii veřejných setkání s občany. Každému setkání bude předcházet vycházka s primátorem města Zlína Jiřím Korcem. V terénu se bude s obyvateli dané lokality pohybovat vždy v čase od 16 do 17 hodin. Samotné setkání členů rady s obyvateli, s účastí zástupců odborů magistrátu a komisí místních částí, pak naváže v 17 hodin. V roce 2024 se setkají radní s obyvateli na šesti místech.

**Časový harmonogram jednotlivých setkání v roce 2024 je následující:**

■ Lhotka-Chlum – multifunkční budova, Lhotka 68 – 6. 3. 2024

■ Bartošova čtvrt' + Obeciny – divadelní sál, ZŠ Dřevnická 1790 – 13. 3. 2024

■ Klečůvka – multifunkční budova, Klečůvka 16 – 3. 4. 2024

■ U Majáku a Filmové ateliéry – multifunkční budova, K Majáku 5005 – 17. 4. 2024

■ Mladcová – Klub zahrádkářů, Stráně 357 – 26. 6. 2024

■ Kudlov – multifunkční budova, Václavská 185 – 4. 9. 2024

Z každého veřejného setkání se pořizuje zápis, který je následně rozeslán na jednotlivé odbory magistrátu a zveřejněn ve vývěsních skříňkách v dané místní části. Písemnost obsahuje úkoly pro kompetentní odbory nebo organiza-



ce, které zodpovídají za danou problematiku. Úkoly vyplývající z veřejných setkání se sledují a průběžně plní. /io/

## Úspěchy a výzvy v Místním akčním plánování

Regionální plánování v oblasti vzdělávání ve Zlíně a okolí dosahuje významného posunu díky důrazu na společný postup a zapojení aktivních lídrů.

Tuto zkušenost přinesl projekt Místní akční plán rozvoje vzdělávání v ORP Zlín III, ukončený v listopadu 2023. Nositelem projektu bylo, stejně jako v předchozích dvou projektech MAP a MAP II, statutární město Zlín, konkrétně Odbor školství a sportu.

Jakožto krajské město hraje Zlín klíčovou roli v poskytování příležitostí a nabídek pro vzdělávání. Je zde pestrá nabídka škol a vzdělávacích zařízení pro jednotlivé věkové kategorie žáků a studentů, na druhé straně široká paleta podporujících institucí, programů a projektů, které mohou školy využít ke svému rozvoji. Důležitou součástí aktivit projektu MAP III bylo také vyhodnotit, zda se v letech 2016 až

2023 tento koordinovaný přístup k plánování vzdělávání podařil. Odpovědí je jednoznačné ano, následované velkým poděkováním všem, kteří se do realizace projektu zapojili. V rámci hodnocení zazněly názory různých skupin aktérů vzdělávání zainteresovaných do komplexní činnosti projektu i těch, kteří se zúčastnili pouze dílčích aktivit. Z těchto konkrétních aktivit jmenujme například stavebnice a 3D tiskárny pro školy, knížky do lavic s metodikami k rozvoji čtenářské gramotnosti, zajímavé konference, semináře a webináře pro pedagogickou veřejnost a rodiče, začlenění rodičů do výuky cizích jazyků na základních ško-

lách a podporu činnosti školních parlamentů. Díky kvalitně zpracovaným a řídicím výbo-rem schváleným strategickým dokumentům, které jsou nezbytnou podmínkou k čerpání evropských dotací na realizaci investičních záměrů v oblasti vzdělávání, se podařilo v území vybudovat moderní učebny, dílny či laboratoře pro rozvoj polytechnického vzdělávání žáků.

V letošním a příštím roce pokračuje místní akční plánování ve Zlíně projektem MAP IV.

„Pro další podporu aktivit na úrovni ORP v oblasti rozvoje vzdělávání je velmi důležité udržet a dále rozvíjet spolupráci mezi školami, sdílení dobré praxe a podporu v oblasti předávání informací mezi školami i zřizovateli. Současně je důležitá další podpora vedení jednotlivých školských zařízení s důra-

zem na posun a zvyšování kompetencí v oblasti řízení lidských zdrojů spolu se snižováním administrativní zátěže vedení škol,“ uvedla na začátku nového projektového období **Martina Hladíková**, náměstkyně primátora statutárního města Zlína. /red/



## Setkání se zastupitelem

Místní části vnitřního Zlína spravují od loňského roku jednotliví zastupitelé. Aktuálně jsou stanoveny další termíny, ve kterých se mohou obyvatelé jednotlivých místních částí setkat se

zastupitelem jmenovaným pro danou lokalitu. Tentokrát přijde Lubomír Traub za obyvateli žijícími v lokalitách Zálešná, Kúty, Podvesná a Benešovo nábřeží. Se svými problémy a podněty

se na něj mohou obrátit v Kancelářích místních částí v termínech: 6. 3. 2024: KaMČ Zálešná, Kúty, od 16 do 17 h a 10. 4. 2024: KaMČ Podvesná, Benešovo nábřeží, od 16 do 17 h. /io/



## Zastupitelé schválili rozdělení financí pro místní části

Zastupitelé schválili rozdělení finančních prostředků pro místní části ve výši 25 milionů korun. Peníze určené na financování výdajů dle doporučení komisí místních částí rozdělila radnice dle pravidla, které vychází z počtu trvale hlášených obyvatel v místních částech k prvnímu dni v roce. Tento princip rozdělení je stále stejný už od roku 2009. Naposledy princip přidělování a využití finančních prostředků určených pro místní části statutárního města Zlína schválili zastupitelé pro období 2023 až 2026.

Kromě každoročně přidělovaných financí ve výši 25 milionů korun vyčlenila radnice z městského rozpočtu navíc dalších 15 milionů korun. Z této sumy v roce 2024 rozdělila 5 milionů korun rovným dílem mezi patnáct příměstských částí. Každá z nich si tak letos přilepší zaokrouhleně o 333 tisíc korun. Zbylých 10 milionů korun přidělí město místním částem na projekty připravené k realizaci.

„Navyšení financí na rozvoj místních částí ve výši deseti milionů korun pomůže některým místním částem s dofinancováním investičních projektů, které by se bez finanční podpory nemohly v nejbližší době posunout k realizaci. Pomoc se týká projektů, které komise místních částí určily jako své priority. O přidělení financí bude rozhodovat Rada města Zlína,“ upřesnila náměstkyně primátora města Zlína **Jana Bazelová**. /io/

## Podpora mezinárodní spolupráce

Rada města Zlína schválila výzvu k podávání žádostí z Fondu pro mezinárodní styky statutárního města Zlína pro oblast mezinárodní styky pro 1. pol. roku 2024, a to na realizaci akcí a projektů, které rozvíjejí aktivity zaměřené na mezinárodní spolupráci s důrazem na vztahy s partnerskými městy. Akce konané v jiných zahraničních městech musí být hodnoceny jako mimořádně přínosné pro propagaci a prezentaci statutárního města Zlína.

Příjem elektronických žádostí je od 26. 2. 2024 do 25. 3. 2024 do 16 hodin. Informace o Fondu pro mezinárodní styky statutárního města Zlína poskytuje administrátorka M. Novosadová, Odbor kanceláře primátora, náměstí Míru 12, tel. 577 630 138, michaelanovosadova@zlin.eu. Více na: [www.zlin.eu/mezinarodni-styky-0](http://www.zlin.eu/mezinarodni-styky-0). /io/



## Na krajské vlaky, autobusy a MHD bude stačit jediná jízdenka

Cestování s přestupy bude ve Zlíně a Otrokovicích jednodušší. V budoucnu postačí cestujícím na krajské vlaky, autobusy a městskou hromadnou dopravu jediná jízdenka.

Tento komfort lidem umožní společný tarifní systém, na jehož vytvoření se dohodli zástupci Zlínského kraje, Zlína a Otrokovic. Dohodu stvrdili ve čtvrtek 1. února podpisem společné deklarace náměstek hejtmána Radek Doležel, primátor města Zlína Jiří Korec a starostka Otrokovic Hana Večerková.

Začlenění MHD do systému Integrované dopravy Zlínského kraje přinese současně jednotné jízdní doklady, způsob odbavení i ceny.

„Podpis deklarace je zásadním krokem k tomu, abychom se se Zlínským krajem domluvili na společných tarifních a odbavovacích principech, které umožní cestování na společný jízdní doklad jak krajskými linkami, tak městskou hromadnou dopravou na území Zlína a Otrokovic,“ uvedl primátor **Jiří Korec**.

Před spuštěním nového systému bude potřeba provést úpravu odbavovacích zařízení ve vozidlech tak, aby všichni dopravci mohli přijímat nejen platební karty a jejich ekvivalenty, ale také současné karty Zlínského kraje. /ara/

inzerce



# Všechny tarify Sprint a mojeWiFi za 299 Kč

Uvedená cena platí na prvních 12 měsících a vztahuje se pouze na nově zřízené internetové přípojky při objednávce do 30. 6. 2024.

[www.avonet.cz](http://www.avonet.cz)
 575 575 777


Internet Sprint  
a mojeWiFi

AKCE



Moderní  
HD televize

sledování 



Mobilní tarify  
pro každého

Novinka

## „Oddalování těhotenství zvyšuje riziko vývojových vad“

Obyčejný vzorek krve stačí k tomu, aby se nastávající matka dozvěděla, zda její vytužené dítě bude z pohledu závažných genetických onemocnění v pořádku. Spolehlivou odpověď jí dá neinvazivní prenatální test, zkráceně NIPT.



Jaroslav Loucký, zakladatel a majitel společnosti Prediko

Princip testu, který nabízí jediné komplexní centrum prenatální diagnostiky a genetiky v kraji, zlínská společnost Prediko, je založen na vyšetření volné DNA plodu kolující v matčině krvi. Mimochodem, když Prediko v roce 2017 dokončilo v Kvítkové ulici své nové sídlo, neotevřel ho nikdo jiný, než Sir Nicholas Wald. Tento britský vědec, objevitel Triple testu, si tak mohl výjimečné pracoviště prohlédnout mezi prvními. A vazby s centrem, které navštívilo už přes 50 tisíc rodiček, dodržuje dodnes.

Na otázky Magazínu Zlín odpovídá zakladatel a majitel Predika Jaroslav Loucký.

**Vaše centrum nabízí vysoce specializovanou diagnostickou péči a v ambulantní sféře patří v rámci regionu k unikátním zařízením. Ale jak to všechno vzniklo?**

Začátek byl v podstatě velmi jednoduchý. Zlínská Bařova nemocnice, podobně jako jiná zdravotnická zařízení v republice, začínala v roce 1989 řešit otázku prenatální diagnostiky na úrovni biochemických testů. Pracoval jsem tehdy v jejím oddělení nukleární medicíny pod vedením primáře Jiřího Bakaly. Za šestiletého působení jsem zažil období, kdy nastal významný progres prenatální diagnostiky a vývoj se začal ubírat směrem k ultrazvuku a jeho kombinaci s biochemickým testováním. Současně se ale objevil i jeden neobvyklý problém. Zlín tehdy ještě nebyl krajským městem a spousta specializované péče se tak mohla realizovat pouze ve velkých městech s fakultními nemocnicemi. Vnímám jsem to tak, že zde vznikla, obrazně řečeno, díra pro poskytování kvalitní péče o těhotné. Velmi výrazně nám tehdy pomohl primář Petr Polák, šéf genetiky Fa-

kultní nemocnice v Olomouci. Tento extrémně šikovný odborník na ultrazvuk pro nás představoval, řečeno sportovní terminologií, fotbalistu Ronalda. Zkrátka nepostradatelný pomocník, odborník a tahoun v jednom. V začátcích jsme působili v rámci nemocnice Atlas Zlín, později jsme se přesunuli na polikliniku a od roku 2017 sídlíme ve vlastních prostorách v Kvítkové ulici.

**Proč by měly budoucí matky absolvovat vyšetření zaměřené na prenatální diagnostiku a genetiku?**

Tato specializovaná vyšetření by měla v podstatě absolvovat každá těhotná žena. Všeobecným trendem je, aby se diagnostika posouvala do co možná nejranější fáze těhotenství. Tady je třeba zmínit, že screeningové vyšetření umí a dokáže stanovit rizika, ale nejedná se o definitivní diagnostiku. Například v prvním trimestru jsou metody pro odhalení problému velmi spolehlivé. A pokud se už nějaké vyšší riziko objeví, tak ani nemusíme, lidově řečeno, těhotné píchnout do břicha a provádět odběr plodové vody nebo choriových klků. Je totiž možné použít neinvazivní prenatální test, takzvaný NIPT. Jedná se o odběr vzorku krve, který se však, především kvůli velmi velké finanční a metodické náročnosti, nezpracovává v republice, ale ve specializovaných laboratořích ve Spojených státech. Jsem šťastný, že se Prediko mohlo na vývoji tohoto velmi sofistikovaného testu, který probíhal na univerzitě v americkém Providence, podílet.

**Jak si vysvětlujete, že porodnost na Zlínsku klesá a současně se zvyšuje věk rodiček?**

Důvody, proč se věk mateřství posouvá směrem nahoru, jsou jednoznačně dané vývojem

společnosti. Tím, jak v ní ženy vnímají svoji roli, jak se chtějí profesně uplatnit. Z našich přesných statistik vyplývá, že se těhotenství regulérně odkládá na pozdější dobu, což je z biologického pohledu velký kontrast. Nemělo by tomu tak vůbec být. A pokud se vrátím ke statistikám, tak je zřejmé, že medián je někde kolem 32 a 33 let, což samozřejmě není příliš dobře. Nezřídka se navíc stává, že k nám přicházejí ženy ve věku kolem 36 let a někdy i starší.

**Zvyšuje se s vyšším věkem riziko, že se dítě nenarodí zdravé?**

Ano. Mezi nejčastěji se objevující vrozené vývojové vady patří Downův syndrom. Ten je v kaskádě genetických onemocnění vůbec nejčastější. Riziko, že žena bude mít po dovršení 35 let plod s Downovým syndromem, výrazně roste. Tento fakt je vědecky podložen několika studiemi. Zkrátka, důvodem zvyšování věku rodičky je společenský faktor, ale z biologického hlediska je odkládání těhotenství špatně. Shrnutí, vyšší věk přináší větší pravděpodobnost toho, že něco nebude dobře.

**Jak do vaší práce zasahuje umělá inteligence?**

Nebudu hovořit přímo o umělé inteligenci, ale o vývoji softwaru u ultrazukových přístrojů. Ty dnes umí spoustu úkonů, dokáží si automatizovat měření. Pro lepší pochopení – pokud v biochemické laboratoři máte analyzátor, který je automatizovaný, zvládne kalibraci, změří vzorek a umí změřit kontrolu kvality, tak je v podstatě zodpovědnost na jeho straně. Když to řeknu nadneseně, operátor přístroje je mačkač knoflíků, který do procesu nemůže zanést lidskou chybu. Jenomže pokud někdo měří ultrazukem a dívá se na plod vlastníma očima, tak svým subjektivním rozpořením a vlastním pohledem může měření docela významně ovlivnit. Trend je, aby toto subjektivní ovlivnění měření bylo co možná nejmenší, a našly se algoritmy k tomu, aby měření mezi operátory bylo porovnatelné, což se na pracovištích, která nemají dobrá ultrazuková vybavení, certifikované operátory nebo jim chybí zkušenost a stovky ultrazukových vyšetření ročně, stává.

**Za dvaadvacet let od založení Predika jste vyšetřili přes 50 tisíc maminek. Odkud přijíždějí nejčastěji?**

Nejvíce je jich přirozeně z okresů Zlínského kraje, ale měli jsme už také pacientky z Kanady, Spojených států nebo Saúdské Arábie. Prediko je svým způsobem důkazem, že kvalita zdravotní péče v Česku je v porovnání s finančními vstupy ze strany státu výjimečná, což si spousta lidí u nás vůbec neuvědomuje. V našem případě se navíc o maminky stará špičkový tým, jehož pilíři jsou vedoucí lékařka prenatální diagnostiky Denisa Doubová, vedoucí lékařka klinické genetiky Věra Hůrková a přední odborník na ultrazvuk Milan Kovalčík. Jaroslav Chudara





Zprostředkování koupě a prodeje nemovitosti.  
Pronájem bytů. Developerská činnost.

**Dále k prodeji:**

- Komerční prostory, Luhačovice
- Byt 5+kk, Mařatice, Uh. Hradiště
- Byt 3+1, ulice L. Valchy, Zlín - po komplet. rekonstrukci

REALITNÍ SPOLEČNOST  
G2 REALITY S.R.O.



Třída Tomáše Bačí 1545  
760 01 Zlín  
(vedle tržiště Pod Kaštany)

## VÝKUP BYTŮ A DOMŮ NA ZLÍNSKU

ZA NEJVYŠŠÍ CENU S JEJÍ OKAMŽITOU ÚHRADOU  
(I ZADLUŽENÝCH NEBO I V EXEKUCI)

### Pronájmy:

- Byt 1+kk 32 m<sup>2</sup>, Vejvanovská, Zlín
- Byt 1+kk 22 m<sup>2</sup>, Štefánikova, Zlín
- všechny nabízené byty jsou nové
- zrekonstruované a plně vybavené
- + je k nim přiřazeno i parkovací místo
- k dispozici ihned

### Prodej bytu 3+1, Slavičín

- původní stav
- k bytu náleží sklep a lodžie
- dům s výtahem
- více info v RK



### Prodej bytu 2+1, ul. Větrná, Uh. Brod

- byt po nadstandardní rekonstrukci
- k bytu náleží sklep balkón
- cena na dotaz v RK



### Prodej třípatrové vily v centru Zlína

- původní stav
- vhodné jako kanceláře nebo bytový dům
- cena na dotaz v RK



776 797 007

www.g2reality.cz



G2 reality



@g2reality



### Penzion JAS Luhačovice

Dlouhodobé ubytování pro jednotlivce i zaměstnance firem.  
Pořádání oslav, svateb, křtin.  
Rezervace na tel.: 776 797 007  
www.penzionjasluhacovice.cz



Rekonstrukce bytů a domů, bytových jader, koupelen.

Elektroinstalace, voda, odpady, topení, zednické a obkladačské práce.

Kuchyně, podlahy, dveře, částečné rekonstrukce i rekonstrukce na klíč.



776 797 007

www.g2rekonstrukce.cz



G2 rekonstrukce



@g2\_rekonstrukce

## OKRASNÉ DŘEVINY PRO VAŠI ZAHRADU

- listnaté a jehličnaté stromy a keře
- okrasné trávy, trvalky, letničky
- ovocné dřeviny
- substráty, hnojiva, osiva
- květináče, truhlíky, nádoby
- zahradnické nářadí
- služby zahradního architekta

**JARNÍ SLEVA 10%**

SLEVA NA VEŠKERÝ SORTIMENT  
JE PLATNÁ PO PŘEDLOŽENÍ TOHOTO INZERÁTU DO 31. 5. 2024  
RŮZNÉ DRUHY SLEV NELZE NAVZÁJEM KOMBINOVAT



PROJEKČNÍ ATELIER  
602 511 558

PRODEJNA HORTICENTRUM  
Slušovice  
zahradnictví u dostihového areálu  
577 983 454  
prodejní plocha 2000 m<sup>2</sup>

Prodejní skleník - rozšíření sortimentu  
www.arboreabrezova.cz



demasky partner

# HOLEŠOVSKÁ REGATA!

21.-22.  
ČERVNA  
2024

ZAHRADY ZÁMKU HOLEŠOV



DAVID MONKEY JANEK, LEOŠ  
KOLLER BUSINESS LÉDECKÝ MAREŠ  
POKÁČ DESMOD KAPITÁN DEMO FLERET  
7 PÁDŮ HONZY DĚDKA  
... A DALŠÍ

hlavní partner



mediální partner



**POSLEDNÍ BYTY K PRODEJI**

**85 % PRODÁNO**

parking ke každému bytu, sklepní kóje v ceně

# Kolaudace se blíží!

**RIVERFRONT GARDENS**

POSLEDNÍ VOLNÉ BYTY

■ 3x 1kk   ■ 6x 2kk   ■ 7x 3kk   ■ 1x 4kk

**[www.riverfront.cz](http://www.riverfront.cz)**



**RE/MAX** via

**Mgr. Michal Malaník**  
[michal.malanik@re-max.cz](mailto:michal.malanik@re-max.cz)

**+420 739 570 770**





### Malenovice

Zimní období	Letní období
Pondělí 9:00–17:00	8:00–18:00
Úterý 9:00–17:00	8:00–18:00
Středa 9:00–17:00	8:00–18:00
Čtvrtek 9:00–17:00	8:00–18:00
Pátek 9:00–17:00	8:00–18:00
Sobota 8:00–12:00	8:00–12:00

### Zálešná

Zimní období	Letní období
Pondělí 9:00–17:00	8:00–18:00
Úterý 9:00–17:00	8:00–18:00
Středa 9:00–17:00	8:00–18:00
Čtvrtek 9:00–17:00	8:00–18:00
Pátek 9:00–17:00	8:00–18:00
Sobota 8:00–12:00	8:00–12:00

### Louky

do 31. 3.	Letní období
Pondělí zavřeno	8:00–18:00
Úterý 13:00–17:00	8:00–18:00
Středa zavřeno	8:00–18:00
Čtvrtek 13:00–17:00	8:00–18:00
Pátek zavřeno	8:00–18:00
Sobota 8:00–15:00	8:00–15:00

### od 1. 11.

9:00–17:00
9:00–17:00
9:00–17:00
9:00–17:00
9:00–17:00
8:00–12:00



Telefonní spojení:

Louky – 577 111 442, Zálešná – 739 555 451, Malenovice – 604 220 477

### Svoz smíšeného komunálního odpadu

Žádáme občany, aby domovní odpad odkládali pouze do určených nádob a udržovali kolem nich pořádek. Vyžvámé občany, aby v den svozu respektovali přístupnost nádob, především majitele parkujících vozidel a řidiče. Děkujeme všem ukázněným řidičům, že toto dodržují a umožňují jak průjezd vozidel provádějících sběr a svoz komunálních odpadů, tak i přístup k nádobám na odpady.

**Svoz pro objekty mimo dostupná místa svozu komunálního odpadu** probíhá v intervalu 1x za 14 dní vždy v sudý týden, dnem svozu je čtvrtek nebo pátek. V zimním období může dojít z důvodu nepřístupnosti pro svozovou techniku k neprovedení svozu, v takovém případě bude odpad odvezen v dalším pravidelném svozovém termínu.

### Přehled termínů svozu bioodpadu

Bioodpad bude svážen ve 14denních intervalech, střídavě se smíšeným odpadem dle svozových dnů níže. Mimo tyto termíny je smíšený odpad odvážen každý týden.

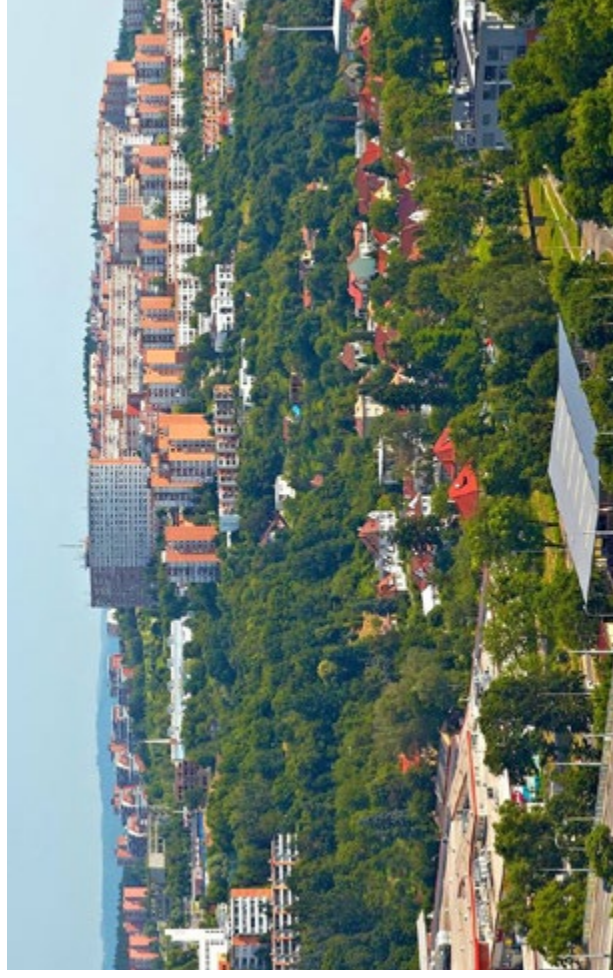
**Zálešná, Malenovice střed a západ, centrum - východ (Hornomlýnská, Díly, Hluboká, Lešetiny), Salaš:** pondělky - 25. 3., 8. 4., 22. 4., 6. 5., 20. 5., 3. 6., 17. 6., 1. 7., 15. 7., 29. 7., 12. 8., 26. 8., 9. 9., 23. 9., 7. 10., 21. 10., 4. 11., 18. 11.

**Zlínské Paseky a Kocanda, Mokrá, Růmy, část Lesní čtvrti a Lazy, Veliková, Kostelec, Štípa:** úterky - 26. 3., 9. 4., 23. 4., 7. 5., 21. 5., 4. 6., 18. 6., 2. 7., 16. 7., 30. 7., 13. 8., 27. 8., 10. 9., 24. 9., 8. 10., 22. 10., 5. 11., 19. 11.

**Jižní Svahy, Mladcová, Obeciny, Příluky, část Lesní čtvrti, Podhoří, Malenovice východ, Lužkovice, Klečůvka:** středy - 27. 3., 10. 4., 24. 4., 8. 5., 22. 5., 5. 6., 19. 6., 3. 7., 17. 7., 31. 7., 14. 8., 28. 8., 11. 9., 25. 9., 9. 10., 23. 10., 6. 11., 20. 11.

**Vřava, Nivy, Čepkov, Fügnerovo náb., centrum, Ovcíný, Letná, Louky, Kudlov, Lhotka, Chlum:** čtvrtky - 28. 3., 11. 4., 25. 4., 9. 5., 23. 5., 6. 6., 20. 6., 4. 7., 18. 7., 1. 8., 15. 8., 29. 8., 12. 9., 26. 9., 10. 10., 24. 10., 7. 11., 21. 11.

**Přstné, Štefánikova, Boněcko, Podvesná s ul. Hornomlýnská, Filmové ateliéry, U Majáku, Jaroslavice:** pátky - 29. 3., 12. 4., 26. 4., 10. 5., 24. 5., 7. 6., 21. 6., 5. 7., 19. 7., 2. 8., 16. 8., 30. 8., 13. 9., 27. 9., 11. 10., 25. 10., 8. 11., 22. 11.



# Odpadový kalendář na rok 2024

Vážení občané,

přinášíme vám opět souhrnné informace o termínech svozů jednotlivých druhů odpadů.

V následujícím přehledu najdete otevírací dobu ve sběrných dvorech, rozpis a termíny svozu bioodpadu, pytlového svozu plastů a především termíny mobilních svozů odpadů.

V ulicích přibýlí kontejnery na textil a kovy, navýšen byl i počet nádob na jedlé oleje. Pro další rok je významnou změnou **otevírací doba sběrného dvora v Loukách – od 1. dubna bude nově otevřen od pondělí do soboty.**

### Kontaktní adresy a telefony

#### Statutární město Zlín

Odbor životního prostředí a zemědělství  
Zarání 4421

Tel. 577 630 945

e-mail: [posta@zlin.eu](mailto:posta@zlin.eu)

<http://www.zlin.eu>

#### Technické služby Zlín, s. r. o.

Záhumení V 321

763 02 Zlín

Tel. 577 111 411

e-mail: [info@tszlin.cz](mailto:info@tszlin.cz)

<http://www.tszlin.cz>

### Sběrné dvory – Louky, Zálešná, Malenovice

Sběrné dvory slouží pro odkládání tříděných složek komunálního odpadu, nebezpečných odpadů, velkoobjemových odpadů a dalších, které nepatří do nádob na smíšený odpad. Provádějí také zpětný odběr pneumatik a elektrozařízení.

#### Provozní doby jednotlivých sběrných dvorů:

Zimní období: od 1. 11. do 31. 3.

Letní období: od 1. 4. do 31. 10.

ve státní svátky a neděle zavřeno

## Veřejné nádoby na bioodpad

Vzhledem k zájmu občanů o třídění bioodpadu rozmnisťuje město Zlín další veřejné nádoby na bioodpad. Patří do nich rostlinný odpad z kuchyní (kávnová sedlina, slupky, zbytky ovoce a zeleniny), kořenové báry, drvené větve a tráva. Žádáme občany, aby odpad do hnědých nádob vkládal volně ložený, bez igelitových nebo papírových sáčků (nevkládejte ani rozložitelné a kompostovatelné pytlíky), aby mohl proběhnout jejich bezproblémové zpracování na kompostárně v areálu skládky Suchý důl.

Nádobý jsou sváženy ve 2týdenním intervalu od začátku dubna až do poloviny listopadu, v zimních měsících asi 1x za měsíc podle klimatických podmínek.

## Termíny pytlového svozu plastů

Před dnem svozu uložte pytle s plastem a nápojovým kartonem na místo obvyklé pro svoz komunálního odpadu nebo na tzv. shromažďovací místa.

**Malenovice, ul. K Chletné a V Olší, Obeciny, Boněčko, Lesní čtvrť, Lazy, Salaš, Lhotka, Chlum:** 28. 2., 27. 3., 24. 4., 22. 5., 19. 6., 17. 7., 14. 8., 11. 9., 9. 10., 6. 11., 4. 12.

**Přiluky, U Majáku, Fabiánky, Kudlov, Jaroslavice, Lužkovice, Klečůvka, Letná, Ověřiny, Růmy:** 6. 3., čtvrtek – 4. 4., 1. 5., 29. 5., 26. 6., 24. 7., 21. 8., 18. 9., 16. 10., 13. 11., 11. 12.

**Vřesava, Nivy, Čepkov, Cigánov, Štípa, Kostelec, Velká, centrum, Podhoří, T. Bať, ul. Růžová:** 13. 3., 10. 4., 8. 5., 6. 3. 7., 31. 7., 28. 8., 25. 9., 23. 10., 20. 11., 18. 12.

**Podvesná, Hornomlýnská, Díly, Zálesná, Fügnerovo nábreží, Padětky IX, Mladcová, Mokrá, Zlinské Paseky, Jižní Svahy, Přítňé, Louky:** 20. 3., 17. 4., 15. 5., 12. 6., 10. 7., 7. 8., 4. 9., 2. 10., 30. 10., 27. 11., 25. 12.

Pytle si občané mohou zdarma vyzvednout v kanceláři místní části příslušné lokality, v budově Magistrátu města Zlína, Zarání 4421 na Odboru životního prostředí a zemědělství (3. patro) nebo na Oddělení místních poplatků (2. patro). Občané z nedostupných míst prosíme o odložení pytlů na místo obvyklé pro svoz komunálního odpadu.

## Přehled mobilních svozů odpadu

V níže uvedených termínech a časech se budou na určených stanovištích sbírat **stanovené odpady** - nelze odezdvátat stavební odpady (betony, sanitární keramikum...) a tříděné složky komunálního odpadu (papír, plasty, kovy, sklo) - pro odezdvání těchto druhů odpadů je nutno využít sběrných nádob nebo sběrného dvora.

**a) 30. 3. a 31. 8. budou sbírány objemné a biologické odpady spolu se dřevem, v sobotu 11. 5. a 12. 10. se budou spolu s objemnými a biologickými odpady sbírat i nebezpečné odpady a elektro.**

Jaroslavice	točna MHD	8:00-8:20
Jaroslavice	ul. Březová - vedle obecní studny	8:25-8:45
Jaroslavice	říž Svazitá x K Dolině u stanoviště TO	8:50-9:10
Přiluky	říž Boněčko I x Ronzovy Paseky	9:15-9:35
Přiluky	říž Boněčko I x Zelechovická	9:40-10:10
Klečůvka	kancelář místní části	10:25-10:55
Klečůvka	část k Lpě, u č.p. 77 u stanoviště TO	11:00-11:20
Přiluky	Přístav, parkoviště u stanoviště TO	12:15-12:45

Lužkovice	náměstí	12:55-13:25
Lužkovice	říž Zádědlna x Rovínka	13:30-13:50
Přiluky	u kapličky	14:00-14:30
Barbošova čtvrť	ulice Zborovská u č.p. 4158	14:40-15:00
Barbošova čtvrť	říž M. Knesla x Dřevnická	15:05-15:20

**b) 13. 4. a 7. 9. budou sbírány objemné a biologické odpady spolu se dřevem, v sobotu 18. 5. a 19. 10. se budou spolu s objemnými a biologickými odpady sbírat i nebezpečné odpady a elektro.**

Nad Ověřinou IV	u č.p. 344	8:00-8:20
Centrum	Na Požáře u mostku k ul. Hradská	8:25-8:40
Centrum	Sadová u kostela	8:45-9:00
Centrum	Lorenčova	9:05-9:20
Centrum	Santražiny (vnitroblok)	9:25-9:40
Centrum	Vodní	9:50-10:10
Centrum	říž Smetanova x Pod Stráněmi	10:20-10:40
Jižní Svahy	říž Nad Stráněmi x Družstevní	10:50-11:10
Jižní Svahy	Nad Vývozem č.p. 4852 u stanoviště TO	12:00-12:20
Jižní Svahy	říž Středová x Podlesí I.	12:50-12:45
Jižní Svahy	Valachův žleb - parkoviště výjezd Česká	12:50-13:10
Jižní Svahy	Středová nad veřejným sportovištěm	13:15-13:35
Jižní Svahy	říž Lucín x Jlová	13:45-14:00
Mladcová	Pod Babou	14:10-14:30
Mladcová	Nadnumení u stanoviště TO	14:35-14:55
Mladcová	hasičská zbrojnice	15:00-15:20

**c) 20. 4. a 14. 9. budou sbírány objemné a biologické odpady spolu se dřevem, v sobotu 25. 5. a 26. 10. se budou spolu s objemnými a biologickými odpady sbírat i nebezpečné odpady a elektro.**

Malenovice	Brigádnická	8:00-8:20
Podhoří	garáže na říž Růžová x Svat. Čechů	8:30-8:50
Podhoří	Jiráskova – garáže (plocha po SD)	8:55-9:15
Letná	U Zimního stadionu u stanoviště TO	9:20-9:40
Letná	Kotěrova u ul. Krátká	9:45-10:05
Kudlov	Na Vrchovici, kancelář místní části	10:20-10:40
Kudlov	parkoviště Václavská x Zelená	10:45-11:05
Kudlov	Paseky (k Pindulí)	11:15-11:25
Kudlov	ulice Zelená (tiskárna)	12:15-12:35
Fabiánka	garáže Fabiánka I	12:40-13:00
Maják	parkoviště ul. K Majáku	13:05-13:25
Salaš	kancelář místní části	13:40-14:00
Salaš	naproti č.p. 71	14:05-14:25
Lhotka	u zastávky MHD	14:40-15:00
Chlum	u točny MHD	15:05-15:20

**d) 27. 4. a 21. 9. budou sbírány objemné a biologické odpady spolu se dřevem, v sobotu 1. 6. a 2. 11. se budou spolu s objemnými a biologickými odpady sbírat i nebezpečné odpady a elektro.**

Velká	točna MHD	8:00-8:20
Velková	u požární nádrže	8:25-8:45
Štípa	říž Velikovská x Stará cesta u č.p. 102	8:50-9:00
Štípa	Stará cesta mezi č.p. 277 a 623	9:05-9:15
Štípa	u obchodu	9:20-9:40
Štípa	u kostela	9:50-10:10
Kostelec	říž Štípská x U Řádovek	10:15-10:25
Kostelec	zastávka MHD u Lázní od Lešné	10:30-10:50
Kostelec	Zlinská, kancelář místní části	11:40-11:55

Kostelec	Okrajová č.p. 121	12:00-12:15
Kostelec	hasičská zbrojnice	12:20-12:40
Kostelec	říž Fyštácká x Přehradní	12:45-12:55
Vřesava	Horní Vřesava u č.p. 225	13:10-13:30
Zlinské Paseky	točna MHD	13:45-14:15
Zlinské Paseky	Klabalská u zastávky MHD	14:20-14:40
Mokrá	říž Mokrá II x Na Drahačh	14:45-15:05
Mokrá	Stráže u stanoviště TO	15:10-15:30

**e) 4. 5. a 5. 10. budou sbírány objemné a biologické odpady spolu se dřevem, v sobotu 8. 6. a 9. 11. se budou spolu s objemnými a biologickými odpady sbírat i nebezpečné odpady a elektro.**

T. Bať	říž třída T. Bať x Široká	8:00-8:30
T. Bať	říž třída T. Bať x Díly IV	8:35-9:05
Podvesná	Podvesná VIII u stanoviště TO	9:15-9:45
Lesní čtvrť	říž. ulice Prošředni x Štefánkova	9:55-10:30
Lesní čtvrť	Lesní x Lomená	10:35-11:05
Obeciny	říž. Přiční x Obeciny	11:10-11:40
Lesní čtvrť	Obeciny VI u stanoviště TO	12:30-13:00
Lazy VI	točna MHD	13:10-13:40
Lazy	parkoviště naproti spec. ZŠ	13:45-14:15
Lazy	říž. Pod Vodolejem x Kamenná	14:20-14:40
Přítňé	říž. Kutíky x Hrabůvky	14:50-15:20

## Přehled termínů přístavení velkoobjemných kontejnerů na BIOODPAD

Kontejnery budou přístaveny na vymerovaných stanovištích po dobu 8–12 hod. a jsou určeny pro větve, listí a trávu. Tento bioodpad ukládejte volně ložený – bez pytlů a neodkládejte bioodpad mimo kontejnery.

**Termíny: 23. 3.; 4. 5.; 8. 6.; 24. 8.; 5. 10.; 9. 11.**

Maják – parkoviště ul. K Majáku  
Kudlov – parkoviště Václavská x Zelená  
Kudlov – Na Vrchovici, kancelář místní části  
Fabiánka – garáže Fabiánka I

**Termíny: 30. 3.; 11. 5.; 15. 6.; 31. 8.; 12. 10.; 16. 11.**

Zlinské Paseky – točna MHD  
Podhoří – Jiráskova garáže (plocha po SD)  
Lazy – parkoviště naproti spec. ZŠ  
Lesní čtvrť – hrstiště u říž. Prošředni x Lesní čtvrť I

**Termíny: 13. 4.; 18. 5.; 22. 6.; 7. 9.; 19. 10.; 23. 11.**

Lužkovice – hasičská zbrojnice  
Klečůvka – u hrstiště

Jaroslavice – říž Svazitá x K Dolině  
Jaroslavice (vedle obecní studny)

**Termíny: 20. 4.; 25. 5.; 29. 6.; 14. 9.; 26. 10.; 30. 11.**

Kostelec – hasičská zbrojnice  
Štípa – u obchodu  
Velková – u požární nádrže

**Termíny: 27. 4.; 1. 6.; 7. 7.; 21. 9.; 2. 11.; 7. 12.**

Lhotka – u zastávky MHD  
Malenovice – ul. Zarání  
Salaš – u parkoviště vedle RD s č.p. 42



# Podnikej s chutí: Zlínský Barcamp 2024 přivítá hvězdy byznysu a gastronomie

Další ročník konference Zlínský Barcamp se uskuteční 27. dubna 2024 na Fakultě managementu a ekonomiky (FaME) Univerzity Tomáše Bati (UTB) ve Zlíně. Letos s podtitulem „Podnikej s chutí!“ Do Zlína opět přivede známé osobnosti ze světa byznysu a gastronomie.

Po loňském úspěšném navázání na tradici zlínských otevřených konferencí, tedy Barcampů, se i letos mohou zájemci o svět byznysu a podnikání těšit na další ročník oblíbené akce. Znovu dorazí celá řada inspirativních osobností.

„Loni se otevřené konference zúčastnilo bezmála pět set odborníků i laické veřejnosti. To je pro nás motorem k neustálému zlepšování a hledání atraktivních témat, která by studenty a mladé lidi zajímala. Věřím, že i letošní téma se bude líbit,“ uvádí **Petr Novák**, garant konference.

Letošní ročník konference Zlínský Barcamp o podnikání ponese podtitul „Podnikej s chutí!“ a i tentokrát může inspirovat k podnikatelským aktivitám, přinese nové podněty, přiblíží příběhy úspěšných podnikatelů, investorů i kreativců z různých odvětví byznysu, a může tak mno-

hé motivovat. Nosnými tématy tohoto ročníku jsou především udržitelné podnikání, inovace v podnikání a podnikání v gastronomii.

„V tuto chvíli můžeme prozradit, že hosty konference pro letošní ročník budou například známá cukrářka **Iveta Fabešová**, podnikatel **Richard Chlad**, **Vojtěch Urban**, účastník soutěže **Masterchef Česko**, nebo **Dalibor Dědek**, zakladatel firmy **Jablotron** a mnoho dalších zkušenějších nebo i začínajících podnikatelů. Účastníci se mají rozhodně opět na co těšit,“ dodala k programu **Šárka Papadaki**, koordinátorka konference.

Konference je postavena na principu otevřenosti. Vystupujícím se tak může stát kdokoli z řad veřejnosti, kdo má k tématům podnikání, byznysu, startupů, udržitelnosti, inovacím či gastronomii co říci. „Do začátku března se tak



mohou jednotliví přednášející akce přihlásit na webu Zlínského Barcampu. V současnosti je ale již otevřena také registrace návštěvníků. Ta navíc přináší možnost zapojit se do hlasování o samotném programu, které bude možné v druhé polovině března. Návštěvníci tak mohou ovlivnit program celé konference. Vstup na Barcamp je z podstaty zdarma, potřebná je jen včasná registrace,“ dodává mluvčí univerzity **Petra Svěráková**. /red/

## Od února do května probíhá sociologický výzkum ESS

Až do května bude ve Zlíně probíhat mezinárodní sociologický výzkum ESS – Zdraví a spokojenost se životem v ČR. Ve spolupráci se Sociologickým ústavem Akademie věd ČR jej realizuje výzkumná agentura SC&C. Tazatelé agentury kontaktují více než 6 300

domácností pečlivě vybraných metodou pravděpodobnostního výběru, který výzkumníkům pomůže zjistit reprezentativní názory na téma zdraví a všeobecné spokojenosti. Sociologický výzkum ESS (European Social Survey) je mezinárodní sociologický výzkum,

kteří se zaměřuje na zkoumání sociálních postojů, představ a chování lidí v evropských společnostech od roku 2002. Výzkum se provádí pravidelně každé dva roky a zahrnuje širokou škálu témat týkajících se života společnosti v Evropě 21. století. /ara/

inzerce

# Tenkrát ve Zlíně: Rok 1939 a německá okupace

Letos v březnu si připomínáme 85 let od německé okupace. Jak ji prožívali lidé ve Zlíně?



Březen 1939. Německá armáda na zlínském náměstí. Foto: MZA, SOKA Zlín

V první den okupace Českých zemí 15. března 1939 nebylo příjemné počasí, celý den sněžilo, byla plískanice.

Ulice byly prázdné a vládla v nich napjatá, stísněná atmosféra. Až odpoledne kolem půl čtvrté se objevili první němečtí vojáci. Nejprve hlídky na motocyklech a krátce po nich také množství těžkých nákladních aut naplněných vojáky. Na náměstí je uvítala jen zhruba desítky místních Němců. Velitele na radnici přijala městská rada.

Vojenská auta zaplnila celé zlínské náměstí. Pak vojsko přespalo ve zdejší sokolovně, kde byla i kuchyně a proviantní sklad.

V následujících dnech přijela do Zlína i nechtvalně proslulá německá tajná policie – gestapo. Velitelem gestapa ve Zlíně byl jmenován Otto Köhler, který byl po válce odsouzen k pětiletému vězení.

## FIRMA BAŤA OKUPACI USTÁLA

V prvních měsících okupace opustili protektorát za dramatických okolností Jan Antonín Baťa s rodinou, ale také syn Tomáše Bati Tomík, který za války sloužil v kanadské armádě. Jeho maminka Marie, vdova po Tomáši Baťovi, se musela na přelomu let 1939 a 1940 z kanadského exilu vrátit, aby udržela firmu v českých rukou. Hlavní roli ve vedení společnosti Baťa měli ředitelé Hugo Vavrečka, Josef Hlavnička a Dominik Čipera, který byl zároveň ministrem protektorátní vlády a až do května 1945 i zlínským starostou.

Němci navíc do firmy dosadili svého provozního ředitele Albrechta Miesbacha, který měl dohlédnout na to, aby společnost Baťa dob-

ře sloužila zájmům říše. Miesbach byl ale ke zlínskému vedení firmy loajální, měl s Čechy dobré vztahy a pomáhal jim. Díky tomu byl v poválečném procesu osvobozen.

Německá okupace a válka zpočátku neměla ve Zlíně tak drtivý dopad jako ve zbytku protektorátu. Mnozí vědecktí pracovníci, umělci nebo filmaři se sem naopak uchýlili po zavření českých vysokých škol. Vznikla Škola umění a slibně se rozvíjely Filmové ateliéry Baťa, kde například za okupace vytvořila Hermína Týrlová první český loutkový film *Ferda Mravenec*.

V letech 1940 a 1941 se ve Zlíně také uskutečnil velkolepý festival *Filmové žně*, na který se sjely největší české hvězdy filmového



Německá hlídka pochodující Zlínem. Foto: MZA, SOKA Zlín

plátna. To byla věc jinde v protektorátu nevidaná.

V pozdějších letech, především po atentátu na Reinharda Heydricha, se ale i ve Zlíně začaly šrouby utahovat.

## JEDEN Z MNOHA TRAGICKÝCH PŘÍBĚHŮ

Přestože se ve Zlíně především díky firmě Baťa žilo o něco lépe, krutost nacistů zde byla stejná jako kdekoli jinde v tehdejším protektorátu Čechy a Morava. Dotkla se nejprve především Židů. Ti museli hned od prvního dne označit své provozovny cedulemi s nápisem „židovský obchod“. Represe a zatýkání se v následujících měsících a letech vedle židovského obyvatelstva nevyhnulo ani odpůrcům nacistického režimu.

Jeden z mnoha tragických příběhů temného období německé okupace připomíná současný název ulice Amálie Randýskové na pomezí Letné a Podhoří. Po kom nese své jméno?

Amálie Randýsková, rozená Pálková, se narodila přesně před 120 lety, 29. března 1904, a byla nacisty za odbojovou činnost popravena 22. června 1944. V tehdejší ulici Na Strhanci, která dnes nese její jméno, v domě č. p. 2432, provozovala krámk se smíšeným zbožím a se svou rodinou tam také bydlela. Během německé okupace navázala styky se členy ilegální komunistické organizace v Březnici, která se v letech 1942 až 1943 stala významným centrem odbojové činnosti na Zlínsku.

Zásobovala odbojáře v lesích okolo Březnice a ukrývala dva z nich, Josefa Uhla a Viktora Šufeisla, poté, co zastřelili konfidenta gestapa Stanislava Růžičku. V prosinci 1942 byla Amálie Randýsková zatčena i se dvěma dětmi Marií a Ludvíkem, svým bratrem i nájemníkem.

„V souvislosti s prozrazením skupiny došlo v rámci velké zatýkácké akce také k přepadení domu Amálie Randýskové německými bezpečnostními orgány. Při zátahu, který řídil velitel exekutivního oddělení zlínského gestapa Karl Raschka, byli zatčeni všichni přítomní členové rodiny obchodnice,“ popisuje dramatické události historik **Martin Marek** ze zlínského Státního okresního archivu. Postupně se počet zatčených příbuzných rozšířil na čtrnáct lidí, čtyři z nich nacistickou okupaci nepřežili.

Navzdory důslednosti nacistických bezpečnostních orgánů se však při razii nepodařilo odhalit dva odbojové pracovníky, kteří se v domě Randýskové ukrývali v důmyslně zhotovené skrýši za komínem.

Amálie Randýsková byla vyslýchána na služebně gestapa ve Zlíně a vězněna v různých věznicích. Lidovým trestním dvorem v německém Brestlau, dnešní polské Vratislavi, byla odsouzena k smrti a pak popravena. V roce 1945 byl v Kounicových kolejích v Brně popraven i její syn Ludvík. Pavel Stojar



# Nové snídaně, brunch a Alfons Mucha: užijte si jaro v Obchodním domě Zlín

Když chcete začít den skvělou snídaní mimo domov, Obchodní dům je ideálním místem. Zdejší gastro podniky zvou na skvělé snídaně každý den **už od 7 hodin!**



**BISTROTÉKA VALACHY** nabízí pestré snídaně v bistro stylu, od února i s novinkami. Nikde jinde ve Zlíně nenajdete tolik variant snídaní z vajec: míchaná, sázená, omelety s různými přísadami i málo obvyklá **tři vejce do skla**. Snídat můžete i nasladko: **lívance**, francouzské tousty či pudink z ovesných vloček. V sekci **Fit snídaní** zkuste novou ovesnou kaši s chia semínky a malinovým přelivem, ze **specialit podniku** kvasový chléb s avokádem, slaninou, baby špenátem a vejcem 63°. A k tomu ovocný fresh nebo kávu (včetně filtru).

Novinka pro vegetariány: **Bibimbap** neboli sázená vejce se sushi rýží, marinovanými houbami a zeleninou.

**Nabízená káva:** Reserva

**Kdy:** po-pá 7:00–10:30, so-ne 8:00–11:00



**KAFE NA ROHU** k snídani nabízí **palačinky s nutellou či jahodami**, míchaná vajíčka s cibulkou a šunkou nebo valašský chléb s avokádem, mozzarellou a rajčátky, k tomu různé sladké a slané svačiny s sebou.

**Nabízená káva:** Caffè Italiano Oro.

**Kdy:** denně 7:00–11:00

Více na [www.obchodnidum.cz](http://www.obchodnidum.cz)

**BUDVARKA** zve na českou klasiku. Vybrat můžete z šesti menu, jejichž základ tvoří hemenex, bekenex, míchaná vajíčka, vídeňské párky, bábovka nebo müsli s řeckým jogurtem.

**Nabízená káva:** Caffé Don Cortez.

**Kdy:** út a čt 7:30–10:30

**PEKAŘSKÝ PULT Bistrotéky Valachy** v přízemí je ideální pro ty, co mají naspěch. Mají tu žitné i klasické chlebičky, vaječné řízky, obložené tousty, tvaroháčky, palačinky, různé buchty a koláče a nově tu koupíte i kompletní **sortiment čerstvého pečiva** z pekárny Bistrotéky.

**Nabízená káva:** Trepallini

**Kdy:** po-pá 7:00–19:00, so od 8:00, ne od 9:00

## Tip na akce v Baru 1931

8. 3. Hudební večer s DJ Ká

15. 3. Hudební večer s DJ Daniell

22. 3. Živá hudba – Poopeeks

29. 3. Guest Bartending – Tomáš Petr

[www.bar1931.cz](http://www.bar1931.cz)

**Petr Janda vystoupí v Galerii Desítka** Pouhých 100 míst, setkání s rockovou legendou v komorní atmosféře a program, jenž se nebude opakovat: tradice speciálních hudebních večerů v Desítce pokračuje již 2. 4. vystoupením Petra Jandy s klávesistou Olympicu Pavlem Březinou. Před koncertem se bude servírovat degustační menu šéfkuchaře Bistrotéky Valachy. Nenechte si ujít tuto mimořádnou příležitost!



**Nedělní brunch: známe nové termíny** Brunch Bistrotéky Valachy: to jsou příjemně strávené neděle s přáteli či rodinou u dobrého jídla a pití v Desítce. Už 31. 3. od 10 do 14 hodin můžete opět zažít atmosféru stolování od

pozdní snídaně přes oběd po dezerty, kanapky a další delikatesy včetně nápojů, kávy i vína v ceně. Atmosféru podtrhne živá hudba. Nutná rezervace! Další termíny: 5. 5. a 9. 6.

## Výstava Alfonse Muchy jde do finále

Jedinečná výstava Alfonse Muchy v Galerii Desítka končí! Přijďte si do 28. 3. prohlédnout víc než stovku plakátů, grafik a dalších děl slavného malíře, ale i šperky, které podle jeho návrhů tvoří vnučka Jarmila. Mimořádným zážitkem jsou **večerní komentované prohlídky** s živou hudbou – každý čtvrtek od 19 hodin (nutná rezervace).

Výstava včetně kavárny v předsálí s výhledem na Zlín je otevřena denně od 10 do 18 hodin.



## Konference, školení či firemní akce v Obchodním domě Zlín

Víte, že Galerii Desítka je možné si pronajmout na firemní či společenskou akci? Multifunkční prostor s jedinečnou atmosférou a výhledem z 10. podlaží ve spojení s cateringem Bistrotéky Valachy je vhodný na akce až



pro 208 hostů, ale lze jej upravit i pro komornější oslavu. **Na duben a květen ještě jsou volné termíny.**

Pro porady i konference můžete také využít ve 3. poschodí šest konferenčních sálů s kvalitním technickým zázemím včetně projektorů, wifi a ozvučení. Některé sály lze propojit a získat prostor s místy k sezení až pro 90 hostů.



# orbis

V CENTRU ZLÍNA

**PŘIJÍMÁME DĚTI  
PRO ŠKOLNÍ ROK  
2024/2025**

**MATEŘSKÁ ŠKOLA**

(DĚTI OD 2 LET)

**ZÁKLADNÍ ŠKOLA**

(1. - 9. ROČNÍK)

[www.orbisZlin.cz](http://www.orbisZlin.cz)



- + vícejazyčná výuka rodilými mluvčími
- + málopočetné třídy
- + individuální přístup k dětem



**ST development**



**Rodinné domy  
Sýkory**

Zlín - Prštné

[www.stdevelopment.cz](http://www.stdevelopment.cz)

tel.: 733 689 302

**JÍDELNA - JAN PLHÁK**

Penzion Bartošova čtvrť, Zlín

**NABÍZÍME  
OBĚDY ZA 90 Kč**

**Cena jídla s rozvozem 99 Kč**

**MENU SE SKLÁDÁ Z POLÉVKY, HLAVNÍHO  
CHODU, ČAJE A PŘÍPADNĚ SALÁTU**

- Zkuste, že dobře se dá najíst i za nízkou cenu
- Ochutnejte naši domácí stravu

**NOVĚ  
I SALÁTY**

Těší se na Vás

**JÍDELNA - JAN PLHÁK**

Broučkova 292, Bartošova čtvrť - Zlín

tel. 577 052 429, 777 680 302

[www.jidelnaplhak.cz](http://www.jidelnaplhak.cz)



## Gratulace jubilantům je ve Zlíně oblíbenou tradicí. Výrazně pomáhají dobrovolníci

V uplynulém roce zlínská radnice poblahopřála k narozeninám 2 629 občanům města Zlína. Konkrétně se gratulace dostalo všem při dožití věku 75, 80, 85, 90 a více let. V porovnání s loňským rokem se počet osob, které oslavily významné životní jubileum, navýšil o téměř sto padesát.

S dárkem a přáním navštěvovalo oslavence kromě pracovnice z oddělení pro občanské záležitosti Odboru kanceláře primátora a zástupců vedení zlínské radnice i padesát dva dobrovolných spolupracovníků zlínského magistrátu.

„Velkou pomocí v rozsáhlé agendě pečující o jubilanty je pro nás spolupráce s dobrovolníky roznášejícími dárkové balíčky. Každý z nich má na starosti vymezenou lokalitu, ve které v průběhu roku osobně navštěvuje oslavence. Řada z nich s radnicí spolupracuje dlouhodobě, takže je lidé znají a na jejich návštěvu se těší. Tradici osobních gratulací jubilantům chceme udržovat. Zejména pro ty nejstarší a osamělé je důležité, aby věděli, že na ně město myslí,“ uvedl náměstek primátora města Zlína **Vojtěch Volf**.

Město nezapomíná ani na své bývalé občany, kteří nežijí ve svém domácím prostředí, ale využívají péče pobytových zařízení pro seniory v okolí Zlína.

„Díky výborné spolupráci s Domovem pro seniory Burešov a Domovem pro seniory Lukov můžeme naše bývalé zlínské občany navštívit a popřát jim na společných oslavách, které pro ně domovy pravidelně organizují. Za jednotlivci jezdíme také do domovů seniorů do Otrokovic, Loučky, Luhačovic, Napajedel a Nedašova,“ uvedla **Klára Čuříková**, která má agendu občanských záležitostí Odboru kanceláře primátora Magistrátu města Zlína na starosti.

Každý zlínský jubilant obdrží v měsíci svých narozenin od města přání a dárkový balíček v hodnotě čtyř set korun. Senioři z domova seniorů v Lukově dostávají poukaz do lékárny a kytičku, senioři žijící v domově seniorů na Burešově pak přímo na míru sestavený balíček z lékárny a rovněž kytičku.

Ve Zlíně vloni oslavilo 194 obyvatel devadesátiny, věku devadesát jedna a více se dožilo 571 obyvatel. Šest žen a jeden muž oslavili 100. narozeniny a třem ženám a jednomu muži zdobilo



narozeninový dort číslo 101. Nejstaršími obyvateli Zlína se vloni staly shodně tři ženy. Všechny se v létě dožily věku 102 let.

Z dlouhověkových obyvatelek našeho města bylo 230 žen se jménem Marie, 105 Ludmil a 85 se jich jmenovalo Anna. U dlouhověkových mužů to bylo v 85 případech jméno Josef, 75 jubilantů se jménem Jiří a 64 Jaroslavů. /io/

## Z obuvnického workshopu na přednášku do New Yorku

Práce studentů ateliéru Design obuvi Fakulty multimediálních komunikací a Centra výzkumu obouvání, Univerzity Tomáše Bati (UTB) získaly uznání v Českém centru v New Yorku. Pedagog FMK a student doktorského studia v Centru výzkumu obouvání Oldrich Voyta na své cestě do USA prezentoval výsledky obuvnického workshopu se studenty a zároveň práce předvedl v rámci Slovak Fashion Night Ball.

Studenti FMK UTB pod vedením Oldricha Voyty vytvořili kolekci dámské obuvi na podpatku z recyklovaných textilních materiálů „TY si IQ“. Obuvnický workshop připravilo celkem šest studentů FMK a dva studenti z Centra výzkumu obouvání UTB. Samotný materiál „TY si IQ“ vznikl v dílnách slovenského Ateliéru71, pod jehož záštitou letos vznikla i přehlídka udržitelné módy na jubilejním třicátém Slovak Fashion Night Ball v sobotu 27. ledna 2024 v New Yorku. Objevily se na něm i práce zlínských studentů.

„Ke spolupráci s Ateliérem71 jsme se dostali díky tomu, že mne napřímo oslovil tento bratislavský ateliér, dozvěděl se o mé práci skrze spolupráci s první dámou České republiky, Evou Pavlovou. Ateliér71 připravil pod vedením Moniky Lacekové (Mola Design – Mola Couture) módní kolekci o dvace-



ti čtyřech modelech, kdy využili ke své práci inovativní materiál „TY si IQ“. Díky této spolupráci tak vznikla udržitelná módní kolekce, tak i designová obuv na podpatku, která navíc cílí na pohodlí nositelky. Úžasná byla pak organizace celé akce ze strany +421Foundation, Generálního konzulátu Slovenské republiky v New Yorku a Slovak-American Cultural Centre, díky kterým na bál dorazilo přes šest set hostů. Kolekci publikum přijalo s nadšením. Poprvé se obuv našeho ateliéru Design obuvi a Centra výzkumu obouvání prezentovala v USA, to беру jako ohromný úspěch,“ uvedl **Oldrich Voyta**.

Během své cesty do Spojených států byl Oldrich Voyta pozván Suzannou Halsey z organizace Czechoslovak Society of Arts and Sciences (SVU) na přednášku do Českého centra v New Yorku (budova Bohemian National Hall). Na přednášce Stepping into the Future: Art and Science of Shoe Design přiblížil Oldrich Voyta nejen své práce, mezi které patří například inaugurační obuv současné první dámy ČR Evy Pavlové, ale také obuvnické řemeslo jako celek. Představil publiku i Univerzitu Tomáše Bati ve Zlíně a její důležitost jako nositele obuvnického řemesla v České republice. /red/

## Vítejte v Mladcové

Místní část Zlína Mladcová se nachází 2,5 km severozápadně od centra města. Leží v nadmořské výšce 294 m a v současné době v ní žije 1 352 obyvatel. První zmínka o Mladcové je z roku 1365, a to jako o majetku rodu Šternberků. Mladcová byla do roku 1938 samostatnou obcí, v tomto roce byla připojena ke Zlínu.



K obci patřil dvůr Zbožensko, který vznikl na místě zaniklé vsi Zbožná. V letech 1804 až 1857, kdy zlínské panství vlastnili baroni rodu Brettoni, byly založeny Zboženské rybníky. Na třech Zboženských rybnících dnes hospodaří Zlínský rybářský spolek.

Mladcovou proslavil rodák František Bartoš. Významný národopisec, pedagog, sběratel lidových písní a pohádek, jazykovědec a redaktor časopisu Matice moravská. V blízkosti hlavní komunikace obce Mladcová stojí jeho rodný dům č. p. 4, který sousedí s patrovým domem architekta Jandáska. Dům osazený pamětní deskou věnovanou významnému zlínskému rodákovi Bartošovi má kulturně historický význam a je památkově chráněn.

### ZAJÍMAVOST

Po Františku Bartošovi jsou ve Zlíně pojmenovány čtyři místní názvy – Bartošova čtvrť a ulice Bartošova, Čtvrť Frant. Bartoše, Františka Bartoše.

### SPOLKY, SPORTOVNÍ VÝŽITÍ, VOLNÝ ČAS

Místní část Mladcová dominuje sport. Záslouhou Sokola se v obci výrazně sportovalo už před sto lety a ke sportu byla vedena i školní



mládež. Výstavbou Bartošova domu v roce 1926 získal Sokol prostory, kde se uvnitř konala gymnastická cvičení a hrál stolní tenis. Venkovní cvičiště využívali volejbalisté. Událostí roku v obci pak byly Sokolské slavnosti. Bohužel Sokol neprovozoval fotbal, tak mladí fotbaloví nadšenci chodili trénovat na hřiště SK Baťa Zlín k elektrárně nebo na mladcovské louky. Počet fotbalových nadšenců vzrůstal a na počátku 2. světové války se zrodila myšlenka založit fotbalový klub a vybudovat vlastní hřiště. Od roku 1941 je tak nedílnou součástí dění v této místní části Fotbalový klub Mladcová. V současné době má v mistrovských soutěžích celkem sedm mužstev. V jednotlivých mládežnických kategoriích se fotbalu v tomto oddíle pravidelně věnuje zhruba 100 hráčů. Díky práci členů klubu na vylepšování sportovního areálu ho dnes využívají sportovci, hasiči i veřejnost. Skýtá hlavní travnaté fotbalové hřiště, tréninkové travnaté fotbalové hřiště, dva antukové tenisové kurty a víceúčelovou plochu s umělým povrchem i hasičské cvičiště. Ve správě Odboru městské zeleně je dětské hřiště v blízkosti areálu. V loňském roce prošlo generální opravou za takřka 400 tisíc korun – nové jsou dopadové plochy, herní prvek se skluzavkou a houpadlo. Na základě podnětů od občanů letos doplní město další herní prvky. Aktuálně město hledá vhodný pozemek pro vybudování sportoviště.

Dalším významným sportovním klubem je na Mladcové Tenisový oddíl SK Zlín Mladcová, který v areálu o ploše 30 tisíc m<sup>2</sup> vychovává tenisové naděje již přes dvacet dva let. Stejně dlouhou tradicí se může pochlubit i Základní kynologická organizace Zlín Mladcová, která pomáhá zlínským pejskařům s výcvikem jejich psů a pro svou činnost má k dispozici největší kynologický areál ve Zlíně. Významnou

společenskou roli hraje na Mladcové od roku 1936 sbor dobrovolných hasičů SDH Mladcová. Mimo aktivní činnosti v požárním sportu a výjezdů patří ke spoluorganizátorům akcí. Jejich branný závod pro dvacítku dětí postupně přerostl – i díky podpoře Komise místní části a spolupráci fotbalového klubu – v obrovskou oblíbenou akci Mladcovská Hoblovačka, v níž dnes soutěží na tři stovky dětí v různých disciplínách a je doprovázena bohatým programem. Na Mladcové také pracuje Klub zahrádkářů a Zálesák, a z místa na kopci vysílá regionální Hitrádio Zlín. Mladcovské děti navštěvují dvoutřídní mateřskou školu, kterou v centru místní části zřizuje město Zlín, školáci sjíždějí do spádové základní školy do centra. Hřbitov v obci Mladcová byl založen v roce 1932. Je tady pohřben František Bartoš.

### ATRAKTIVITY

Oblíbeným turistickým cílem jsou zajímavé skalní útvary uprostřed lesa vzdálené asi tři kilometry od hřbitova. Prvním z nich je Mladcovská skalka, na jejíž vrchol vedou vytesané schody rovnou do kamene. Mohutné skalisko dosahuje výšky až 6 m. Je obklopeno menšími skalkami a na stěnách těchto útvarů můžeme obdivovat tvary, které vznikly selektivním zvětráváním pískovců. Skalním útvarům na Předním vrchu dominuje postava středověkého válečníka vytesaného do kamene. Dále se zde nacházejí menší kameny a hlavní skála, na níž jsou vytesány další reliéfy.

### INVESTICE

Kromě zmíněného dětského hřiště vložilo město vloni do opravy sportoviště téměř 2 miliony korun a v roce 2022 spolufinancovalo akci: Mladcová – Vybudování chodníku z ul. Vinohrádek ke hřbitovu. Z městského rozpočtu na náklady putovalo 10 milionů korun, další 4 miliony vyčlenila Komise místní části. Úprava parčíku naproti Kyklopa si vyžádala 131 tisíc korun, veřejné osvětlení v ulici U Hřiště pak 110 tisíc korun z financí Komise místní části.

Jmenovaní členové Zastupitelstva města Zlína pro místní část Mladcová: Pavel Konečný a Jiří Jaroš.

Komise místní části Mladcová: Komise místní části pracuje v jedenácti členech.

**Setkání Rady města Zlína** s občany Mladcové se koná 26. června 2024 v Klubu zahrádkářů.

### Úřední hodiny v místní části Mladcová

Pracovnice: Kateřina Strušková

Adresa: Mladcová, Návěsní 418

Úřední hodiny: PO 17–19 h

Kontakt: tel. 575 570 759,

e-mail: kancelar\_mladcova@zlin.eu

Irena Orságová

Zdroj: [www.fkmladcova.cz](http://www.fkmladcova.cz), [www.zlin.eu](http://www.zlin.eu),

[www.mapy.cz](http://www.mapy.cz), [www.tenismladcova.cz](http://www.tenismladcova.cz),

[www.zkozlin-mladcova.cz](http://www.zkozlin-mladcova.cz); Foto: Jan Salač



## Knihovna nově půjčuje audioknihy online

Krajská knihovna Františka Bartoše ve Zlíně nabízí novou atraktivní službu – půjčování audioknih on-line. V nabídce jsou stovky titulů nejručnějších žánrů pro děti i dospělé, včetně horkých noviněk a bestsellerů. Ty si čtenáři nyní jednoduše a z pohodlí domova stáhnou do svého telefonu či tabletu. Službu knihovna poskytuje svým čtenářům zcela zdarma. /io/

## Pieta

### Výročí narození T. G. Masaryka

Statutární město Zlín uctí tichou vzpomínkou a položením květin 174. výročí narození T. G. Masaryka. Pietní akt se koná ve čtvrtek 7. března 2024 u sochy TGM před Kongresovým centrem.

### Výročí narození J. A. Bati

Statutární město Zlín uctí tichou vzpomínkou a květinami 126. výročí narození J. A. Bati. Pieta se koná ve čtvrtek 7. března 2024 u sochy J. A. Bati v Univerzitním parku. /io/

## Seminář poradí, jak na úsporné bydlení

Jak na úsporné bydlení? Na takovou otázku odpoví seminář se stejným názvem, který se uskuteční 22. března 2024 od 16 hodin v Polyfunkčním domě Regina, ul. Divadelní 3242 ve Zlíně. Na seminář zve širokou veřejnost Státní fond životního prostředí ČR. Přednášející seznámí přítomné s několika vypsáními dotačními tituly, které míří na úspory energie v budovách určených pro trvalé bydlení. Pohovoří například o programu Oprav dům po babičce, který nabízí peníze na důkladné renovace domu nebo o programu podporujícím částečné rekonstrukce domu s názvem Nová zelená úsporám Standard. Časový prostor vyčlení i informacím o programu Nová zelená úsporám Light. Výhody tohoto programu cílí na seniory a nízkopříjmové domácnosti. Vstup na seminář praktických rad je zdarma. V případě dotazů se mohou lidé obracet na e-mail: [seminare@sfpz.cz](mailto:seminare@sfpz.cz). /io/

## Březen se Živým Zlínem

### VÝSTAVA SOPKA LES PRALES TRHÁ REKORDY

Přijďte rozhybat obrázky Malého prince nebo filipínské džungle! Na zámku ožívá unikátní interaktivní výstava Sopka les prales světově uznávané umělkyně Elišky Podzimkové. K vidění bude až do 17. března, zdy od středy do neděle. V expozici princ ožije nejen na obrazech, ale také při čtení z této legendární knihy, kterou milují děti i dospělí. Mezi obrazy vám bude 10. března v 15.30 v zámeckých sálech číst tým Živého Zlína. Pokud chcete blíže poznat Filipíny, kterými se umělkyně inspirovala při tvorbě této výstavy, přijďte 15. března v 18 hodin na cestovatelskou přednášku Marka Balického. Povypráví nejen o tom, jak se na ostrovech žije, ale také o tom, jak se tam dostal – přes Asii na skládacím kole.

### VÝSTAVA BAŤA: 130 LET POTÉ

Kolektivní dům od 5. března do 14. dubna opanuje výstava Baťa: 130 let poté, která unikátním způsobem připomene výročí legendární firmy, ale především pohledně do budoucnosti.

### ZÁMECKÉ KOMUNITNÍ KINO OPĚT PROMÍTÁ

Zámecký sál se 6. března od 19 hodin opět promění improvizované ko.KINO. A jaký film si promítneme? O tom rozhodnete vy sami v anketě, kterou zveřejníme na webu Živého Zlína. Vstupné dobrovolné.

### ČÍNSKÝ CIMBÁL Z NEW YORKU VE ZLÍNĚ

Neopakovatelný zážitek slibuje další koncert ze série Neznámí virtuosové. Nese název S cimbálem za oceán: Matěj Číp a cimbál jako klíč od světa. Na zámek přijede 19. března až z New Yorku Matěj Číp, který se dostal se svým nástrojem až za oceán na Northern State University. Jeho zastávky vedly také přes Jižní Koreu nebo Peking a v únoru nastoupil na jednu z nejprestižnějších hudebních škol na světě. Předvede, jak jeho hudební nástroj otevírá dveře napříč styly, žánry i kulturami. Posлуhači se mohou těšit na cimbálová sóla, dua i povídání o dobrodružných cestách.

### MEZINÁRODNÍ JAZZOVÉ KVARTETO ZAHRAJE NEJEN DJANGO REINHARDTA

O den později, 20. března od 19 hodin, pak zámek rozezní mezinárodní jazzové kvarteto Ek Balam Quartete. Ve své hudbě navazuje na formát Quintette du Hot Club de France a zazní rytmy sinti jazzu nebo flamenka. Těšit se můžete na hudbu Django Reinhardta, Tchan Tchou Vidala a dalších. Kapela povětšinou v různých sestavách vystupuje v jižní a západní Evropě. /red/

inzerce

Info a vstupenky: Pragokonzert, tel. 777 701 591 | e-mail: [mikeskova@pragokonzert.com](mailto:mikeskova@pragokonzert.com) | [www.pragokonzert.com](http://www.pragokonzert.com) | [www.mastersofrock.cz](http://www.mastersofrock.cz)

## Příchod jara doprovodí ve Zlíně řada akcí

Tržní sezóna se pomalu blíží. Zlín chystá Slavnosti jara, velikonoční jarmark i tematicky zaměřené trhy. Odstartuje i druhá prodejní sezona tržiště Pod Kaštany.

„S blížícím se jarem začínají akce pro občany Zlína i potenciální návštěvníky z okolních měst. Chceme se zaměřit na pestrou nabídku aktivit hodných krajského města. Nemůžeme mít jinou ambici, než tento trend držet celý rok. Jsou to spojené nádoby, občané budou mít zajímavé využití, prodejci k nám budou chtít jezdit, protože utrží a centrum města bude žít. Důraz budeme klást na oživení tržiště Pod Kaštany, se kterým jsem nebyl doposud spokojen,“ sdělil primátor města Zlína Jiří Korec.

### PROSTOR U ZLÍNSKÉHO ZÁMKU

#### 24. března 14 do 18 hodin zlínské Slavnosti jara

Těšit se můžete na řemesla a jarní tvoření, vystoupení folklorních souborů, pouliční divadlo, domácí dobroty, swap knih a oblečení, unikátní zlínský symbol jara a spoustu dalšího. Vystoupí také Bartošův dětský soubor, Luženky, Děvčice z Vonice, Ženský sbor z Kudlovic nebo kapela Dyvina. Akci pořádá Živý Zlín, vstup zdarma.

Více informací na [www.kulturazlin.cz](http://www.kulturazlin.cz).



### NÁMĚSTÍ MÍRU

#### 27. března 2024 Velikonoční jarmark:

- v 16 h Dětský folklorní soubor TRNEČKA, v 17 h HARAFICA, v 18:30 h FOLKMEN.

Doprovodný program od 15 hodin nabídne Velikonoční dílničky, ve kterých si děti vyrobí drobné velikonoční ozdoby, dřevěná zvířátka či minivěnečky. Připraven bude i koutek s malováním na obličej, sportovní stanovi-

ště pro malé i velké, Boršická kovárna a ukázky dravců a sov pracovníky Stanice ochrany fauny Hluk.

#### 28. března 2024 Velikonoční jarmark na náměstí Míru:

- v 16 h Dětský folklorní soubor BARTOŠÁČEK, v 16.30 h Žonglérská omeleta – kejklířské představení – CHŮDADLO, v 17 h CM RÉVA, v 18.30 h STINGA – The Sting Tribute Band.

Doprovodný program od 15 hodin zahájí Velikonoční dílničky. Tentokrát čeká účastníky malování velikonočních kraslic různými technikami, přijde velikonoční koledník na chůdách, k vidění bude škola žonglování – Chůdadlo.cz a otevře tradiční dřevěná hernička. Jako předchozí den se předvede i Boršická kovárna s drobnými kovářskými výrobky a Stanice ochrany fauny Hluk s ukázkami dravců a sov.

### TRŽIŠTĚ POD KAŠTANY

Mimo uvedené akce bude na tržišti Pod Kaštany probíhat standardní prodej ovoce, zeleniny, rukodělných a jiných výrobků.

#### 9. března a 13. dubna 2024 9–14 h Farmářské trhy Pod Kaštany

Nakoupit kvalitní potraviny a podpořit tak lokální farmáře mohou Zlíňané o dvou sobotách na Farmářských trzích.

#### 17. března a 21. dubna 2024 8–14 h Starým věcem nový život

Spoustu starých pokladů od známých, ale i nových prodejců nabídnou pravé blešáky, které se konají ve dvou termínech. Nabídku blešního trhu tentokrát rozšíří několik stánků s oblečením. Na trhu zastaví i stylová pojízdná kavárna Kavia s občerstvením a lahodnou kávou.

#### 30. března 2024 Velikonoční jarmark na tržišti Pod Kaštany

Velikonoční jarmark si mohou návštěvníci užít i v sobotu 30. března 2024. Tentokrát se o sobotní akci v čase 9 až 16 hodin postará tržiště Pod Kaštany. Ke koupi tady budou rukodělné výrobky, velikonoční ozdoby, dekorace, dobroty místních farmářů, cukrovinky a další speciality a tradiční výrobky z našeho regionu. Nebude chybět občerstvení, dobré víno, a také doprovodný program pro malé i velké.

Mimo jarmarku pořádá tržiště Pod Kaštany v březnu a dubnu akce jako jsou Farmářské trhy, klasické blešáky nazvané Starým věcem nový život a také slavnostní otevření druhé sezóny nového tržiště.

#### 6. dubna 2024 9–16 h Otevření 2. sezóny tržiště Pod Kaštany

Otevření druhé prodejní sezóny tržiště Pod Kaštany odstartuje primátor Jiří Korec. K mání budou delikatesy přímo od výrobců a nebude chybět ani gastro zóna s dobrým jídlem a pitím. Akce je vhodná pro celé rodiny. Více informací na webu ([www.trzistepodkastany.cz](http://www.trzistepodkastany.cz)) a Facebooku tržiště Pod Kaštany. /io/



# BATA

## 130 let poté

### Kolektivní dům

5. 3. 2024 – 14. 4. 2024  
ST – NE 14.00 – 18.00

Doprovodný program na  
[www.kulturazlin.cz](http://www.kulturazlin.cz)














### DIVADLO PRO DĚTI

27. 3. a 7. 4. v 10 h

Divadlo na Dřevnické

Divadelní spolek Studio T zve malé i velké děti na pohádku

Líný Kuba, holé neštěstí.

Divadelní představení o tom, co všechno dokáže zamotat lenost jednoho nezbedného kluka, se hraje o nedělích 24. března a 7. dubna od 10 hodin.

Místem konání je Divadlo na Dřevnické (areál škol u Dřevnice). /io/



### KROK ZA KROKEM

15. 3.

Městské divadlo Zlín

Vojenský umělecký soubor Ondráš zve na autorsky vyprávěný příběh lásky a smíření v lidském životě inspirovaný lidovou tematikou. kRok za kRokem ztvárňuje cestu života člověka se všemi jeho radostmi i strastmi, které nás provázejí od zrození až po smrt. Najdete v něm neobvyklou inspiraci lidovým materiálem, ale i odkaz různých tanečních i hudebních stylů. /io/



### BŘEZNOVÉ KOMENTOVANÉ PROHLÍDKY

10–16 h

Památník Tomáše Bati

Vydejte se za mimořádnou architekturou i za příběhem světoznámého podnikatele. Otevřeno od pátku do neděle (i na Velký pátek 29. 3.). Začátek prohlídek v každou celou hodinu (vč. 16 h). Vstupenky zakoupíte v Infopointu Památníku nebo on-line. Více na [www.pamatnikbata.eu](http://www.pamatnikbata.eu). /io/



### VELIKONOČNÍ ZASTAVENÍ

24. 3. 14–18 h

Areál Ekocentra ve Velikové

Odbor životního prostředí a zemědělství Magistrátu města Zlína ve spolupráci s Ekocentrem Na Pasece Veliková připravil akci Velikonoční zastavení. Uskuteční se 24. 3. od 14 do 18 hodin v Ekocentru ve Velikové.

Na programu je přírodovědný koutek, ukázky ze života včel, pletení pomlázek, barvení vajíček i jarní stezka přírodou. /io/



### KONCERTY ZLÍNSKÉ FILHARMONIE

19., 20. a 28. 3.

Kongresové centrum Zlín

Štefan Margita uvede společně s filharmonií 19. a 20. 3. žánrově velmi pestrý program. Sestává nejen ze slavných operních árií a muzikálových melodií, ale také lidových písní z Moravy i Slovenska.

Dále 28. 3. provede filharmonie monumentální Stabat Mater A. Dvořáka s vynikajícími českými sólisty a skvělým Českým filharmonickým sborem Brno. /io/



### POZVÁNKA Z HVĚZDÁRNY ZLÍN

Březen

Lesní čtvrť

Hvězdárna pořádá v březnu řadu akcí. První z nich je vernisáž výstavy výtvarnice Zuzany Pernicové, která se koná v sobotu 2. 3. od 17 hodin. Pokračovat budou přednášky Úvod do kvantové mechaniky, cestopisná přednáška Za ledními medvědy a polární září do Kanady, Nebe nad Zlímem v březnu a dubnu nebo Transneptunická tělesa. Podrobnosti a termíny přednášek na [www.zas.cz](http://www.zas.cz). /io/

### FESTIVAL CULTUREA

3. 4.

14/15 Baťův institut

Studenti Fakulty multimediálních komunikací zvou na 12. ročník festivalu Culturea. Letos budou v hlavní roli zájmu státý Kuba a Maroko. Dva světy plné exotické barevnosti mohou návštěvníci zažít 3. 4. v 14|15 Baťově institutu ve Zlíně. Podtéma letošního ročníku je slow travel, tedy pomalé cestování, kdy cestovatel tráví více času na jednom místě a lépe so tak vtáhne místní atmosféra. /io/

### ŽÁKOVSKÝ KONCERT

19. 3.

Zrcadlový sál školy

ZUŠ Zlín-Malenovice zve na několik akcí, které připravila se svými žáky. Předně do zrcadlového sálu školy na Žákovský koncert, který se koná 19. března od 17:30 h, dále na výstavu do budovy zlínské radnice s názvem Šepoty a barvy v ZUŠ, na výstavu Litý akryl umístěnou v 11. ZŠ ve vestibulu hudebního oboru a do místní knihovny, kde se zuška věnuje tématu Inspirace tvorbou Pavla Čecha. /io/

### KONCERT VÁCLAVA N. BÁRTY

22. 3.

Masters of Rock Café

Koncert zpěváka Václava Noida Barty je součástí projektu Děti pomáhají zvířatům, na kterém spolupracuje ZŠ Křiby. Díky úspěšné první fázi projektu předaly děti Útulku pro zvířata v nouzi přes 25 tis. korun, a pro další dva útulky po 10 tis. korunách. Prostředky pro zvířata získávají děti tak, že nabízejí návštěvníkům obchodního domu knížky pro menší děti, jejichž tématem jsou zvířata. /io/

## Dotace poskytovatelům sociálních služeb v roce 2024

Rada města Zlína vyhlašuje dne 29. března 2024 dotační program na rok 2024 na poskytování finanční podpory ze Sociálního fondu, a to:

■ Program C – Podpora vybraných registrovaných sociálních služeb zařazených do Dočasné sítě sociálních služeb Zlínského kraje, které mají Pověření k poskytování sociálních služeb.

Příjem žádostí začíná 29. dubna 2024 v 8 hodin a končí 7. května 2024 ve 24 hodin. Bližší informace jsou zveřejněny na webových stránkách statutárního města Zlína [www.zlin.eu/socialni-sluzby](http://www.zlin.eu/socialni-sluzby), nebo budou žadatelům poskytnuty administrátorkou Sociálního fondu statutárního města Zlína, Mgr. Alenou Podanou, tel. 577 630 845, e-mail: [alenapodana@zlin.eu](mailto:alenapodana@zlin.eu), Odbor sociálních věcí Magistrátu města Zlína (detašované pracoviště tř. T. Bati 3792, budova Okresní správy sociálního zabezpečení). /red/

## Dotace z Fondu prarodinných aktivit statutárního města Zlína na rok 2024

Rada města Zlína dne 29. března 2024 vyhlašuje program na přidělení dotací z Fondu prarodinných aktivit – Program A na rok 2024, jehož účelem je podpora celoročních pravidelných volnočasových aktivit dětí a mládeže s trvalým bydlištěm na území SMZ.

O dotace si mohou zažádat právnické osoby, zajišťující celoroční pravidelně se opakující volnočasové aktivity pro děti a mládež na území města Zlína, o nichž jsou známy výsledky činnosti nejméně za jeden kalendářní rok.

Příjem žádostí začíná 29. dubna v 8 hodin a končí 7. května ve 24 hodin. Bližší informace jsou zveřejněny na webových stránkách SMZ [www.zlin.eu/volnocasove-aktivity-pro-deti-a-mladez](http://www.zlin.eu/volnocasove-aktivity-pro-deti-a-mladez), nebo budou žadatelům poskytnuty tajemnicí Fondu prarodinných aktivit SMZ, Mgr. A. Podanou, tel. 577 630 845, e-mail: [alenapodana@zlin.eu](mailto:alenapodana@zlin.eu), Odbor sociálních věcí Magistrátu města Zlína (detašované pracoviště tř. T. Bati 3792, budova Okresní správy sociálního zabezpečení). /red/

## Statistici provedou výběrové šetření v domácnostech

Některé domácnosti ve Zlíně začali navštěvovat speciálně vyškolení tazatelé Českého statistického úřadu.

Důvodem návštěv je každoroční výběrové šetření o životních podmínkách domácností v České republice pod názvem Životní podmínky 2024.

Statistické šetření potrvá do 23. června 2024. Na území celé České republiky je do šetření zahrnuto 11 310 domácností, z nichž se 6 560 zúčastnilo šetření již v předchozích letech. Ve Zlínském kraji je to 589 domácností z 51 obcí. Všechny domácnosti poslal do šetření náhodný počítačový výběr. Zahrnuty budou ty osoby, které mají ve vybraném bytě obvyklé bydliště. Jejich vstřícný postoj bude pro výsledek šetření stěžejní. /io/

## Město přidělí dotace z Fondu zdraví města Zlína

■ na ocenění bezpráspěvkových dárců krve pro rok 2024

Žádost lze podat elektronicky prostřednictvím počítačového programu, tj. webové aplikace <https://formulare.zlin.eu/zadostfondzdravidarcikrve>;

■ na činnost organizací v roce 2024

Žádost lze podat elektronicky prostřednictvím počítačového programu, tj. webové aplikace <https://formulare.zlin.eu/zadostfondzdravicinnost>;

■ na speciální přepravu zdravotně postižených a seniorů v roce 2024

Žádost lze podat elektronicky prostřednictvím počítačového programu, tj. webové aplikace <https://formulare.zlin.eu/zadostfondzdraviprepara>;

■ na akce v průběhu roku 2024

Žádost lze podat elektronicky prostřednictvím počítačového programu, tj. webové aplikace <https://formulare.zlin.eu/zadostfondzdraviprojekty>;

■ na rekondiční a edukační pobyty v roce 2024

Žádost lze podat elektronicky prostřednictvím počítačového programu, tj. webové aplikace <https://formulare.zlin.eu/zadostfondzdravipobyty>;

■ na zooterapeutickou činnost v roce 2024

Žádost lze podat elektronicky prostřednictvím počítačového programu, tj. webové aplikace <https://formulare.zlin.eu/zadostfondzdravizooterapeutickacinnost>. Lhůta pro podání žádostí je od 22. února 2024, 8 hod, do 6. března 2024, 14 hodin.

Bližší informace poskytuje oddělení dotací a prevence kriminality Magistrátu města Zlína, detašované pracoviště Zarámí 4421, 5. patro, kancelář č. 513, Bc. Petra Nikolova, DiS., tel. 577 630 330. /red/

## Nové výzvy z Ekofondu statutárního města Zlína pro rok 2024

Město Zlín vyhlašuje výzvy na poskytování dotací z Ekofondu statutárního města Zlína na rok 2024 z těchto dotačních programů:

**Odkanalizování objektů**

- příjem žádostí od 1. 4. – 31. 8. 2024

**Environmentální vzdělávání, výchova a osvěta**

- příjem žádostí od 1. 4. – 30. 6. 2024

**Projekty na realizaci opatření vedoucích ke zlepšení stavu životního prostředí ve statutárním městě Zlíně**

- příjem žádostí od 1. 4. – 30. 6. 2024

**Odborné ošetření dřevin**

- příjem žádostí od 1. 4. – 31. 10. 2024

**Kácení stromů**

- příjem žádostí od 1. 5. – 31. 5. 2024

**Kácení stromů**

- příjem žádostí od 1. 12. – 31. 12. 2024

**Výsadba a údržba zeleně**

- příjem žádostí od 1. 12. – 31. 12. 2024

Bližší informace k podání žádostí naleznete na webových stránkách [www.zlin.eu/ekofond](http://www.zlin.eu/ekofond) nebo poskytuje Odbor životního prostředí a zemědělství Magistrátu města Zlína, tel. 577 630 951 a Odbor městské zeleně Magistrátu města Zlína, tel. 577 630 961 (pro Výzvu na kácení stromů a na výsadbu a údržbu zeleně). /red/



# Cenu města Zlína za rok 2023 získá Roman Herink

Na jednání zlínského zastupitelstva 8. února 2024 rozhodli zastupitelé o udělení prestižní Ceny města Zlína. Z tajného hlasování zastupitelů vzešel nový nositel pro rok 2023, kterým je handicapovaný sportovec a zakladatel sledge hokeje ve Zlíně Roman Herink.

„Cenu města Zlína si Roman Herink naprosto zaslouží. Většina z nás ví o jeho mimořádném přínosu ve sportu pro zdravotně postižené, kdy je mimo jiné spoluzakladatelem a velkým propagátorem para hokeje v České republice. Velký přínos má však i v sociální oblasti, kde například v roce 1992 zakládal spolek „HANDICAP (?)“ Zlín, ve kterém i dlouho působil. V rámci svých mnoha aktivit pak reprezentoval město Zlín i Českou republiku i v zahraničí,“ sdělil primátor města Zlína **Jiří Korec**. Roman Herink se stal po prodělání dětské obrny vozíčkářem. Přesto je neúnavným celoživotním sportovcem, bývalým vedoucím dětských oddílů a jedním ze zakladatelů sledge hokeje u nás. Především díky usilovné průkopnické práci Romana Herinka je za kolébku českého para hokeje považováno naše město Zlín. Sledge hokej zahlédl na paralympiádě v Naganu v roce 1998. Tento sport se mu jako vozíčkáři ihned zalíbil a začal vymýšlet, jak tento sport rozjet v českých podmín-



kách. Přes všechny komplikace s nedostatkem financí i vybavení začal konstruovat první sánky. S vlastnoručně vyrobeným prototypem se mu podařilo na led vyjet zhruba po roce práce. Sledge hokeji se věnoval nejenom jako hráč, ale také jako funkcionář a propagátor tohoto divácky nejpobulárnějšího sportu zdravotně postižených. Zlínský tým vedl v rámci České sledge

(dnes para) hokejové ligy až do roku 2012 jako generální manažer. Roman Herink byl také, jako devátý útočník, nejstarším členem české výpravy na paralympijských hrách ve Vancouveru v roce 2010. Pracoval pro město Zlín i ve funkci zastupitele, je muzikant, textař a zakladatel Festivalu zdravotně postižených písničkářů. Mimo jiné uspěl jako vynálezce různých zlepšovacích návrhů – například systému kompenzačního komunikačního signalizačního zařízení SYM-BLIK pro handicapované automobilové řidiče. V roce 2018 získal Roman Herink Cenu za mimořádný přínos sportu v rámci ankety Sportovec Zlínského kraje. Písemně zpracované návrhy na udělení Ceny města Zlína pro rok 2023 byly zastupitelům zaslány 2. ledna 2024. Ke stanovenému termínu 22. ledna 2024 bylo od 41 zastupitelů na Odbor kanceláře primátora Magistrátu města Zlína zasláno zpět 28 platných nominačních lístků. Dle Statutu byly k hlasování zastupitelstvu 8. února 2024 předloženy ty nominace, které dosáhly nejméně jedenácti hlasů. Tuto podmínku splnil návrh na udělení Ceny města Zlína pro Romana Herinka a Alexandra Černého. Cena města Zlína je každoročně udělována k 3. dubnu, tedy ke dni narození Tomáše Bati. /io/

## Ševci se chtějí vyhnout bojům o ligovou záchranu

Fotbalisté FC Zlín mají ve druhé polovině prvoligové sezony jasný cíl.

„Chceme vylepšit podzimní výsledky i postavení v tabulce a odrazit se z barážové příčky do vyšších pater. Když skončíme třináctí a výš, bude to dobré,“ prohlásil generální manažer klubu **Zdeněk Grygera**. Ševcům se úvod jarní části vydařil. Na Letné remizovali se Slavii Praha (1:1) a následně překonali v derby 1. FC Slovácko (2:1). „Věděli jsme, že start bude opravdu náročný, ale jdeme do toho s pokorou a nadšením. Je jedno, zda s kvalitními soupeři budeme hrát teď nebo později. Mužstvo je dobře připravené, kádr široký, takže zátěž rozložíme na více hráčů. Každý může ukázat, že do týmu patří. Věřím, že to zvládneme,“ uvedl trenér **Bronislav Červenka**, který má v kádru čtyři nové hráče. Tým



v zimní pauze posílili Gruzíncem Zviad Natchkbia, ghanský záložník Cletus Nombil a útočník Tomáš Schánělec s Nigerijcem Kennethem Ikgareem. „Přišli čtyři typologicky vhodné hráči. Víme, co v nich je, co od nich můžeme očekávat. Teď jde jenom o to, aby se rychle adaptovali a ukázali svoje přednosti a kvality. Víím, že to pro ně nebude jednoduché, ale věřím, že se s tím poperou a všem ukážou, že jsme se v nich nezmylili a přivedli kvalitní fotbalisty,“ poznamenal **Červenka**. FC Zlín mys-

lí také na fanoušky. „V průběhu jara budeme spouštět možnost platby kartou na vybraných pokladnách a v mobilních fanshopecch, které fungují během domácích zápasů, ale také v rámci běžného týdenního chodu na sekretariátu klubu. Platební kartou tak budou moci návštěvníci zaplatit za vstupenky u všech vstupů na stadion,“ informovala mluvčí klubu **Zuzana Molková** s tím, že vedení klubu plánuje na závěr března také otevření dvou nových tribunetů u východní tribuny. /ara/

# Obchody a služby | inzerce

## ČIŠTĚNÍ KOBERCŮ A ČALOUNĚNÍ (I VLNĚNÝCH) U ZÁKAZNÍKA DLE DOMLUVY

Používáme šetrné čisticí prostředky a profesionální stroje. Krátká doba schnutí, bez promáčení. Působíme po celém Zlínském kraji. Více info na [www.vycistimeuvas.cz](http://www.vycistimeuvas.cz).

Objednávky tel. 775 111 009 PO–PÁ 9.00–17.00

## Z LÁSKY K HUDBĚ, Z LÁSKY K TRADICI

Slavnostní koncert k 20. výročí založení Základní umělecké školy Morava. Účinkují Symfonický dechový orchestr ACADEMIA MORAVIA a učitelé a žáci ZUŠ Morava.

26. 3. 2024 v 18:00 h Kongresové centrum Zlín

## JARNÍ ÚDRŽBA ZAHRAD

Specializujeme se na údržbu zahrad, sečení trávy a vertikutaci trávníků, rizikové kácení, ořez ovocných stromů a odvoz zahradního odpadu. Stříhání živých plotů a keřů včetně odvozu.

Nabízíme také prodej palivového dřeva.

Tel. 704 020 900, e-mail: [danielovy.zahrady@seznam.cz](mailto:danielovy.zahrady@seznam.cz).

## HODINOVÝ MANŽEL

Provádím drobné údržbářské práce všeho druhu pro firmy i domácnost.

Lokalita: Zlín a okolí. Tel. 733 209 024

## PARNÍ ČIŠTĚNÍ DOMÁCNOSTÍ A AUT

Čistíme sedačky, koberce, matrace, kůži, dlažby, lino atd. Provádíme ruční mytí aut na čerpací stanici OMV ve Zlíně. NOVINKA: možnost čištění koberců dle domluvy, přímo na myčce OMV. Pára důkladně vyčistí a dezinfikuje.

[www.paromax.cz](http://www.paromax.cz), tel. 775 405 209

## PARUKY, ČEPIČKY, TURBANY, ŠÁTKY

Vše pro ženy po operaci prsu. Prsní epitézy, podprsenky, plavky, šátky, turbany, čepičky a více než 120 modelů paruk.

Kontakt: Dobromila Darnadyová EPITA-DD, Potoky 4318, Zlín, tel. 724 486 044 (je nutné se objednat), [www.epita-dd.cz](http://www.epita-dd.cz)

## ÚDRŽBA ZAHRAD

Provádíme údržbu zahrad – kosení, stříhání okrasných zahrad, stříhání ovocných stromů, stříhání živého plotu, postřiky, úpravy trávníků, čištění zanedbaných zahrad, realizace nových zahrad.

[marian.galetka@seznam.cz](mailto:marian.galetka@seznam.cz), tel. 722 535 311

## VŠE PRO TISK - WIMERS ZLÍN

Prodej tonerů, tisk, kopírování, knihařské práce, papírenské zboží, tiskopisy, balíkovna, wedo.

Kvítková 123, Po–Pá 10–16 h, tel. 775 590 736

[vladimir.vilis@email.cz](mailto:vladimir.vilis@email.cz), [www.polygrafiezlin.cz](http://www.polygrafiezlin.cz)

## MALÍŘSTVÍ A NATĚRAČSTVÍ ZLÍN VÁM NABÍZÍ:

Vymalování domů, bytů, kancelářských, výrobních prostor a hal. Nátěry fasád domů, nátěry oken i eurooken, pergol, oplocení ...

Nátěry nábytku, dveří i zárubní, podlah, radiátorů, potrubí topení.

Více info na tel. 737 261 262, e-mail: [mnstavo@seznam.cz](mailto:mnstavo@seznam.cz).

KVALITA ZA DOBROU CENU – VAŠE SPOKOJENOST

## EMS SCULPTING A KOSMETIKA

Jedinečná péče o vaše tělo i obličej ve studiu na Dlouhé ulici pomocí moderních technologií a přístrojů.

Těšíme se na vás! Nyní akce!

Tel: 777 601 673, [www.kmzlin.cz](http://www.kmzlin.cz)

## ZLATNICKÝ ATELIER BÖHMOVÁ VĚRA

Prodej, opravy, zakázky zlatých a stříbrných šperků. Při nákupu zlatých šperků možnost odečtu až 1 000 Kč za 1 gram přineseného zlata. Otevřeno: Po–Čt 9:00–17:00 h, Pá 9:00–14:00 h, So – zavřeno

Kontakt: Kvítková 4352 (OC Zlín – za Baťou), tel. 731 350 132, 604 975 565



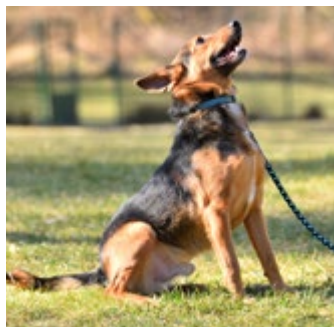
## Počty zvířat v útulku

Tento článek věnujeme statistické bilanci počtu zvířat, o které jsme se postarali v minulém roce. Celkem jsme přijali 620 domácích mazlíčků – 324 koček a 296 psů, z nichž 174 psů se vrátilo většinou ještě týž den ke svým pánům, kterým se zaběhli. Svůj nový domov a nové majitele našlo v rámci pěstounské péče 112 psů a 295 koček.

Poprvé jsme přijali více koček než psů. Největší příjem koček byl v měsících červenec, září a říjen. I v předminulém roce počet koček, o které jsme se museli postarat, překročil tři stovky. V roce 2023 jsme přijali o 50 psů méně než v předešlém roce, ale standardně je tento počet totožný s předešlými lety. Netypický byl pro nás měsíc červen, kdy jsme najednou přijali 17 psů malého společenského plemene, kteří byli odebráni z nevyhovujících chovatelských podmínek. I v tomto roce jsme pokračovali v kastrovacím programu, který se týkal 19 fen a 16 psů, 68 koček a 34 kocourů. Načipovali jsme pouze 28 psů, jelikož vzhledem k této povinnosti majitele většina přichozících psů již mikročip má. Z volně žijících druhů a opuštěných drobných domácích zvířat jsme se postarali o 106 zvířat. Početně nejvíce zastoupeni byli ježci, poštolky, drozdi, holubi a rováři. Nadále platí dlouholetá spolupráce se záchranou stanicí Buchlovice. K 1. lednu 2024 jsme na útulku měli 55 psů a 44 koček. Jelikož v nynější době útulek není zaplněný koťaty, platí z naší strany provozovatele útulku možnost zapůjčení sklopce pro odchyt toulavých opuštěných koček, které u nás v útulku z darovaných peněz vykastrujeme. Pro bližší domluvu volejte k nám do útulku na tel. 577 244 444. /red/



DASTY – kříželec většího plemene, 8 let, umí základní povely, je rád se svým pánem, útulek psychicky nezvládá



BRIT – kříželec střední velikosti, 8 let, vhodný k jednomu trpělivému člověku, v útulku již potřetí!!!



LUKYN – mourovatý 9 měsíců starý, trochu bázlivý kocourek, očkováný, kastrováný





# ZAHRADNÍ CENTRUM

ZLÍN

604 460 786

zahradnicentrumzlin.cz

Areál Rybníky, Nábřeží 297

OTEVÍRÁME 11. 3.

# OVOČNÁ ŠKOLKA

MALENOVICE

725 208 082

arbia.cz

Tyršova 361, za OC CENTRO Zlín

OTEVÍRÁME 26. 2.



## ZÁLESÍ LUHAČOVICE ROBOTICS

Zabýváme se vývojem, výrobou a montáží automatických výrobních linek, robotických buněk nebo jednoúčelových strojů v oblasti průmyslové automatizace a robotizace do automotive, elektrotechnického, farmaceutického a potravinářského průmyslu.

Aktuálně hledáme posilu na pozici:

### Projektový manažer

- organizace, plánování a vedení nových projektů
- doprovázení a řízení projektu až do dosažení cíle
- kontrola projektových rozpočtů

Neváhejte a kontaktujte nás na  
person@zalesi.cz | robotics.zalesi.cz

**ZÁLESÍ**



**JARO**  
Pojištění s úsměvem



SROVNÁNÍ NABÍDEK VŠECH  
POJIŠTŮVEN NA JEDNOM MÍSTĚ

### POVINNÉ RUČENÍ PRO OSOBNÍ AUTO

Objem motoru	Roční pojistné*
do 1000 cm <sup>3</sup>	od <b>1200 Kč</b>
1001 - 1350 cm <sup>3</sup>	od <b>1508 Kč</b>
1351 - 1850 cm <sup>3</sup>	od <b>1724 Kč</b>
1851 - 2500 cm <sup>3</sup>	od <b>1720 Kč</b>
nad 2500 cm <sup>3</sup>	od <b>2180 Kč</b>

\* Ceny pojištění na Kč, dle věku, bydliště a bonusu klienta, objemu, výkonu, stáří a značky vozidla platné ke dni tisku.



NC Čepkov Zlín

Tyršovo nábřeží 5496

po-pá 8:00 - 18:00

so 9:00 - 18:00

Tel.: 703 610 610

zlin@jaropojisteni.cz

**ČEPKOV**  
NÁKUPNÍ CENTRUM

MOŽNOST  
SJDNAT  
ONLINE!

[www.jaropojisteni.cz](http://www.jaropojisteni.cz)

# Poradny

## ■ LINKA SOS ZLÍN - 24 HOD

Anonymní nonstop linka důvěry pro děti, mládež a dospělé

Telefonická krizová pomoc 577 431 333, 778 400 170

Internetová poradna: e-mail: sos@zlin.cz

Schránka SOS pro děti a mládež: www.sos.zlin.cz.

## ■ PORADENSKÉ A KRIZOVÉ CENTRUM

www.pkcentrum.cz; U Náhonu 5208, Zlín;

tel. 577 210 809. Služby jsou poskytovány bezplatně.

Krizová pomoc: tel. 730 166 862, pomoc v těžké

životní situaci; ambulance i terén, po-pá 8–20 h.

Poradenské centrum – psychologické, sociální

a právní poradenství

Centrum náhradní rodinné péče – poradenství pro

náhradní rodiny

Intervenční centrum – pomoc osobám ohroženým

domácím násilím

## ■ OBČANSKÁ PORADNA CHARITY

Senioři, rodiny, osoby v krizi

Zálešná I/ 4057, www.zlin.charita.cz,

tel. 739 245 974, poradna@zlin.charita.cz.

Bezplatné dluhové a sociální poradenství.

## ■ PORADNA NA DLANI

Štefánikova 5462, tel. 731 918 258,

e-mail: info@nadlani.net

Psychologicko-poradenské a psychologické

služby. Podpůrné skupiny dětí z náhradní rodinné

péče, rodin v rozvodovém řízení apod.

## ■ LOGOS – PORADNA PRO DĚTI, DOSPÍVAJÍCÍ

A JEJICH RODIČE

Unie Kompas, Pod Stráněmi 2505, tel. 734 440 027,

www.unko.cz

Individuální a rodinné poradenství a terapie, podpůrné

skupiny pro děti s ADHD.

## ■ SPOLEČNOST PODANÉ RUCE

Tř. T. Bati 202, Zlín Louky, tel. 774 256 540,

www.podaneruce.cz

Centrum komplexní péče a Terapeutické centrum –

léčba látkové a nelátkové závislosti.

## ■ PORADNA PRO RODIČE A BLÍZKÉ LIDÍ

S DUŠEVNÍM ONEMOCNĚNÍM

Centrum služeb a podpory Zlín, Zálešná XI/1273

e-mail: horizont@cspzlin.cz, tel. 777 721 137

## ■ KONTAKTNÍ MÍSTO ČESKÉ ALZHEIMEROVSKÉ

SPOLEČNOSTI

Voženíkova 5563, Naděje Zlín, www.alzheimerzlin.cz

Tel. 575 758 131, 775 889 644.

## ■ SOS PORADNA, SDRUŽENÍ OBRANY

SPOTŘEBITELŮ

Zlínský klub 204, tř. T. Bati, www.asociace-sos.cz,

tel. 608 621 298.

## ■ SENIORSKÝ OMBUDSMAN

www.zlin.charita.cz, tel. 739 245 973

Bezplatné poradenství v občanskoprávních

problémech (oblast bydlení, dávek, bezpečnosti aj.)

osobám starším 60 let.

## ■ KRIZOVÁ POMOC

po-pá 8–20 h; tel. 730 166 862,

Bezplatná pomoc v těžké životní situaci, ambulance

ve Zlíně, terén celý Zl. kraj

www.dczlin.cz/kp

## ■ ODBORNÉ SOCIÁLNÍ PORADENSTVÍ

Pro rodiny s dětmi i dospělé osoby s poruchou

autistického spektra (PAS).

Za sklem, ul. Sedmdesátá 7055; tel.603 816 230,

poradna@zasklem.com

www.zasklem.com

## ■ DLUHOVÉ PORADENSTVÍ SAMARITÁN

Bří Jaroňků 6989 Zlín, tel. 737 408 599,

dlpzlin@otrokovice.charita.cz

www.otrokovice.charita.cz

Poskytuje bezplatné sociální poradenství zaměřené

na pomoc s řešením dluhů.

## ■ PORADNA V OBLASTI PÉČE O NOHY

Podiatrická poradna Pro zdravé nohy, kterou

provazuje lékařské a rehabilitační pracoviště

Columna centrum s koná ve středu 13. 3. 2024

v budově Magistrátu města Zlína na Zarámí 4421

ve Zlíně. Vyšetření a diagnostika nohou, odborná

konzultace i cvičení s fyzioterapeutkou jsou zdarma.

Objednávky na tel. 731 618 730

a e-mailu vaskova@prozdravenohy.cz.

## ■ PORADNA V OBLASTI PÉČE O NOHY

Bezplatná poradna a celkové podiatrické vyšetření

nohou, přítomen bude také odborník na rehabilitační

péči a výtživu, otevře ve čtvrtek 28. 3. 2024. Vyšetření

je vhodné nejen pro dospělé, ale zejména pro děti.

Realizuje Česká obuvnická a kožedělná asociace.

Objednávky na tel. 577 525 230, 724 613 910 nebo

na e-mailu info@coka.cz. Místo poradny je v přízemí

budovy Magistrátu města Zlína, ul. Zarámí 4421.

# Kluby

## ■ KLUB SENIORŮ PODHOŘÍ

Tel. 603 234 406, e-mail. kspodhori@seznam.cz

Po – Němčina začátečníci, úřední hodiny 10–12 h;

ÚT – Cvičení a jóga dopoledne, angličtina odpoledne;

ST – Jóga dopoledne a angličtina odpoledne;

ČT – Němčina a ruční práce dopoledne a cvičení

odpoledne; 8. 3. v 15 h – Březen do klubu vlezem –

v Regině se koná posezení při hudbě, s občerstvením

a tombolou (dárky možno odevzdat v kroužcích nebo

každé pondělí v úředních hodinách do klubu);

15. 3. – Vycházka Podél Kudlovského potoka

(cca 4 km). Odjezd z nám. Práce MHD č. 32 v 8.50 h.

Start na točně Filmové ateliéry. Informace na

tel. 737 005 174.

## ■ KLUB SENIORŮ – SEKCE UČITELŮ

Víceúčelový objekt Kvítková.

7. 3. – Klubová středa: Den učitelů s besedou

o J. A. Komenském; 13., 20., a 27. 3. – Cvičení, besedy

(plán navštívit muzeum JAK v Uh. Brodě).

## ■ KLUB SENIORŮ PŘÍLUKY

7. 3. – Oslava Den žen; 14. 3. – Návštěva výstavy

Mucha; 21. 3. – Výroční zpráva; 28. 3. – Příprava

Velikonoc.

## ■ KRAJSKÁ RADA SENIORŮ ZLÍN

Tel. 606 171 503, rscr.zlin@seznam.cz.

Akce pro širokou veřejnost.

21. 3. – Zájezd do termálů – Dunajská Streda

## ■ KLUB SENIORŮ KVÍTKOVÁ

tel. 732 123 048; PO, ÚT, ČT – Pěvecký kroužek

mužů a žen, schůzka Kamarádů, angličtina a turistický

kroužek (sraz na zast. u podchodu); ST – Klubový

den (zpěv, hudba, tanec, přednášky, besedy),

ČT – Sportovní aktivity; 6. 3. – Oslava MDŽ – zpívají

Kvítkováci; 28. 3. – Bowling.

## ■ KLUB SENIORŮ MALENOVICE

Mlýnská 845, tel. 608 714 470,

KS-Malenovice@seznam.cz

PO – od 12 h Kurz malování, 14–17 h Klubové činnosti;

ÚT – (muži) a ČT (ženy) od 10 h Stolní tenis,

ÚT – od 18 h Jóga, ST – od 9 h Společné plavání

v lázních, ČT – od 13 do 15 h Klubové činnosti a od 15 h

šipky (ženy i muži); PÁ – od 14 h Šachy; 4. 3. od 13:30 h

– Oslava MDŽ, tombola, halušky; 7. 3. od 13 h –

Promítání filmu; 18. 3. v 15 h – Cestovatelská

přednáška o Austrálii; 21. 3. od 13 h – Promítání filmu.

## ■ KLUBÍČKO (volnočasové aktivity pro handicapované

osoby)

M. Knesla 4056, Zlín; tel. 773 765 204,

klub.icko@zlin.eu, www.klub-icko.eu.

## ■ SPCCH ZO DIA

13. 3. v 15 h v klubu 204

Přednáška Základy laické první pomoci

# Svatby

## ■ 20. 1. 2024 radnice

Jakub Jeřábek (Zlín), Martina Běřáková (Lhota u Vsetína)

# Jubilanti

Bělík Bohuslav, Blaško Michal, Březinová Ladi-

slava, Červinka Lubomír, Čuban Jiří, Dlabajová

Zdeňka, Doleželová Vojtěška, Fafílková Vlasta,

Flekačová Marie, Froncová Miroslava, Gajdůš-

ková Ludmila, Halla Vladimír, Hejná Dobromila,

Hoch Josef, Hochfelderová Zdenka, Holcová

Drahomíra, Hrabinová Marie, Hrbáček Josef,

Hromadová Olga, Husovský Ctibor, Hýlová

Růžena, Chytráčeková Štěpánka, Kadlčíková

Jarmila, Kličková Božena, Kolářová Maria,

Kopečková Alenka, Křížková Anna, Krupková

Margita, Kulichová Jiřina, Kupská Jaroslava,

Kutálková Emilie, Lerl Anton, Macura Emil, Ma-

hrová Miroslava, Majcová Ludmila, Marečková

Marie, Marečková Libuše, Mišurcová Jindřiška,

Mlýnková Julie, Mojžíšová Anna, Molčíková

Květoslava, Navrátilová Františka, Nováková

Květoslava, Olivková Zdenka, Orságová Jiřina,

Pavelková Věra, Pavlovská Marie, Peková Bo-

žena, Pištěk Bonifác, Puková Zdenka, Rakušan

Zdeněk, Rosík Miroslav, Rothmüllerová Arnošt-

ka, Sedláčková Anastasie, Skálová Božena,

Smetanová Jindřiška, Stašek Josef, Svojanov-

ský Alois, Szolony Oldřich, Šebestová Olga,

Šenkyříková Františka, Ševčíková Danuška,

Ševelová Zlatuška, Šiflová Anna, Škardová

Zdenka, Štěpánová Drahomíra, Táborská Mi-

lada, Urbanová Květoslava, Vaculíková Marie,

Vaňhara Milan, Vašutová Jitka, Velikovská

Marie, Walach Jan, Zelinková Marie.



# TERNO ZLÍN

JEDINEČNÝ ČESKÝ OBCHOD

## Naše prodejna nabízí:

- Dárkové centrum
- Vinotéku
- Self-scanning - rychlý a pohodlný nákup
- Věrnostní program na zákaznickou kartu
- Novou moderní lékárnou BENU
- Široký sortiment regionálních potravin
- Velký výběr čerstvé uzeniny a salátů
- Nabídku hotových teplých jídel a meníček - *LEVNÉ MENU ZA 99 Kč*
- Sýrové centrum

Email:  
marketing@jednotazlin.cz  
Tel.: 577 110 512  
Web: www.terno.cz  
Facebook: TernoZlin

Adresa:  
Třída Tomáše Bati 398, Zlín - Louky  
Otevírací doba:  
pondělí až sobota 7:00 - 20:00

AKTUÁLNÍ NABÍDKA



TERNO

## U NÁS JE TA SPRÁVNÁ VOLBA PRO VÁŠ POHODOVÝ SPÁNEK široký výběr matrací na prodejně ve Zlíně

### Lara 1+1

200x90, 200x80,  
195x85 cm

- 7 zón • Flexifoam®, RE pěna • tuhost 3/4
- **výška 15 cm**
- nosnost 125 kg • záruka 2 roky



set 2 ks

AKCE 3.599,-<sup>2ks</sup>

Skladem

### Wave Visco 1+1

200x90, 200x80, 195x85 cm

- 7 zón • RE, Visco pěna, Flexifoam® pěna
- tuhost 3/4 • výška 18 cm
- **nosnost 125 kg**
- záruka 2 roky



set 2 ks

výška 18 cm

4.899,-<sup>2ks</sup>

Skladem

### Orthopedic 1+1

200x90, 200x80, 195x85 cm

- 7 zón • PUR pěna, HR pěna • tuhost 3,5/4
- **výška 22 cm**
- nosnost 130 kg
- záruka 5 let
- **s visco pěnou od 8.199,-**



set 2 ks

zdravotní matrace

AKCE SLEVA 7.699,-<sup>2ks</sup>

Skladem

### Herkules 1+1

200x90, 200x80, 195x85 cm

- RE a PUR pěna, kokosová deska
- tuhost 4/5 • **výška 18 cm**
- nosnost 150 kg
- záruka 7 let • **ve variantě Plus s výškou 22 cm v akci 1+1 od 8.599,-**



set 2 ks

nosnost až 150 kg

AKCE SLEVA 7.999,-<sup>2ks</sup>

Skladem

### Monaco Hard 1+1

200x90, 200x80, 195x85 cm

- 7 zón • PUR pěna, taštičková pružina (až 500 pružinek na m<sup>2</sup>)
- tuhost 4
- **výška 23 cm**
- **nosnost 140 kg**
- záruka 5 let



set 2 ks

výška 23 cm

8.499,-<sup>2ks</sup>

Skladem

### Double T5

200x90, 200x80,  
200x140 cm

- **AKCE SLEVA 1.299,-**



AKCE SLEVA

1.299,-

Skladem

### Jupiter

200x90, 200x80 cm

- **969,-**



969,-

SKLADEM další matrace a rošty - více na [www.levnematrace.eu](http://www.levnematrace.eu)

NEJVĚTŠÍ SKLAD MATRACÍ V ČR - RYBNÍKY IV 326, ZLÍN

Po - Pá: 8:00 - 16:30 hod • tel.: 775 955 102, 775 714 102 • [www.levnematrace.eu](http://www.levnematrace.eu) • [obchod@levnematrace.eu](mailto:obchod@levnematrace.eu)



BYTY  
STRANĚ

# Bydlení s nadhledem

o 3% nižší ceny

40% bytů prodáno

🏠 výhled z bytu B3N.4 - 3.NP

exkluzivní prodejce bytů

[zvonek.cz](http://zvonek.cz)

zhotovitel



[www.bytystrane.cz](http://www.bytystrane.cz)



TS  
Technické služby  
Zlín.

## TECHNICKÉ SLUŽBY ZLÍN

### AKTUÁLNĚ HLEDÁJÍ:

STAVEBNÍ DĚLNÍK, ŘIDIČ

29 000 Kč



ZÁMEČNÍK, ŘIDIČ

30 000 Kč



AUTOMECHANIK

30 000 Kč



ELEKTRIKÁŘ – SILNOPROUD

31 000 Kč



[www.tszlin.cz/kariera](http://www.tszlin.cz/kariera)

Univerzita Tomáše Bati ve Zlíně  
Fakulta humanitních studií

#### BAKALÁŘSKÉ PROGRAMY

- Anglický jazyk pro manažerskou praxi
- Německý jazyk pro manažerskou praxi
- Sociální pedagogika
- Učitelství pro mateřské školy
- Všeobecné ošetřovatelství
- Porodní asistence
- Zdravotně sociální péče

#### MAGISTERSKÉ PROGRAMY

- Učitelství pro 1. stupeň základní školy
- Sociální pedagogika
- Předškolní pedagogika

#### DOKTORSKÉ STUDIUM

- Pedagogika

Sledujte průběžně web naší fakulty, kde budou zveřejněny informace k vyhlášenému přijímacímu řízení a termíny podání přihlášek.

Elektronické přihlášky:  
do 31. 3. 2024



SPECIALISTA ROZVOJE  
A VZDĚLÁVÁNÍ  
DOSPĚLÝCH  
(bakalářské  
studium)

Nové  
studijní  
programy!

ANGLICKÁ FILOLOGIE  
(navazující magisterské  
studium)

