

S IRENOU ONDROVOU O KULTUŘE I SOCIÁLNÍ OBLASTI

V poslední době se ve Zlíně započalo s výstavbou několika nových objektů, které budou sloužit kulturní veřejnosti a zpříjemní život mnohým seniorům. Kultura i sociální oblast patří do kompetencí náměstkyňe primátora PhDr. Ireny Ondrové, kterou jsme požádali o rozhovor.

Končí vám čtyřleté funkční období, ve kterém jste se starala o resorty kultury, sociálních věcí, vysokého školství a zahraničních vztahů. Jak toto období hodnotíte, byla častější vítězství, nebo prohry?

Musím konstatovat, že po celé čtyři roky jsem téměř neustále s něčím a někým bojovala. Někdy o financce především ze státního rozpočtu, jindy o pochopení a podporu při prosazování určitých záměrů v našem městě. Největším úspěchem, to nezastírám, je společný projekt UTB a města - Kongresové a univerzitní centrum.

Přes všechny překážky byl základní kámen Kongresového centra již položen. První část (přelozky inženýrských sítí) je již dokončena a stavební firmy pracují na další etapě - podzemní části Kongresového centra. Z modelu víme, jak bude objekt vypadat. Je již jasné, jak budou vypadat například interiéry? Můžete, prosím, popsat, z jakých materiálů bude centrum postaveno a zároveň také k čemu budou všechny vnitřní prostory sloužit?

Realizační část dokumentace nám musí být odevzdána do několika týdnů. V současné době je největším problémem, jak budou vypadat sedadla v hlavním sále. Vzhledem k multifunkčnímu využití celé plochy sálu totiž sedáčky nesmí mít zatkolvení v parketu a v souvislosti s tím se řeší i velmi komplikovaná vzduchotechnika. Co vám jistě, je skutečnost, že celý objekt bude postaven ze skleněných panelů (podobných luterovským cihlám), které budou z vnitřní strany opískovány a budou tedy propouštět světlo zevnitř ven. Celá stavba bude jakoby "vyzařovat" vnitřní energii. Architekti se velmi detailně zabývají i akustikou sálu tak, aby měl co nejlepší parametry pro hudební i mluvené produkce. Také je již jasné, jak bude vypadat prostor před objektem. Bude v něm zapuštěná fontána i přemístěna - a daleko viditelnější než doposud - socha J. Masaryka. Navenek poněkud zkresluje využití celého objektu jeho název - Kongresové centrum. Kongresy budou tvořit jen malou část jeho využití. Do nové budovy se přestěhuje Filharmonie B. Martinů, počítá se s plesovou sezonou, tanečními soutěžemi, zkrátka záleží na budoucím provozovateli, jak bude schopen tento prostor využít.

Připravujete spolu s Nadací T. Bati na počátek měsíce října konferenci o budoucnosti současného Domu umění - bývalého a snad i budoucího Památníku T. Bati. Jak vy osobně si představujete další existenci této unikátní budovy? Kdy se památník dočká obnovy?

Chceme vyjít právě ze závěrů připravované konference, která by měla udat směr, jakým se vydáme. Pozvání na ni dostanou významné osobnosti architektury od nás i ze zahraničí, které na základě podkladů historicko-stavebních, ekonomických i pa-

mátkářských budou navrhovat alternativní řešení. Já se domnívám, že původní stavba, koncipovaná jako jednocelový objekt, byla tou nejlepší variantou. Všechny přístavky, vestavby a úpravy tuto stavbu v průběhu desítek let znehodnotily. Původní krystalická čistota byla bezpochyby zničena ve znamení hesla "účel světí prostředky". Naším cílem je návrat do původní podoby, obnova takřka sakrálního prostoru s obsahem čistě baťovským. Toto místo by mělo vzdát hold baťovským myšlenkám, filozofii, způsobu práce. Měly by se v něm ponynšně setkat všechny významné osobnosti baťovské éry.

V letošním roce, asi v měsíci říjnu, bude dokončena celková rekonstrukce Malé scény za více než 60 milionů korun. Podařilo se splnit všechna očekávání a požadavky, které jste na obnovu vy sama deklarovala?

Zcela jednoznačně ano. Samozřejmě, že kdyby bylo peněz více, mohli bychom si dovolit například dražší interiéry, ale domnívám se, že bylo dosaženo slušného standardu s ohledem na komfort budoucích návštěvníků. Z pohledu památkářského, který je velmi přísný, se podařilo respektovat všechny požadavky kladené na obnovu původního charakteru objektu. Výsledkem je velmi zdařilé kulturně-sociální zařízení, kde Zlíňané naleznou klaseky divadelní sál pro 300 lidí, v pohledu od ulice Štefánikovy vznikl další menší sálek využitelný jak pro Základní uměleckou školu, tak i pro veřejnost a také velmi pěkná kavárna, pojatá v duchu 30. let minulého století. Vše bude plně funkční na konci tohoto roku.

Teď poněkud z jiné oblasti vašich kompetencí - oblasti sociální. Jak to vypadá s probíhající stavbou Domu pokojného stáří na Jižních Svazích?

Stavební firma, která stavbu realizuje, pracuje o sto šest a doufám, že termín předání, totiž říjen t. r., bude dodržen. Poté nastane stěhování a zařizování DPS zlínskou "Nadějí". Od ledna 2007 se budou moci nastěhovat ti, kteří nejvíce potřebují kvalitní péči ve všech ohledech - zlíňští senioři.

Závěrem - z čeho, co se vám podařilo realizovat, máte největší radost, na co jste nejvíce pyšná?

Z toho, že jsem měla možnost spolupracovat při vymýšlení i realizaci projektů s tak výjimečnými lidmi, jakými je například paní architektka Eva Jirěná, bohužel již zesnulý městský arch. Pavel Novák, rektor UTB - P. Sába, někteří lidé z Konfederace politických vězňů, lidé ze všech zlínských Klubů seniorů, kteří by mohli svým členem sloužit jako vzor mladým lidem z neziskových organizací, kteří dokáží svým nasazením ve prospěch druhých malé záznaky - zkrátka je jich celá řada. Nesmím ovšem zapomenout na "pěšáky" práce, kteří jsou dennodenně vystaveni tlakům, přáním, požadavkům nás, politiků i občanů - totiž zaměstnancům zlínské radnice. Bez nich by se totiž celá řada věcí dala jen těžko realizovat.

Na závěr svého čtyřletého funkčního období chci všem, kterým město Zlín není lhostejné, poděkovat.
-red-



Dodávky elektrické energie

E.ON Česká republika oznamuje, že z důvodu plánovaných oprav bude přerušena dodávka elektrické energie v následujících dnech a lokalitách:

12. 9. 2006 od 7.30 hod. do 13.30 hod.
Část obce: T. Bati č. p. 3935, 3936, 3701-3703, 3240, 33 a 66 a ul. Díly I č. p. 4040-4042

14. 9. 2006 od 7.30 hod. do 13.30 hod.
Část obce: ul. Mostní, pravá strana ve směru na Otrokovic od č. p. 958 po č. p. 980 (včetně Pizzerie č. p. 138)

19. 9. 2006 od 7.30 hod. do 15 hod.
Část obce: Kudlov - ul. Zelená od č. p. 435, resp. 436 po č. p. 413, resp. 256 (od točny MHD po bytovky)

26. 9. 2006 od 7.30 hod. do 12 hod.
Část obce: Jaroslavice - ul. Anenská od č. p. 117 (Tatry) po č. p. 148 a celá ul. Svažtů. Blíže informace na tel. 840 111 333.

Upozorňujeme, že vypínání energie může nastat i v jiných lokalitách, které nebyly do uzávěrky magazínu známy.

VEŘEJNÁ SETKÁNÍ

Městská část Klečůvka

11. 9. v 18 hodin - hospoda U Hustých - Klečůvka

12. - 15. září 2006

KEJKLÍŘSKÝ JARMARK



náměstí Míru ve Zlíně
8 - 18 hod.

3. ročník
BURČÁKOVÝCH
SLAVNOSTÍ
LIDOVÁ TVORBA
ŘEMESLA
OBČERSTVENÍ

KULTURNÍ PROGRAM od 16 hodin
pořádající skupina scénického šermu a tance **Erebos**
úterý 12. 9.

- dobový průvod - slavnostní zahájení jarmarku
- hry pro děti
- středověká hudba - hudba z 14. a 15. století
- tajemství zbraní - seznámení se způsobem boje s rozličnými zbraněmi 15. století

středa 13. 9.

- kouzlo renesance - vtipné i poučné příběhy, scénky a souboje

čtvrtek 14. 9.

- Ludus magnus - příběh mladého otroka zasazený do největší gladiátorské školy starověkého Říma
- Fortuna gladiatora - osudový střet dvou gladiátorů odehrávající se na pozadí krvavých zápasů starověkého Říma

pátek 15. 9.

- slavnostní dobový průvod - slavnostní ukončení jarmarku
- královský turnaj - velkolepé rytířské klání konané za účasti samotného vládaře

Více informací o jarmarku podá pí Radka Vystavělová na tel. 577 630 152, odd. cestovního ruchu.

DĚTSKÉ HŘIŠTĚ VELRYBA BUDE POSTAVENO ZE STÁTNÍ DOTACE

ZLÍN - Do konce listopadu bude dokončena stavba dětského hřiště uprostřed Bartošovy čtvrti. Hřiště dostalo podle tvaru svého půdorysu pojmenování Velryba. Původně zde existovalo pískoviště a pár laviček. V rámci projektu Regenerace sídliště Bartošova čtvrti však zdejší obyvatelé rozhodli o rozšíření hřiště, vybavení novými hracími prvky a vytvoření centrální klidové zóny, která by sloužila nejenom ke hrám dětí, ale i pro společenská setkávání dospělých.

Nyní se díky osobním jednáním zlínského radního Vladimíra Řiháka na ministerstvu pro místní rozvoj podařilo městu získat čtyři miliony korun na vybudování hřiště. Finance budou poskytnuty z Programu regenerace panelových sídlišť. Stavba dětského hřiště s velkým odpočívadlem, pergolou a pítkem již byla zahájena. Součástí projektu je i oprava komunikací a sadové úpravy mezi ulicemi M. Knesla a Dukelskou. Dovybavena hracími prvky mohou být i další tři dětská hřiště v Bartošově čtvrti. Celkový rozpočet projektu je 6,5 milionu korun.

Plán "Regenerace sídliště Bartošova čtvrti" vznikl v roce 2002 ve spolupráci s obyvateli Bartošovy čtvrti, kteří byli zváni k veřejným projednáváním a zapojili se do pracovních skupin připravujících konkrétní plán. Zahájení prací předcházela náročná projekční a legislativní příprava. Investice byly rozloženy do několika let. Jednotlivé části jsou řešeny komplexně, včetně veřejného osvětlení a sadových úprav.

-sve-

Za ztracený občanský průkaz vydá úřad okamžitě náhradu

ZLÍN - Od 1. 9. 2006 umožňuje novela zákona o občanských průkazech obecním úřadům obcí s rozšířenou působností vydávat občanům, kteří mají trvalý pobyt v jejich správním obvodu, také občanské průkazy bez strojově čitelných údajů s platností 1 měsíc, a to při ztrátě, odcizení, poškození nebo zničení dokladu. V tomto případě je však zároveň potřeba podat žádost o vydání občanského průkazu se strojově čitelnými údaji. Občan přikládá 3 fotografie, odpovídající požadavkům zákona, a platí poplatek dvakrát 100 korun. Výhodou pro občany je, že na doklad s měsíční platností mohou například vybrat své peněžní a písemné zásilky na poště a to do doby, než jim bude v zákonné lhůtě 30 dní vyřízen občanský průkaz s platností na 10 let.

Další změna nastala pro občany, kteří se narodili před 1. lednem 1936. Parlament s konečnou platností stanovil, že tyto občané jsou osvobozeni od výměny svých občanských průkazů, pokud není v těchto občanských průkazech doba ukončení platnosti vyznačena konkrétním datem.

Pro ostatní občany platí povinnost ze zákona pro výměnu svého občanského průkazu. Nejpozději dnem 31. 12. 2006 skončí platnost občanských průkazů bez strojově čitelných údajů, vydaných do 31. prosince 1996. Konec platnosti se vztahuje i na občanské průkazy s vyznačenou platností "bez omezení". Žádost o výměnu těchto občanských průkazů musí občané podat nejpozději do 30. listopadu 2006. Podání žádosti za jinou osobu je možné jen s předložením podepsané plné moci (nevyžaduje se ověření podpisu). Nesplnění zákonné povinnosti provést výměnu svého občanského průkazu ve stanoveném termínu může být posouzeno jako přešůpek, za který může úřad uložit peněžní sankci.

Od počátku tohoto roku bylo na správním oddělení na pracovišti Magistrátu města Zlína v Přístřem vydáno do konce měsíce července celkem 9 512 nových občanských průkazů. Za toto období bylo také občanům uloženo přes 400 pokut ve výši téměř 50 tisíc Kč.

-sve-

PIETNÍ SETKÁNÍ

Měsíc září je zapsán v historii našeho národa a v paměti umolých jako den národní bolesti a smutku. V tomto měsíci s odstupem času vyprovázel národ na poslední cestě své prezidenty, bez nichž by se zrod republiky odehrál přinejmenším jinak. Rozloučení s nimi se změnilo v manifestaci národní jednoty.

Velmi záhy po vypuknutí 1. světové války se oba postavili do čela protihabsburského odboje a patřili k vůdčím postavám odboje v zahraničí. Právě jejich spolupráce s politiky vítězných mocností Francie, Velké Británie a USA dovedla státníky těchto zemí ke kladnému postoji k možnosti vzniku Československa.

T. G. Masaryk byl po válce polvrzen 14. 11. 1918 do prezidentského úřadu. Funkci hlavy státu zastával čtyři volební období až do své rezignace 14. 12. 1935. T. G. Masaryk zemřel 14. 12. 1937.

Beneš po válce stál u zrodu Společnosti národů. Po abdikaci Masaryka byl na jeho návrh zvolen 14. 12. 1935 prezidentem republiky. Následoval Mnichov 1938 a selhání spojení s Francií a Velkou Británií. Beneš 5. 10. 1938 abdikoval a odešel do druhého exilu. Do republiky se vrátil v květnu 1945 jako vítěz. Zdravotní stav prezidenta Beneše nebyl dobrý a neodpovídal složitosti doby. Prezident Beneš 3. září 1948 v 64 letech zemřel.

Český svaz bojovníků za svobodu spolu s dalšími organizacemi zvu na pietní setkání u příležitosti 58. výročí úmrtí dr. E. Beneše. Uskuteční se v neděli 3. září v 10 hodin v parku na Benešově nábřeží.

Pietní setkání u příležitosti 69. výročí prvního prezidenta ČSR T. G. Masaryka se koná 14. září v 10 hodin u pomníku TGM.

V. Procházka,
předseda OV ČSBS Zlín

SPRÁVNÍ RADA SOCIÁLNÍHO FONDU STATUTÁRNÍHO MĚSTA ZLÍNA

vyhlašuje výběrové řízení

na poskytnutí dotací ze sociálního fondu statutárního města Zlína pro rok 2007 na:

Podporu poskytování sociálních služeb a uskutečňování akcí a aktivit směřujících ke zlepšení kvality života znevýhodněných občanů statutárního města Zlína a k podpoře jejich rovných příležitostí

O dotaci ze sociálního fondu statutárního města Zlína mohou požádat:

- občanská sdružení
- organizační jednotky občanských sdružení
- obecně prospěšné společnosti
- církve a náboženské společnosti, svazy církví a náboženských společností a církevní právnické osoby

Uzávěrka příjmu žádostí je do středy 18. října 2006 do 16 hod.

Závazné nové formuláře žádostí o dotaci a příslušné informace poskytnete od 11. září 2006 odbor sociálních věcí Magistrátu města Zlína, detašované pracoviště v budově bývalého Okresního úřadu ve Zlíně, tř. T. Bati 3792, Ing. Jana Ryšková, II. etáž, kancelář č. 229 C, tel. 577 630 802.

Vyplněné žádosti je nutno doručit osobně!

Žádosti budou posuzovány podle kritérií daných statutem sociálního fondu statutárního města Zlína, jehož správní rada si vyhrazuje právo na dodatečné změny podmínek pro poskytnutí dotací a právo odmítnout předložené žádosti.

PhDr. Zdeněk Szpak,

předseda správní rady sociálního fondu statutárního města Zlína

SPRÁVNÍ RADA FONDU MLÁDEŽE A TĚLOVÝCHOVY MĚSTA ZLÍNA

vyhlašuje výběrové řízení

na přidělení finančních prostředků z fondu mládeže a tělovýchovy města Zlína na rok 2006 na:

1. Akce nadregionálního - republikového významu konané ve IV. čtvrtletí 2006 sportovními organizacemi. Podmínkou přidělení dotace organizacím je její registrace u MV ČR podle zákona č. 83/1990 Sb. o občanských sdruženích.

Uzávěrka příjmu žádostí je 20. září 2006.

2. Krátkodobé projekty s tematikou podpory programů primární prevence patologických jevů u dětí a mládeže, uskutečněné ve IV. čtvrtletí 2006.

O grant se mohou ucházet právnické nebo fyzické osoby, které provádějí danou činnost na území města Zlína. U těchto projektů bude posuzována originalita, prospěšnost a objednávka samotného města Zlína.

Uzávěrka příjmu žádostí je 20. září 2006.

Závazné formuláře žádostí a informace poskytuje odbor školství, zdravotnictví, mládeže a tělovýchovy Magistrátu města Zlína (detašované pracoviště tř. T. Bati), tel. 577 630 343, pí. Hráčková. Formuláře jsou rovněž k dispozici na webových stránkách města Zlína (www.mestozlin.cz) v sekci Elektronické formuláře Magistrátu města Zlína - Odbor školství, zdravotnictví, mládeže a TV.

Vyplněné žádosti je nutno doručit osobně!

Žádosti budou posuzovány podle kritérií, daných statutem fondu mládeže a tělovýchovy. Správní rada fondu mládeže a tělovýchovy má vyhrazenu možnost dodatečné změny podmínek pro udělení finančních prostředků i právo odmítnout předložené žádosti.

Ing. Petr Venený, předseda komise mládeže a tělovýchovy RMZ

Podpora Sborů dobrovolných hasičů

Statutární město Zlín z fondu mládeže a tělovýchovy již několik let přispívá na činnost Sborů dobrovolných hasičů na území města Zlína.

Dotace jsou poskytovány všem sborům, které pracují s dětmi a mládeží do 26 let. Jejich činnost je zaměřena především na výcvik mladých hasičů v požárních disciplínách, dále pak na sportovní, kulturní a zábavné akce.

V letošním roce byly schváleny dotace těmto Sborům dobrovolných hasičů:

Jaroslavice, Klečůvka, Malenovice, Mladcová, Veliková, Zelechovice, Zelechovice-Paseky, Stůpa, Prštné, Louky, Lhotka a Kostelec.

Ing. Petr Venený, předseda SR FMTV

Obsah

Rozhovor	str. 1
Dětské hřiště Velkyba bude postaveno ze státní dotace	str. 2
Pietní setkání	str. 2
Za ztracený občanský průkaz vydá úřad okamžitě náhradu	str. 2
Podpora Sborů dobrovolných hasičů	str. 3
Vyšší nájemné umožní provádět více oprav	str. 4
Město Zlín plánuje sociální služby	str. 4
Sesuv v Malenovicích musí být zabezpečen	str. 4
V útulku bude fungovat hotel pro psy	str. 4
Ohlédnutí	str. 5
Benefiční koncert	str. 5
Spirituál kvintet	str. 5
Dívaldo se s velkou chutí chystá na další sezonu	str. 6
Máme vás rádi	str. 6
Stezy pro chodce a cyklisty ve Zlíně	str. 7
Okružní křižovatky - VŠELŮKA?	str. 7
Linka SOS pomáhá	str. 8
Evropský den bez aut a týden mobility	str. 8
Co děti? Mají si kde hrát?	str. 9
Nové hřiště v Jaroslavicích	str. 9
Kongres českých a slovenských revmatologů	str. 9
Slovenššina se znovu vrátí do škol	str. 9
Srpen v kultuře	str. 10 - 16
Přehled o plnění rozpočtu města Zlína za rok 2005 - příjmy	str. 17
Příprava vzniku 5. fakulty je v plném proudu	str. 18
Zlín v r. 2006 - dotazník	str. 19 - 20
Festival Pod věží - do třetice	str. 21
Charitativní kluby seniorů se představují	str. 21
Soutěž o ceny	str. 22
Výročí pěveckého sboru Radost	str. 22
Sport v září	str. 24
Průvodce 2006	str. 25 - 28

Magazín Zlín

Vydává 1x měsíčně MMZ

v nákladu 34 750 výtisků

Registrační číslo: MK ČR 13000

Redakční rada:

Mgr. Tomáš Ůlehla - předseda redakční rady, Martin Janečka, Karel Dvorský, Svatava Nováčková, Irena Ondrová, Mgr. Hynek Šteska, Ing. Zdeněk Mikel, PhDr. Dana Daňová, Slávka Červená, Mgr. Ludmila Hyblerová, Zdenka Ordeľtová

Návrh obálky:

BPP produkce, design Aleš Mička

Foto na obálce:

Fotoarchív MMZ Zlín

Sazba, grafická úprava, zlom:

Tiskárna Reproprint, s. r. o., Závěteice

Tisk: Tiskárna Reproprint, s. r. o., Závěteice

Distribuci provádí:

Česká pošta, s. p., tel.: 577 00 41 13
577 05 81 76

Inzerce: Mgr. R. Sopík, tel.: 602 850 180

Tel. redakce: 577 630 250

Fax: 577 630 250

e-mail: ivapastuszkova@muzlin.cz

Adresa redakce: MMZ (radnice), nám. Míru 12, 761 40 Zlín

Uzávěrka čísla: 10. 8. 2006

Ročník: 12. (16. - Zpravodaj Zlín)

SESUV V MALENOVICÍCH musí být zabezpečen

ZLÍN - Havarijní stav uvolněného svahu v zahrádkářské kolonii v Malenovicích musí řešit zlínský odbor životního prostředí. K sesuvu zeminy došlo při prudkém jarním táni, které bylo spojené s vydatnými dešti. Zahrádkářská kolonie se nachází východně od malenovického rybníka, nad komunikací Malenovice-Salaš. "Sesuv dokonce zasáhl místní příjezdovou komunikaci a vážně poškodil i tři zahradní chatky. V současné době sesuv zabírá plochu o velikosti třicet krát čtyřicet metrů," uvedl primátor města Zlína Tomáš Ulehla.

U sesuvu byl zpracován odborný posudek a sesuv byl zaměřen. "Zjistilo se, že je zcela nezbytné zajistit stabilizaci vzniklého sesuvu, protože bez sanačních opatření by došlo k rozšíření sesuvu k jihu i k severu a zemina by se mohla přesunout až na silnici mezi Malenovicemi a Salaš," dodal Tomáš Ulehla.

Sanační práce, které mimo jiné zahrnují odklizení zeminy, vysvahování, nové vybudování přístupové komunikace do zahrádkářské osady, přijdou odhadem na 500 tisíc korun. Odbor životního prostředí bude usilovat o získání dotace na realizaci těchto sanačních prací z některého z dotačních programů ministerstva životního prostředí. **-sve-**

Místní poplatek ze psů a za komunální odpad

Ekonomický odbor, oddělení účtárny daní a poplatků, upozorňuje všechny občany, kterým byl v minulosti zaslán platební výměr na úhradu místního poplatku za komunální odpad a ze psů a poté i výzva před exekucí, že neuhrazené pohledávky jsou v současné době postupně předávány k vymáhání smluvnímu exekutorovi. Náklady na poplatek se při vymáhání zvyšují na několikanásobek původní částky, a to o náklady spojené s vymáháním. **-EO-**

V útulku bude fungovat hotel pro psy

ZLÍN - Obyvatelé Zlína postrádali ve městě a jeho okolí zařízení, ve kterém by se během dovolené postarali o jejich psa. Často se obraceli i na zlínský útulek a na odbor životního prostředí a zemědělství. "Aby město vyhovělo požadavkům občanů a tuto službu zajistilo, bude ve stávajícím útulku pro zvířata v nouzi Zlín-Vršava zřízen hotel pro psy," uvedl primátor města Zlína Tomáš Ulehla. Od září bude zařízení otevřeno a během podzimních státních svátků a o Vánocích bude již majitelům psů k dispozici.

Kapacita upravené části útulku, který bude sloužit jako hotel pro psy, je 20 míst. V ceně za umístění psa je zohledněna nezbytná intenzivní péče o zvíře (ošetrovatel, veterinární lékař) a provozní náklady. Za malé plemeno (do 10 kg) zaplatí majitel 150 Kč na den, za střední plemeno (10 - 25 kg) 175 Kč na den a za velké plemeno (nad 25 kg) 200 Kč na den. **-sve-**

SPRÁVNÍ RADA KULTURNÍHO FONDU MĚSTA ZLÍNA

vyhlašuje výběrové řízení

na přidělení dotací z kulturního fondu

na akce, projekty ve 4. čtvrtletí 2006 pro oblasti:

- a) estetická výchova dětí a mládeže
- b) mimořádné kulturní akce na území města Zlína
- c) reprezentace na kulturních akcích mimo město Zlín
- d) rozvoj amatérské a místní kultury, zájmová umělecká činnost
- e) výstavy a prezentační akce, ediční činnost
- f) ochrana kulturních památek

O dotaci může požádat občanské sdružení, obecně prospěšná společnost a další fyzická či právnická osoba. Organizace napojené na veřejné rozpočty mohou žádat v případě, že se jedná o projekt, který je nad rámec jejich běžného provozu a není financován z běžných provozních prostředků.

Uzávěrka příjmu žádostí na akce je 29. září 2006.

Vyplněné žádosti s požadovanými přílohami a čestným prohlášením je nutné doručit osobně na odbor kultury Magistrátu města Zlína, detašované pracoviště na tř. T. Bati 44, ing. Renatě Robkové, 7. etáž, dveře č. 71.

Tiskopisy žádostí s uvedením příloh a čestného prohlášení jsou k dispozici na www.mestozlin.cz, odkaz elektronické formuláře - odbor kultury.

PhDr. Irena Ondrová,
předsedkyně správní rady kulturního fondu města Zlína

Vyšší nájemné umožní provádět více oprav

ZLÍN - Město Zlín využije možnosti, kterou mu dává zákon č. 107/2006 o jednostranném zvýšení nájemného a zvýší nájemné ve svých bytech. Nájemné se zvedne k 1. 1. 2007 u každého typu bytu v jiném rozsahu, v průměru to bude o dvanáct až patnáct procent. Například v bytě první kategorie, ve kterém dosud nájemné činilo 19,66 Kč za metr čtvereční podlahové plochy, se nájemné zvýší na 25,499 Kč za metr čtvereční. "Díky získaným financím budeme mít k dispozici větší částku na opravy a rekonstrukce domů," uvedla náměstkyně primátora Svatava Nováčková. Zároveň ale dodala, že ani tyto navýšené příjmy z nájemného nebudou na všechny nutné opravy stačit.

U některých typů bytů však ke zdražení nájmů vůbec nedojde. Jedná se například o stovky nových bytů na Podlesí nebo v ulici Slezská, které byly postaveny se státní dotací. Zvýšení cen nájemného se netýká ani nových bytů zvláštního určení, to znamená bytů pro postižené.

V současné době má město Zlín asi 3 200 nájemníků. Patnáct až dvacet procent z nich má problémy s dodržováním smlouvy. "Za rok vybereme na nájemném zhruba 44 milionů korun. Přitom dalších jedenáct až dvanáct milionů korun nám lidé dluží. Odhadujeme, že po zvýšení ná-

jemného v příštím roce získáme asi o šest a půl milionu korun víc. A ty můžeme investovat do dalších oprav a údržby," řekla Svatava Nováčková.

Dosud šlo z nájemného na opravy zhruba 38 až 40 milionů korun ročně. Z toho čtyřicet procent bylo použito na drobnou údržbu, kterou obyvatelé domů vyžadovali. Za zbývající částku je možné provést jednu až dvě větší akce typu výměna oken. Další opravy a investice jsou hrazeny přímo z rozpočtu města (desítky milionů korun) nebo ze Státního fondu rozvoje bydlení (6 - 7 milionů korun). Například právě probíhající rekonstrukce oken a balkonů na prvním segmentu přijde na 36 milionů korun. Další velká rekonstrukce byla provedena na Obecinách, v Morýsově domě se vyměnily rozvody topení za 14 milionů korun.

"Víme, že v dalších letech budou nutné investice řádově ve stovkách milionů korun do oprav městských bytových domů. V obou Morýsových domech musíme vyměnit okna. Oprava jednoho tohoto objektu přijde na 22 milionů korun. Vyjmenovat můžeme dalších pět domů, které výměnu oken potřebují. Za pár let bude nutná oprava druhého segmentu nejméně za 50 milionů korun," doplnila náměstkyně primátora. **-sve-**

MĚSTO ZLÍN PLÁNUJE SOCIÁLNÍ SLUŽBY

Jak jsme již v minulém čísle Magazínu Zlín oznámili, byl v našem městě zahájen projekt "Plánování sociálních služeb metodou komunitního plánování", který je spolufinancován Evropským sociálním fondem a ministerstvem pro místní rozvoj. Abychom mohli zpracovat kvalitní rozvojový materiál, potřebujeme součinnost co největšího počtu občanů města. Proto prosíme o vyplnění a urychlené odevzdání

dotazníku, který je zveřejněn na str. 19, 20 a týká se sociálních služeb.

Vyplněné dotazníky je možno odevzdat v Městském informačním a turistickém středisku (budova radnice, nám. Míru 12) nebo v úřadovnách příměstských částí a občanských iniciativách. Děkujeme za spolupráci.

Ing. Jana Pobořilová,
vedoucí odboru sociálních věcí

Léto se nám již přehouplo do své poslední fáze, kdy se postupně začneme radovat z každého dne prohrátého slunečnými paprsky a společně s dětmi zvykajícími si na školní rytmus svých povinností na jedinou zjišťme, že ten letošní rok ubíhá tak nějak rychleji, než bychom si přáli. Jenomže na tom nikdo z nás nic nezmění... Babí léto je prostě tady!

Během letních prázdnin jsem se snažil sledovat dění na koupalištích, v zoologické zahradě, na veřejných sportovištích, ale třeba také na komunikacích a cyklostezkách,

OHLEDNUTÍ

venkovních posezeních u restaurací a všude, kde se něco dělo, abych se ujistil, že se dokážeme lépe než dříve postarat o spokojenost obyvatel i návštěvníků, kteří se rozhodli strávit svůj volný čas právě ve Zlíně. Srpen sice nebyl příliš příznivý z hlediska počasí, ale kdo chtěl, ten si svoji zábavu našel. V křeslech se hrály zajímavé filmy, fotbalisti zahájili nový ligový ročník, a také hudebními či tanečními akcemi pod širým nebem se to především v příměstských částech jen hemžilo. Narušení pohody jsem zaznamenal asi jen kvůli otravnému silničnímu zákonu, protože jsou jím mnohdy docela přísně postihováni také cyklisté, "kolečkoví" bruslaři či další silniční sportovci. Jsem moc rád, že parlamentní krize byla v polovině srpna zažehnána, a bude tedy možné tuto "silniční metlu" na občany co nejdříve změnit a přizpůsobit reálnému životu.

V srpnu jsem byl kontaktován pořadateli prestižní revmatologické konference, která se v září uskuteční díky erudované medicíně v tomto oboru právě ve Zlíně, z čehož mám velkou radost. Měl jsem příležitost se zapojit do europrojektu brněnské univerzity, zaměřené na vyhodnocení a zpracování dat ohledně přeshraniční spolupráce České republiky s Polskem a Slovenskem. Zlín má díky více než deset let existujícímu Euroregionu Bílé-Bíle Karpaty bohaté zkušenosti s upevňováním dlouholeté československé sounáležitosti, což bylo pro mne velmi příjemně oceněno zpracovatelem studie. Druhou srpnovou sobotu se ve Valašských Kloboukách, Slavičíně a Brumově-Bylnici konalo Setkání muzikantů v Bílých Karpatech 2006, které proběhlo v opravdu moc pěkné atmosféře, také za účas-

ti hudebníků ze Zlína. Stejně přínosnou akcí pro krajské město byl seminář uspořádaný v Přerově Zlínským krajem ve spolupráci s odbornou firmou RC EIA Ostrava, zaměřený na Strategické posouzení vlivů na životní prostředí u Regionálního operačního programu Zlínského kraje v rámci pracovního výboru NUTS II (územní jednotka zahrnující Olomoucký a Zlínský region), kterého jsem řádným členem, abych se mohl podílet na získávání eurodotací pro krajské město. Do třetice všeho dobrého jsem byl požádán o projednání podpory radnice při uspořádání Mistrovství České republiky mládeže v požárních sportech, které by se mělo uskutečnit příští rok ve Zlíně. Letos se však již podruhé tady konala celorepubliková soutěž dospělých požárníků Zlínská věž 2006, kterou jsem měl tu čest zahájit společně s hejtnanem Lukášem a senátorkou Gajdůškovou za Zlínský region.

Mám vždy ohromnou radost, když magistrát kontaktují noví investoři, protože je to důkazem naší dobře odváděné práce vůči okolnímu světu. Rádi jsme se začali zabývat nabídkou na vybudování haly s volnočasovým programem pro celé rodiny, která by doplnila chybějící druh služeb jak pro domácí, tak i přespolní zájemce z řad příznivců tzv. in-doorových sportů, tedy uvnitř haly, avšak s možností široké škály vyžití na out-doorových, tedy venkovních atrakcích. Město je vůbec nakloněno sportovcům, a tak jsme s potěšením sledovali nadšenice ze zlínského týmu HAMÉ SEDIČI MEDVĚDI, kteří uspořádali tradiční HAMÉ SLEDGE CUP 2006 na druhé ledové ploše. Závěrem měsíce nám z plných plic zahrály a zapívaly po dvou letech soubory obohacující tradici tzv. dechovky v rámci festivalu dechové hudby FEDO 2006, zaburácely nám někde pod okny a jinak většinou v rušných ulicích či za hranicemi města motory soutěžních aut, účastníků BARUM RALLY 2006, a komu to nestačilo, mohl si poslední dva vikendy okořenit dobrou muzikou, trnkovými dobrotami všeho druhu anebo jízdu historickým vlakem během Trnkobraní, ať již toho tradičně vízovického v areálu R. Jelínka nebo vloni zahájeného a také velmi úspěšného "švestkového festivalu" Trnkobraní Open Air na letišti Bílá Hlína ve Šluhovicích. A pak je to Zlín "mrtvé město"... Tak to ani náhodou, přátelé!

Tomáš Ůleha, primátor

EX POST...

Je velmi obtížné vzpomínat na člověka, který nedávno zemřel a nebyť pateticky a sentimentálně zároveň. Přesto se o to pokusím.

Od určité doby nechodím na pohřby. Zajímá se mi, jak se mnohdy neoblíbený a chybný člověk mění v ústech smutečních řečníků na rodinný a společenský vzor. V případě kolegy Pavla Nováka takové nebezpečí deformace faktů nehrozilo. On se totiž ideálu člověčenství výjimečně blížil. Byl šarmantní a příjemný společník, usměvavý spolupracovník a kolega,



vtipný glosátor, zároveň však objektivně kritický konzultant a znalec zlínské architektury, zlínský "patriot". Z pozice hlavního architekta města dokázal řešit odborné i občanské problémy s nadhledem a maximální

možnou vstřícností. Ale dost dalších superlativů. Byl to prostě v plném smyslu toho slova dobrý člověk.

Ještě asi dlouho setrvám v navyklém očekávání, že jej potkám na náměstí nebo na chodbách radnice a požádám o zhodnocení svých architektonických či komunálně politických nápadů. Bohužel zbytečně.

Jsem přesvědčen, že Pavel Novák patří k těm zlínským osobnostem, které po odchodu "na věčnost" většinou z nás chybějí.

Musím se s tímto faktem smířit a rozloučit se snad i za vás: Šlohem či snad méně definitivně, na shledanou.

František Petr

Benefiční koncert

Slavnostní Koncert duchovní hudby tentokrát pořádá zlínská Charita u příležitosti 15. výročí od svého založení v sobotu 9. září v 18 hodin v chrámu Narození Panny Marie ve Stípi.

V programu benefičního koncertu duchovní hudby zahrájí žáci a učitelé ZUŠ Morava a členové zlínské Filharmonie Bohuslava Martinů. Výtěžek z dobrovolného vstupného bude díky Nadaci Divoké husy zdvojnásoben a podpoří činnost našeho nejmladšího střediska - Denního stacionáře pro seniory Domovka Charity Zlín.

Více informací získáte na www.zlin.charita.cz. -rom-

SPIRITUÁL KVINTET

V rámci malenovického kulturního léta se v sobotu 16. 9. uskuteční další zajímavá akce - festival spirituálů a duchovní hudby s názvem **Jednou budem dál**. V areálu VLW podhradí Malenovic se od 15 hodin představí postupně sbory Acapella, TIBI a skupina BPT ze Zlína, sbor To je problém z Kostece na Hané a vynikající Svätý pluk z Uherského Brodu. Hosty festivalu jsou pražská skupina **Bezešeho** s folk-jazzovými úpravami tradičních, v samostatném koncertu vynikající bluesová a soulová zpěvačka **Irena Budweiserová** a samozřejmě nejstarší česká folková skupina **Spirituál kvintet**.

Přijďte si tedy poslechnout pohodovou hudbu, popovídat se sousedy či kamarády a strávit příjemně odpoledne, připraveno je pro vás kvalitní občerstvení, čajovna, výstava fotografií a další. Těšíme se na vás.

Informace o festivalu "Jednou budem dál" a předprodeji vstupenek naleznete na www.fotonklub.cz.

DIVADLO SE S VELKOU CHUTÍ CHYSTÁ NA DALŠÍ SEZONU

Městské divadlo Zlín letos uzavírá jednu z velkých kapitol své historie i jubilejní 60. sezony. Za dobu své existence dosáhlo významného postavení v českém divadelnictví a stalo se společensky respektovanou i uznávanou profesionální institucí města Zlína, Zlínského kraje a České republiky.

O divadle a dění v něm hovoří pro Magazin Zlín ředitel divadla PhDr. Antonín Sobek.

Nabídka divadla spočívá nejen v titulech ve velkém sále, ale také v dalších aktivitách. Můžete je čtenářům přiblížit?

Vysoká profesionalita uměleckého souboru, kterou dokazují inscenace (Mistr a Markétka, Zkrocení zlé ženy, Muž z kraje La Mancha, Figarova svatba, Smrt Hippodamie a další) se odrazila v pozvání

Procentuálně vyjádřeno je to více než 9 % oproti roku 2002.

Cítíte i podporu veřejnosti ve vaší činnosti?

Sluší se poděkovat našemu zřizovateli Statutárnímu městu Zlín a jeho představitelům za vstřícnost a podporu obsáhlé činnosti divadla. Avšak také dalším významným podporovatelům a partnerům patří náš srdečný dík. Naše hluboká úcta patří těm, bez nichž je naše konání a divadlo vůbec nemyslitelné - našim věrným divákům za jejich trvalou přízeň!

Na co se mohou diváci těšit v nastávající sezoně?

Nová 61. sezona Městského divadla Zlín je připravena s velkou pečlivostí - jak repertoár, tak tvůrčí týmy a režie jednotlivých inscenací. Česká dramatika je v nabídce předplatného zastoupena třemi žánrově zcela odlišnými tituly autorů z různých období: dramatem R.U.R. Karla Čapka, komedií Limonádový Joe a adaptací dvou Tylových her spojených do jedné komedie s písničkami - Cesta do Ameriky lodí i artéskou studnou. Dále se můžeme těšit na Ostrovského komedii Kdo hledá, najde, stejně jako na zřetěšenou americkou veselohru Výborná kachna. Další dva tituly - Shakespearův Král Lear a Goethův Faust jsou péteří dramaturgie a nepochybně "zkouškou dospělosti" našich herců i diváků.

V divadle dochází ke změně na postu uměleckého šéfa. Odchází Miroslav Plešák a na jeho místo nastupuje Dodo Gombár. Proč k výměně došlo?

Doktor Miroslav Plešák ukončil náročnou práci z vlastního rozhodnutí. Jeho důvody jsem akceptoval a chtěl bych mu veřejně poděkovat za všechno, co za tři roky v náročné funkci uměleckého šéfa pro divadlo udělal.

Jsem rád, že post uměleckého šéfa přijal režisér pan Jozef (Dodo) Gombár, který zvažil všechny skutečnosti týkající se pozice uměleckého šéfa a dospěl k rozhodnutí, že se cítí být na působení v divadle připraven. Plně si uvědomuje extrémní zodpovědnost, kterou takové rozhodnutí přináší, stejně jako si je vědom skutečnosti, že laika je postavena vysoko - a právě proto je pro něj nabídka velkou profesionální i osobní výzvou.

Novou sezону divadlo zahájí už 9. září, a to netradičním způsobem.

K významnému výročí šedesáti let, jež uplyne od otevření profesionálního zlínského divadla, jsme připravili jubilejní setkání současného a bývalých zaměstnanců divadla, divadelníků úzce spolupracujících s naším divadlem, významných podporovatelů zlínské scény a vás, milých diváků. Věřím, že sobota 9. září - den pro přátelské setkání - bude důstoj-

ným a milým připomenutím trvání a poslání divadla v kontextu českého i evropského divadelního umění.

Vážení a milí diváci, je na co se těšit, bude na co se dívat. Přijďte se sami přesvědčit. Přijměte, prosím, mé srdečné pozvání k celoročním návštěvám divadla! Na setkání s vámi se těšíme!

**Ptala se
Jarmila Trávníčková**

MÁME VÁS RÁDI

Na celém světě je obvyklé a slušné přát k narozeninám. A když jde o tzv. "kulatiny", přání jsou ještě výraznější, hutnější a dary vzácnější. Jak se ale zachovat, když jde o narozeniny "nečlověčí", ale spíše institucionální?

Když jsem přemýšlela nad tím, co popřát k šedesátinám našemu Městskému divadlu Zlín, automaticky jsem začala vzpomínat. Jako korálky na předlouhé šňůře desítek let jsem si vybavila nezměnitelné hlasy, gesta, postavy některých osobností, které bytostně patřily a patří ke zdejšímu divadelnímu kumštu - Matalová, Polanská, Tokoš, Čermáková, Kubasta, Mecnarowští, Sítek, Hradilák, Trýska,.... Mohla bych zkrátka popsat celou stránku jmény, která v nás - divácích zanechala nějakou stopu. A co ti, kteří neviditelně schovají za dekoracemi, oponami, v maskárnách, kulísárnách, vlásenkárnách, krejčovských dílnách u zvukařských a osvětlovačských pultů vytvářeli vždy jiné, fantastní a jedinečné prostředí pro ty, kterým říkáme herci. Ale hlavně pro nás - stále fanoušky divadelního umění i náhodné návštěvníky.

Každoročně při pročítání programu na divadelní sezonu jsem si v duchu kladla otázku "Jak se s tímto oříškem v podobě inscenace divadelníci vypořádají?" A vždycky mě nakonec překvapili něčím novým. Někteří mi známí občas kritizovali přemíru experimentování, která byla určena jen specifickému publiku, jiní pro ně zase naopak horovali. Uvědomují si stále znovu, jak těžké bylo a je vyhovět vkusu tak širokému průřezu lidí, kteří se náhodně na jeden večer sejdou v hledišti. Jak těžké rozhodování mají před sebou umělecký šéf, dramaturg, ředitel, režisér a jiní, než se pustí do nového projektu a nevědí, jak dopadne. Zda po spadnutí opony dojde na ovace vestoje, nebo zdvořilostně chladný potlesk. Zkrátka - je riskantní povolání být divadelníkem, nic v něm totiž není jisté.

A tak všem, kteří v divadle stále znovu riskují a zanechali v něm kus svého života, srdce, myšlení, zdraví, všem, kteří nám poskytli a poskytují dar citu, prožívání, radosti, přejí (a snad i za všechny občany Zlína) mladého ducha, skvělé kritiky, úspěchy na domácí i zahraniční divadelní scéně, plně hlediště. A také jim vzkazují: "Máme vás rádi a nedovedeme si Zlín bez vás představit."

**Za celou Radu města Zlína
Irena Ondrová**



na hostování ve Slovenském národním divadle Bratislava, k účasti na festivalech v Chebu, Uherském Hradišti, Praze, Hradci Králové, Brně, ale také na festivalech zahraniční - na Slovensko a do Portugalska.

Vedle premiérových titulů sezony a ostatních inscenací v repertoáru Městského divadla Zlín jsme uvedli také tradiční večery poezie a nový cyklus Současná evropská hra v českém překladu. Dále to byla interní divadelní přehlídka Naráz a mezinárodní festival Setkání - Stretnutie, který si už léta drží své pevné místo a reprezentativní postavení mezi nejvýznamnějšími festivaly. Potěšitelné je, že se mu dostalo podpory z Evropské unie a byl spolufinancován v rámci programu iniciativy společenství Interreg III A Česká republika - Slovensko. Projekt podpořila i města Trenčín a Púchov.

Můžete zhodnotit činnost divadla?

Uplynulá šedesátá sezona patří svými výsledky ve všech oblastech činnosti zlínského divadla k nejpозoruhodnějším. V této jubilejní sezoně vykazovalo divadlo největší návštěvnost ze všech čínoherních divadel v ČR: navštívilo jej 131 600 diváků. Vrátili se nám i diváci, kteří z různých důvodů abonmá v minulých letech přerušili. Počet předplatitelů se navýšil na 7 500. Nejvyšší návštěvnost v novodobé historii zaznamenalo divadlo za první pololetí roku 2006. V tomto období navštívilo divadlo celkem 82 278 diváků.

Stežky pro chodce a cyklisty ve Zlíně

Provoz cyklistů a vzájemné chování cyklistů, chodců, popř. osob pohybujících se na lyžích či kolečkových bruslích na stezce pro chodce a cyklisty je právně upraven zejména v ust. §§ 2, 53 - 58 zák. č. 361/2000 Sb., o provozu na pozemních komunikacích, v platném znění.

Stávající právní úprava:

Podle ust. § 2 písm. j) zák. č. 361/2000 Sb., je chodcem i osoba, která tlačí nebo táhne sánky, dětský kočárek, vozík pro invalidy nebo ruční vozík nepřevyšující 600 mm, pohybuje se na lyžích nebo kolečkových bruslích anebo pomocí ručního nebo motorového vozíku pro invalidy, ve své jízdě kolo, motocykl o objemu válců do 50 cm³, psa a podobně

Oddíl 5 (zákon č. 361/2000 Sb.)

Zvláštní ustanovení pro chůzi, jízdu nemotorových vozidel, jízdu na zvířeti a vedení a hnání zvířat

§ 53 Chůze

Odst. 4

Je-li zřízena stezka pro chodce a cyklisty označená dopravní značkou "Stezka pro chodce a cyklisty", nesmí chodce ohrozit cyklistu jedoucího po stezce.

Odst. 5

Je-li zřízena stezka pro chodce a cyklisty označená dopravní značkou "Stezka pro chodce a cyklisty", na které je oddělen pruh pro chodce a pruh pro cyklisty, je chodce povinen užit pouze pruh vyznačený pro chodce. Pruh vyznačený pro cyklisty může chodce užit pouze při obeházení, vycházení a vycházení ze stezky pro chodce a cyklisty. Přitom nesmí ohrozit cyklisty jedoucí v pruhu označeném pro cyklisty.

Odst. 8

Osoba pohybující se na lyžích, kolečkových bruslích nebo obdobném sportovním vybavení nesmí na chodníku nebo na stezce pro chodce ohrozit ostatní chodce.

§ 57

Jízda na jízdním kole

Odst. 1

Je-li zřízen jízdni pruh pro cyklisty, stezka pro cyklisty nebo je-li na křižovatce s řízeným provozem zřízen pruh pro cyklisty a vymezený prostor pro cyklisty, je cyklista povinen jich užit.

Odst. 2

Na vozovce se na jízdním kole jezdí při pravém okraji vozovky. Nejsou-li tím ohrožováni ani omezováni chodci, smí se jet po pravé krajnici. Jízdni kole se z hlediska provozu na pozemních komunikacích rozumí i koloběžka.

Odst. 3

Cyklisté smí jet jen jednotlivě za sebou.

Odst. 5

Je-li zřízená stezka pro chodce a cyklisty označená dopravní značkou "Stezka pro chodce a cyklisty", nesmí cyklista ohrozit chodce jdoucí po stezce.

Odst. 6

Je-li zřízená stezka pro chodce a cyklisty označená dopravní značkou "Stezka pro chodce a cyklisty", na které je oddělen pruh pro chodce a pruh pro cyklisty, je cyklista povinen užit pouze pruh vyznačený pro cyklisty. Pruh vyznačený pro chodce může cyklista užit pouze při objíždění, předjíždění, otáčení, odbočování a vjíždění na stezku pro chodce a cyklisty. Přitom nesmí ohrozit chodce jdoucí v pruhu vyznačeném pro chodce.

Odst. 7

Jízdni pruh pro cyklisty nebo stezku pro cyklisty může užit i osoba pohybující se na lyžích nebo kolečkových bruslích nebo obdobném sportovním vybavení. Přitom je tato osoba povinna řídit se pravidly podle odstavců 3, 5 a 6 a světelnými signály podle § 73.

§ 58

Odst. 2

Dítě mladší 10 let smí na silnici, místní komunikaci a veřejně přístupné účelové komunikaci jet na jízdním kole jen pod dohledem osoby starší 15 let, to neplatí pro jízdu na chodníku, cyklistické stezce a v obytné a pěší zóně.

Ve vztahu k režimu stezek pro chodce a cyklisty ve Zlíně je nutno uvést:

Stežky pro chodce a cyklisty jsou ve Zlíně především veřejně přístupnými účelovými komunikacemi, na kterých pochopitelně platí i další místní a obecné úpravy provozu na pozemních komunikacích. Ve Zlíně jsou pak stežky vedeny sloučeně jak pro chodce, tak i pro cyklisty. Stezka výhradně pro chodce je ve Zlíně zcela ojedinelá (propojka mezi ul. Smetanovou a Tyršovým nábřežím).

Sloučené stežky pro chodce a cyklisty jsou pak v sírkovém uspořádání buďto s provozem odděleným (zejména jiným povrchem) nebo s provozem neoddělujícím chodce a cyklisty (stejný povrch pro oba účastníky). Každý, kdo se provozu na stezce pro chodce a cyklisty hodlá zúčastnit (tedy i děti), musí především výše uváděná ustanovení ovládat a používat.

Pokud jde o případné vzájemné ohrožování a případné střety mezi chodci a cyklisty na stezkách, zde je třeba mít na paměti důtky výše citovaného ust. § 53 odst. 4 a § 57 odst. 5 zák. č. 361/2000 Sb. Z tohoto je zřejmé, že chodce se s cyklistou nesmí na stezce pro chodce a cyklisty vzájemně ohrožovat. Tím není nijak dotčeno ustanovení o případné dopravní neohodě mezi chodcem a cyklistou. Pokud by tedy např. cyklista na stezce pro chodce a cyklisty jel nepřiměřenou rychlostí, muselo by se použít i ust. § 18 uvedeného zákona (rychlost jízdy).

I přes výše citované je zde nutno uvést, že k určitému ohrožování mezi chodci a cyklisty na stezkách pro chodce a cyklisty ve Zlíně docházet může a dochází.

Problém v těchto souvislostech působí především vzájemný vztah osob pohybujících se na kolečkových bruslích nebo obdobném sportovním vybavení a cyklistů. Pokud by se tato záležitost měla rozvést, jde mnohdy o průjezd bruslařů, ale i cyklistů rychlostmi vyššími, než které jsou pro takový průjezd ještě bezpečné. U bruslařů je pak nutno připočítat i často poměrně širokou stopu zejména při rychlejším bruslení. Za těchto okolností tedy může k určitému ohrožení jak bruslařů, tak i cyklistů dojít. Je ale čistě otázkou vůle účastníků provozu na stezkách pro chodce a cyklisty respektovat jak při bruslení na kolečkových bruslích, tak i při jízdě na jízdním kole vzájemně jeden druhého. Tento vztah je dostatečně právně zákonem č. 361/2000 Sb., upraven.

Ing. Pavel Dohnal,
vedoucí odboru dopravy
a silničního hospodářství

Okružní křižovatky – VŠELÉK?

"Konečně máme také ve Zlíně okružní křižovatku," slyšela jsem v poslední době z úst mnoha lidí, kterým se naše město zdálo málo in, když kdejaká malá obec už má svůj "krubáč" dávno. Některá města zvládla poskládat za sebou i pět rondelů a doprava na nich funguje plynule.

Je třeba se ovšem zamyslet na tím, v jakých případech vybudování okružní křižovatky problémy vyřeší. Mezi nedostatky průsečných nebo stykových křižovatek patří velký počet kolizních bodů, nebezpečné levé odbočení a dlouhé čekací doby na vedlejších komunikacích.

Tato negativa může vhodně řešená okružní křižovatka eliminovat. Zjednodušené řešení, okružní křižovatky zásadně zpomalují průjezdnou rychlost, snižují závažnost dopravních nehod a zvyšují plynulost dopravy (čímž zmírňují negativní působení automobilové dopravy na životní prostředí). Statistiky některých motoristicky vyspělých zemí uvádějí pokles nehodovosti o 25 - 70 % oproti průsečným či stykovým křižovatkám. Nehodí se ale k použití všude.

Pokud je intenzita na hlavní komunikaci výrazně vyšší než na vedlejších, výměna semaforů za rondel situaci nevyřeší, naopak vjezd z vedlejších komunikací zkomplikuje. Dominantní proud automobilů slabší směry do křižovatky nepustí. Dále není možné umístit okružní křižovatku na úpatí kopce tak, aby do ní ústila silnice s velkým sklonem. Ideální lokalitou pro umístění okružní křižovatky je propojení více než čtyř ramen.

Důvodem pro vybudování rondelu na ulici Břežnická bylo zpomalení vozidel jak do Zlína vjíždějících, tak směrem na Břežnici vyjíždějících. Díky vhodnému poměru středového ostrova není možné projíždět téměř přímo a tím jsou řidiči nuceni snížit rychlost a vozidla přijíždějí od majáku a od Kudlova mají bezpečnější šanci najet do obou směrů dříve hlavní silnice. V současné době připravujeme výstavbu točny MHD v lokalitě K Majáku. Aby mohly autobusy přepravující občany z této městské části bezpečně přes křižovatku přejíždět, společnou investici města (asi 8,5 mil. Kč) i kraje (asi 7,1 mil. Kč) jsme vybudovali v srpnu zprovozněnou okružní křižovatku. Pevně věřím, že obyvatelům čtvrti U Majáku i Kudlova, ale také návštěvníkům Lesního hřbitova touto stavbou zpříjemníme život.

Svatava Nováčková



Na snímku zleva vedoucí odboru dopravy Pavel Dohnal, náměstkyň primátora Svátava Nováčková a vedoucí odboru realizace investičních akcí Luboš Dorazil.

LINKA SOS POMÁHÁ

V srpnu letošního roku proběhl úsek příběh mladého muže, který se pod tlakem složitých životních okolností rozhodl ukončit život skokem z 25 metrů vysokého osvětlovacího stožáru. O svém úmyslu informoval mobilním telefonem operátora tísňové linky 112, který ho přepojil na konzultantku Linky SOS Zlín. Po více než hodinovém rozhovoru se podařilo změnit jeho pohled na životní situaci, muž sešplhal do poloviny stožáru, začal vyjednávat se zachránci a následně slezl a požádal o odbornou pomoc.

Tento příklad znovu ukázal, jak je důležitá propojenost jednotlivých složek integrovaného záchranného systému s linkami důvěry i jejich schopnost správně reagovat. Pod vlivem stresu se lidem často jeví problémy jako neřešitelné a již jeho pouhé uvolnění může vést k zcela novému pohledu na věc. Další možnou pomocí je vykreslení jiného vidění situace, podání návrhu na určité řešení, rozptýlení neodůvodněných obav a doporučení dalších odborníků z databáze linky. Nezbytnou součástí práce všech linek je důvěra a bezpečí, to je zajištěno jejich naprostou anonymitou.

Linka SOS Zlín má nepřetržitý provoz a vedle telefonické krizové intervence poskytuje veřejnosti i služby v oblasti internetového poradenství. Stojí za ní více než 10 let práce, tisíce uskutečněných hovorů a tým zkušených pracovníků. Ti se řídí heslem, že žádný problém není tak velký, aby o něm nebylo možné mluvit nebo psát.

Kam se obrátit: tel. nonstop: 577 431 333, e-mail: sos@zlin.cz, www.soslinka.zlin.cz.

Linka SOS Zlín

Evropský den bez aut a týden mobility

V září nás čekají hned tři ekologické dny - Mezinárodní den ozonové vrstvy, Uklidíme svět a Evropský den bez aut. Poslední z nich můžeme pro svůj rostoucí vliv na Českou republiku a Zlínsko považovat za nejvýznamnější.

Evropský den bez aut se poprvé uskutečnil v roce 1998 ve Francii. O rok později jej iniciovala Evropská komise a stal se jedním z významných dnů Evropy v ochraně životního prostředí. Klade si za cíl upozornit na neudržitelný nárůst individuální automobilové dopravy ve městech a podpořit alternativní způsoby řešení. Smysl hledá v silniční a železniční veřejné dopravě, budování cyklostezek a zkvalitňování prostranství pro chodce.

Česká republika se zapojila do podpory tohoto dne v roce 2002, tedy v době, kdy se rozšířil na celodenní kampaň s názvem Evropský týden mobility. V jeho rámci se od 16. do 22. září nabízí občanům akce, zaměřující se na udržitelné formy cestování a na dopravní výchovu. Města a různé organizace pořádají cyklojízdy, pěší výlety, akce pro rodiče s dětmi, seniory a občany s handicapem, výlety historickou tramvají, semináře, akce na dětském dopravním hřišti apod.

Zájem o Evropský týden mobility dokazuje rostoucí účast. Zatímco v roce 2003 se v celoevropském měřítku zúčastnilo 760 měst, o čtyři roky později to bylo již 1537. Podobný nárůst je od počátku možný sledovat i v České republice.

Motem letošního ročníku osvětové akce je "Chráníme klima Země" v návaznosti na kampaň Evropské unie na zlepšení stavu klimatu. Jejím smyslem je lidem připomenout, že ochrana klimatu může napomoci i jednotlivce každodenními drobnými opatřeními.

Většinu aktivně zapojených měst a obcí tvoří členové Národní sítě zdravých měst České re-

publiky, ale celou akci podporují i nečlenské subjekty. Podle svých možností a zájmu realizují kampaň v celodenním rozsahu nebo se rozhodují jen pro jedno denní Den bez aut.

Město Zlín ve spolupráci s Ekocentrem Čtyřlístek podpoří Den bez aut podobně jako loni. Uspořádá informační kampaň a cyklojízdu po některých z vybudovaných cyklostezek nabídne alternativní způsob dopravy.

Zábavná cyklostezka Fery Brdi pro celou rodinu se bude konat v pátek 22. 9. 2006, start v 15 hodin na nábreží u ZŠ Komenského (na začátku cyklostezky směřující na Vřavou a dál na Kostelec).

Ekologicky významné dny v září

16. 9. - Mezinárodní den ochrany ozonové vrstvy. V tento den byl r. 1987 poprvé podepsán Montrealský protokol, který prosadil redukci výroby a použití těch chemických látek, jež od 70. let 20. století značně znečišťují ozonovou vrstvu chránící nás proti škodlivému ultrafialovému záření.

15. - 17. 9. (třetí zářijový víkend) - Uklidíme svět (Clean Up The World). Celosvětová kampaň pod záštitou UNEP (United Nations Environment Programme), podněcující místní komunity k úklidu a zlepšení svého životního prostředí.

22. 9. - Evropský den bez aut (16. - 22. 9. Evropský týden mobility)

Marek Adamík

ZO ČSOP Ekocentrum Čtyřlístek
Ekoporadna, II. budova Městského divadla
ve Zlíně

Tel.: 577 636 314,

e-mail: eko4liskek@seznam.cz
www.eko.ecn.cz

energy in minds CHYTRĚ NA ENERGIÍ s podporou EU

www.chytraenergie.cz

Mezinárodní projekt Energy in Minds, jehož hlavními účastníky jsou instituce a firmy čtyř měst ze čtyř zemí EU - Zlín z České republiky, Neckarsulm z Německa, Weiz-Gleisdorf z Rakouska a Falkenberg ze Švédska - má na komunální úrovni prokázat, že lze do roku 2010 ušetřit až 30 % energií z fosilních zdrojů. Cístem k tomu má být především zlepšení tepelně-izolačních vlastností budov, využití obnovitelných zdrojů energie a šíření informací o tom, jak snížovat spotřebu, aniž by se to dotklo životní úrovně občanů.

Přímými účastníky projektu ve Zlíně jsou:

Statutární město Zlín, na jehož území je projekt realizován

Teplota Zlín, a.s. jako distributor tepla a teplé vody v centrální části města

Ekosolaris, a.s. jako tuzemský dodavatel systémů pro využití obnovitelných zdrojů energie

Zelené bydlení, obě. sdružení jako zástupce spotřebitelů energií a koordinátor české účasti

Nejdůležitějším účastníkem projektu je ale občan - ať už jako realizátor energeticky úsporných opatření, které se s finanční podporou EU rozhodne uskutečnit, nebo jako příjemce informací.

Bližší podrobnosti o možnostech zapojení do programu najdou všichni zájemci na informačním panelu, který je umístěn ve vestibulu zlínské radnice, na letáku, který je k dispozici v informačním středisku radnice a na internetových stránkách www.chytraenergie.cz.

Projekt je spolufinancován z prostředků 3. rámcového programu EU pro vědu a výzkum

HLAVNÍ VÝSLEDKY PRVNÍHO ROKU PROJEKTU

31. května 2006 skončilo první tzv. vykazovací období pětiletého projektu Energy in Minds (Mysleme na energii). K tomuto datu se bilancovaly dosažené výsledky a čerpání rozpočtu. V jistém smyslu jde o „prodej“ dosavadních výsledků Evropské komisi, která za ně „zaplatí“ odpovídající průběžnou dotaci.

Hlavním úkolem prvního roku bylo projekt nastartovat, navázat efektivní spolupráci mezi 4 místními a 13 zahraničními realizátory projektu, seznámit zlínskou veřejnost s možnostmi a podmínkami jejich zapojení do projektu, vytipovat první konkrétní investiční akce a získat pro ně investory z řad občanů a institucí. V následujících 2-3 letech půjde především o realizaci plánovaných investičních akcí. V posledním období projektu pak bude kladen důraz hlavně na propagaci a šíření výsledků.

Ačkoliv Energy in Minds není prvním projektem EU realizovaným ve Zlíně, práce jen se od těch ostatních dost liší. Novým rysem je např. poměrně vysoká míra volnosti - zároveň ale také odpovědnosti - účastníků za to, jak bude dosaženo cíle projektu. Tím je 30 % úspora energií z fosilních zdrojů v demonstrační oblasti projektu. I když základní cesty, jak toho dosáhnout, jsou dány popisem projektu, od účastníků se očekává, že budou v průběhu realizace aktivně hledat a zkoušet neefektivnější metody, navzájem se inspirovat a vyměřovat si dohře i špatné zkušenosti.

Ve Zlíně jsme oproti plánu projektu momentálně v předstihu s některými „velkými“ opatřeními, jako je například optimalizace rozvodu tepla a teplé vody na sídlišti Podhoří nebo instalace velkoplošného systému pro solární ohřev vody na budově Technických služeb Zlín v Loukách.

Neopak skluz máme v energeticky úsporných rekonstrukcích (zatáplování) rodinných domků, kde se zpozdila příprava metodiky pro přidělování dotací z projektu. Někteří občané Louk se proto rozhodli odložit jejich realizaci až na druhé pololetí tohoto roku, poté, kdy jim bude dotace oficiálně schválena. Dobrou zprávou je, že v tuto chvíli je už legislativně vše v pořádku a žádosti jsou vyhodnocovány přibližně do jednoho měsíce od dodání potřebných dokladů. Které to jsou a jaké podmínky musí žadatel splňovat, se dozvíte na webových stránkách www.chytraenergie.cz nebo v materiálech, které obdržíte v informačním středisku radnice ve Zlíně a v místní úřadovně Magistrátu města Zlín v Loukách.



EKOSOLARIS
SLUNCE VE VŠECH SLUŽBÁCH



CO DĚTI? MAJÍ SI KDE HRÁT?

Až se bude psát rok 2006.
Až se přestěhujeme do velkých měst...

...
Pak bude možná pozdě na to chtít se ptát:
"Co děti? Mají si kde hrát?"

Poznáváte hit osmdesátých let? V době, kdy se tato písnička hrála na každé zábavě, jsem byla odrostlejší dítě a rozhodně mě nenapadlo, že za pár let budu tuto otázku řešit v rámci své pracovní náplně. A opravdu. Míst pro hry dětí ubývá. Ne proto, že by nám to Evropská unie přikazovala novými normami, ale proto, že jsme zapomněli, co je vzájemná tolerance. Zapomněli jsme, jaké je to žít společně - jak už v rámci rodiny, tak



v rámci určité komunity. Každý se uzavírá do svého světa se svou televizí, počítačem a svým klidem. Zapomněli jsme spolu komunikovat, popovídat si se svým sousedem o radostech či strastech života, o tom, že je pěkné počasí nebo o tom, že by měl své děti naučit zdravít a dodržovat zásady slušného

chování. Raději své problémy sdělujeme psychoanalytikům nebo v případech dětských hřišť policii. Určitě lze jít i touto cestou. Je však velmi zdlouhavá a málokdy vedoucí k vytoženému cíli.

Těmito úvahami jsem se zabývala po absolvování řady veřejných projednáních projektu Optimalizace dětských hřišť, jehož cílem bylo najít rovnováhu mezi požadavky obyvatel a finančními možnostmi radnice. Největším překvapením pro nás bylo, že hřiště určená k likvidaci (z celkového objemu čtvrtina dětských hřišť) nechávala obyvatele zcela klidné a pokud by to bylo jenom na nich, nezůstala by ve Zlíně ani polovina ploch pro děti. A nejhorší stav je u sportovišť, kde proti sobě stojí starší obyvatelé toužící po klidu a mládež překypující energií (což se projevuje především značnou hlučností a devastací okolí). Radnice pak dělá rozhodčího mezi těmito nepřátelými tábory a musím veřejně přiznat, že nadřuzujeme spíše druhé skupině. Není to proto, že bychom si neuvědomovali, jak nervy drásající může být bušení balonu a řev dětí či mládeže. Uvědomujeme si však, co všechno dokáží tyto děti, pokud nemají možnost svůj čas trávit smysluplně. Alkohol, drogy, počmárané domy a rozbitý mobilář města je toho každodenním důkazem.

O tom, že podobně mohou smýšlet také někteří rodiče, svědčí i dopis, který přišel na naši adresu a s jehož částí vás chceme seznámit. Škoda jen, že takových přístupů k ožehavému problému je tak málo.

Ing. Zuzana Řezníčková,
odbor městské zeleně

Čtenáři píší ...

Batovy domky, hřiště a lidé...

Bydlím na Zálešné V. Jednoho dne se pracím domát a katůž přichází blíž, seběhne se okolo mě mládež. Myšleno dětí od 4 do 16 let. "Střeďte, ufezili nám hraniky na hřišti!" Tak jsem si jenom pomyslel: "Kdo mohl zvolit toto bídné řešení?" Bylo mi řečeno, že Město Zlín.

V době nedávnou minulé, jak jsem se doštěl, snad někdo sepsoval petici za odstranění hranek. Důvody jsem se dozvěděl, až se tak stalo. Děti přece moc křičí, jsou hlučné. Starší výrostci na hřišti kouří a jsou sprostí. Také může létať do zahrady!

Prostě samé "strašné" věci. Jenže, milí lidíčkové, když zamezíme dětem vyprát nějak rozumně svůj volný čas, co se asi stane????

Budou se zlobit na nás, na vás a právem. Bydlím na Zálešné již pět let a pokud jsem na děti na hřišti dohlížel, snažil se, nebyly tví zlé ani sprosté a byly spokojené. A za celou tu dobu jsem ty osoby, které si na městě stěžovaly a psaly petice, neviděl za žádných dětí, tak svoje občany, přestanou volat policii kvůli přkotinám a pokusí se mezi sebou domluvit. Pak snad přestaneme dětem rušit hraniky a vymýšlet různá jiná krátkozraká řešení.

Miroslav Kolomazník

Slovenština se znovu vrátí do škol

ZLÍN - Rozumíme si? - to je název projektu, jehož cílem je posilování a rozvíjení komunikace mezi dětmi mluvícími českým a slovenským jazykem. Slovenština totiž zmizela ze života českých dětí, neobjevuje se v učebnicích, slovenské filmy jsou dabovány do češtiny a děti slovenštině stále méně rozumí. Projekt "Rozumíme si?!" má tento trend vrátit.

Na realizaci projektu získalo město Zlín dotaci z fondu mikroprojektů Iniciativy Společenství INTERREG IIIA ve výši 435 675 korun. Finanční spolupráce města činí 145 225 korun.

"Po rozdělení Československa na dva státy se snížila možnost kontaktu dětí s dvojjazyčným prostředím. Snažíme se proto rozšířit možnosti komunikace dvojným jazykem. Děti spolu budou komunikovat přes internet a při řešení školních projektů si nenásilnou formou prohloubí znalosti českého a slovenského jazyka," vysvětlil smysl projektu náměstek primátora Hynek Šteska.

Partnerem projektu, který bude realizován přes "Fond mikroprojektů Iniciativy Společenství INTERREG IIIA", bude na slovenské straně město Trenčín. Do projektu se zapojí žáci šestých a sedmých tříd trenčianských a zlínských základních škol, kteří by měli jezdit i na výměnné pobyty. Jejich součástí bude i výuka v "cizím jazyce". Projekt bude zahájen v září 2006 a potrvá celý školní rok. "Jde nám o všem o navázání dlouhodobých kontaktů a jejich udržení. Předpokládáme, že děti spolu budou ve spojení i v dalších letech," dodal Hynek Šteska.

NOVÉ HŘIŠTĚ V JAROSLAVICÍCH

Na základě požadavků regionální komise Jaroslavice se zpracoval projekt, který zahrnoval celý prostor včetně kapličky. Úprav se ujala firma AGROS MORAVIA z Kudlova, která dílo dokončila v červenci 2006. Celkové náklady úpravy byly 860 tisíc Kč.

Vzniklo zde nové dětské hřiště s dřevěnou průlezkou a houpačkami, za budovou je rovná plocha pro míčové hry a před budovou je prostor vhodný jak pro hry dětí, tak pro pořádání nejrůznějších společenských akcí (dětské dny, stavení máje, poutě apod.). -zř-



Kongres českých a slovenských revmatologů

V Academia centru ve Zlíně se od 21. do 24. 9. koná padesátý výroční sjezd revmatologů. Položili jsme několik otázek prezidentovi České revmatologické společnosti i sjezdu prof. MUDr. K. Pavelkovi, DrSc., ředitele Revmatologického ústavu v Praze.

Mohli byste charakterizovat pokroky, které revmatologie dosáhla v léčbě revmatických onemocnění?

Poslední dekáda přinesla dramatický vývoj celého oboru. Teoretické poznatky basální imunologie a vývoj metodik genetického inženýrství přinesly zcela novou generaci léků pro léčbu závažných revmatických onemocnění - tzv. biologické léky. Rychle a razantně potlačují aktivitu nemoci, zlepšují kvalitu života a zpomalují až zastavují rentgenovou progresi nemoci. Jde o léky velmi drahé, takže jejich indikace podléhá přísným kritériím. Jsou podávána v tzv. centrech biologické léčby, z nichž jedno je právě ve Zlíně. Velkých pokroků bylo dosaženo v léčbě osteoporózy a to jak primárně, tak i sekundárně, které my revmatologové vidíme poměrně hodně. Rozšířila se paleta léků k tlumení bolesti s lepším bezpečnostním profilem. Velkých pokroků docílila i revmatochirurgie, která dnes umí nahradit téměř každý kloub, pokud došlo k jeho destrukci.

V programu je i sekce středních zdravotnických pracovníků a patientských organizací. Můžete nám o tom něco říci?

Sekce středních zdravotnických pracovníků se stala tradiční již na několika sjezdech. Zdravotní sestra, rehabilitační pracovník a další jsou dnes integrální součástí týmu, který se o chronického revmatika stará. Jejich další vzdělávání se stalo nutností.

Jsmo rádi, že v ČR existují nejméně tři patientské organizace (Klub bečtatřevíků, Revma-liga, Kloubáci), které sdružují pacienty s revmatickým onemocněním. Organizují další edukaci pacientů, poskytují jim právní poradenství, organizují rekondiční pobyty.

Současné setkání lékařů, středních zdravotníků a pacientů na jednom sjezdu je velmi užitečné a posunuje nás vždy vpřed.

Proč kongres pořádáte ve Zlíně?

Zlín je krásné a progresivně se rozvíjející město, které má pro pořádání kongresu velmi dobré podmínky. Vzhledem k československé blízkosti nám vyhovuje i poloha. Zlín je i tradiční baštou dobré klinické revmatologie a místní revmatologové nám velmi pomohli a organizaci. -red-

Září v kultuře

Zálba v rychlé jízdě přivedla Shauna na práh vězení. V hlavních rolích Lucas Black, Greg D'Agostino, Henry Jadenlung. Režie: Justin Lin

PŘEDSTAVENÍ PRO DĚTI

SE V ZÁŘÍ NEKONAJÍ.

ZMĚNA PROGRAMU VYHRAZENA

MĚSTSKÉ DIVADLO

tel. pokladna 577 636 207, fax: 577 636 300
http://divadlo.zlin.cz
e-mail: prodej@divadlo.zlin.cz

VELKÝ SÁL

9. 9. sobota
JUBILEJNÍ SETKÁNÍ K 60. VÝROČÍ ZALOŽENÍ MĚSTSKÉHO DIVADLA ZLÍN A ZAHÁJENÍ 61. SEZONY

16 hodin Komponovaný program před budovou divadla

16 hodin Slavnostní zahájení jubilejního setkání

19 hodin Zdeněk Fibich - Jaroslav Vrchlický
SMRT HIPPODAMIE
Společný projekt Městského divadla Zlín a Filharmonie Bohuslava Martinů.

13. 9. středa v 10 h
**podle pana de Beaumarchais:
FIGAROVA SVATBA**
aneb Figaro sem, Figaro tam aneb Perný den

14. 9. čtvrtek v 19 h - 3. abonentní řada
K. Čapek: R.U.R.

19. 9. úterý v 19 h
**T. Williams:
KOČKA NA ROZPÁLENÉ PLECHOVÉ STŘEŠE**
Divadlo pod Palmovkou Praha

21. 9. čtvrtek v 19.30 h - Začáno
**D. Wasserman - J. Darion - M. Leigh:
MUŽ Z KRAJE LA MANCHA**

23. 9. sobota v 19 h - 6. abonentní řada
R.U.R.

24. 9. neděle ve 14.30 h - premiéra
**Nataša Tanská - Zoja Miketová:
PUF A MUF**

26. 9. úterý v 10 h
PUF A MUF

27. 9. středa v 17 h - 21. abonentní řada
R.U.R.

29. 9. pátek v 19 h
SMRT HIPPODAMIE
Společný projekt Městského divadla Zlín a Filharmonie Bohuslava Martinů.

30. 9. sobota v 19 h
**W. Shakespeare:
ZKROČENÍ ZLÉ ŽENY**

STUDIO „Z“

15. 9. pátek v 19 h
E. A. Poe: JÁMA A KYVADLO

25. 9. pondělí v 19 h
**B. Hrabal - J. Krasuša:
ŽIVOT JE ZATRACENÉ KRÁSNĚJ**

DIVADÉLKO V KLUBU

12. 9. úterý v 19 h
**J. Holcman - K. Semerád:
POLETÍME, SLAVNÁ SOUDNÍ STOLICE, POLE-
TÍME... aneb Neuklidův noc**

16. 9. sobota v 19 h
**A. Goldflam:
MATYLDA A EMILIE aneb CO DĚLAT...**

29. 9. pátek v 19 h
MATYLDA A EMILIE aneb CO DĚLAT...

ZMĚNA PROGRAMU VYHRAZENA!

KRAJSKÁ GALERIE

tel.: 577 210 602, www.kgvu.zlin.cz

DŮM UMĚNÍ - výstavní sál
IV. Zlínský salon mladých 2006 do 3. 9.

ZLÍNSKÝ ZÁMEK - 2. patro
IV. Zlínský salon mladých 2006 do 3. 9.

Ivan Ouhel - figury a práce na papíře 26. 9. - 12. 11.

Stálá expozice
uzavřena

Výstavy jsou otevřeny denně mimo pondělí 9 - 12, 13 - 17 hodin.

Každé první úterý v měsíci je bezplatný vstup do výstavních prostor galerie.

FILHARMONIE B. MARTINŮ

tel.: 577 005 730 - sekretariát,
tel.: 577 005 742 - pokladna,
e-mail: fbzlm@fbzlm.zlin.cz

14. 9. v 19 hodin, Dům umění
R. Schumann: Manfred, předehra
F. Mendelssohn-Bartholdy: Dvojkonzert pro housle a klavír
J. Brahms: Symfonie č. 3 F dur, op. 90
Solisté: František Novotný, housle, Ruml Kih, klavír, Japonsko
Dirigent: Charles Olivieri - Munro

21. 9. v 19 hodin, Dům umění
J. Sibelius: Koncert pro housle d moll, op. 47
B. Martinů: Kytice
Solisté: I. Zenaty, housle, Y. Matyášová, soprán, M. Beňáčková, alt, J. Kundlík, tenor, M. Malachovský, bas.
Spoluúčinkují: Spevácký zbor města Bratislavy, sborníčník L. Holásek, dívčí sbor Cantica Laetitia, sborníčník J. Surovák.
Dirigent: Jakub Hruša

29. 9. v 19 hodin, Městské divadlo
Smrt Hippodamie

Předprodej vstupenek na jednotlivé koncerty pro celou koncertní sezonu v pokladně FBM Zlín - přízemí Domu umění, po - út 14.30 - 17 hodin, v den koncertu 14.30 - 20 hodin.

Autobus k Domu umění odjíždí v 18.40 h od Tržnice - pouze ve čtvrtek.

Změna programu vyhrazena!

Podrobné informace o FBM a jejich koncertech na webových adresách: www.fbmzlin.cz

MUZEUM

tel.: 577 004 611, fax: 577 004 632,
www.muzeum-zlin.cz

Propagace: Hana Čubánová, tel.: 577 004 626,
e-mail: h.cubanova@muzeum-zlin.cz
Expozice: tel. 577 004 611; 577 004 635

Z technických důvodů je do 30. září 2006 uzavřeno.

OBJEKTY POD SPRÁVOU MUZEA JIHOVÝCHODNÍ MORAVY VE ZLÍNĚ

OBYVNICKÉ MUZEUM

Stálá expozice ze sbírek Muzea jihovýchodní Moravy se nachází ve vstupu do průmyslového areálu v centru města - budova č. 1.

Otevřeno:

červen - říjen út-ne 10-12, 13-17 hodin

Poslední prohlídka v 16 hodin, pondělí zavřeno
Kontakt: Mgr. Miroslava Štybrová / tel. 577 522 225;
fax: 577 522 232, M.Stybrova@seznam.cz

HRAD MALENOVICE

Středověký hrad, vzdálený pouze několik kilometrů od centra Zlína (hradní interiéry, lovecké trofeje, vyhlídka z věže a noční prohlídka hradu)

Výstava - ŘEMESLA VE STARÝCH MALENOVICÍCH
s ukázkou řemeslnických děl a výrobků

Stálé expozice - Hrady jihovýchodní Moravy, Pravěk jihovýchodní Moravy, Šternberkové v Malenovicích a Pohřebiště 1804-1945
Expozice **Dřevo, proutí, sláma** je umístěna v budově hájenky naproti hradu

Otevřeno: květen-srpen ÚT-NE 10-12, 13-17 hodin
ÚT-PÁ pouze objednané návštěvy

Poslední prohlídka - hodinu před uzavřením objektu
Kontakt: Luděk Bubeník, tel. 577 103 379, 577 119 582
hrad.malenovice@seznam.cz, kastelan.malenovice@razdva.cz, sweb.cz/hradmalenovice

KLUB PRÁTEL VÝTVARNÉHO UMĚNÍ A KNÍHY
Přednáškový cyklus

19. září
KAREL HOFMAN

Výstava ke stému výročí narození významného malíře Valašska.

Prohlídka výstavy a beseda s Marcelou Vajceovou - Hofmanovou, která vzpomíná na svého otce.

Zahájení dalšího ročníku přednášek bude tentokrát v galerii "Pod radnicí"

(Budova radnice ve Zlíně, prostory bývalého knižkupec-tiví Areba), začátek v 18 hodin

28. září

**HISTORIE OTROKOVIC,
VÝSLEDKY ARCHEOLOGICKÉHO VÝZKUMU NA
CHEMLINĚ**

Prohlídka výstavy s odborným výkladem

Otrokovice, budova bývalého mlýna (Otrokovice střed, za novým kostelem), začátek v 14 hodin

Doprava MHD, případně vlakem, odjezd vlaku nádraží Zlín střed ve 13.02 hodin

Upozorňujeme členy EPVU a knihy i ostatní veřejnost na plánovaný zájezd na severní Moravu a do Krakova, který se uskuteční ve dnech 21. a 22. října 2006.

Případní zájemci se mohou přihlásit ve studijním muzeu, tel. 577 004 626.

PŘEHLED O PLNĚNÍ ROZPOČTU MĚSTA ZLÍNA ZA ROK 2005 - PŘÍJMY

Vážení občané,

v tomto pokračování seriálu o městských financích vás podrobněji seznámíme s příjmy rozpočtu města Zlína za rok 2005 v porovnání s minulými lety.

Příjmy městského rozpočtu představují veškeré nenávratné přijaté prostředky (včetně přijatých darů a dotací) a přijaté splátky půjček, poskytnutých za účelem rozpočtové politiky.

Přehled příjmů města Zlína

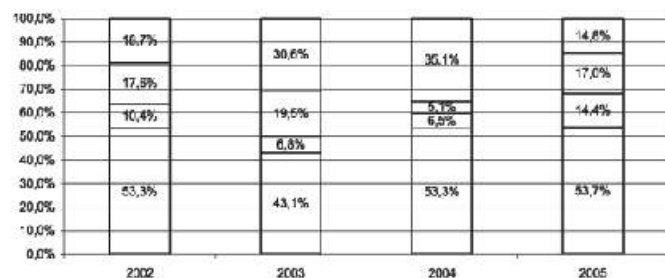
Přehled skutečných příjmů města Zlína od roku 2002 můžeme sledovat v tabulce č. 1 a grafu č. 1. V roce 2002 obsahoval rozpočet statutárního města Zlína i příjmy a výdaje obce Ostrata. Tato obec je od 1. 1. 2001 samostatnou obcí, ale vzhledem k ustanovení zastupitelstva obce Ostrata až v podzimních komunálních volbách v roce 2002 byl rozpočet této obce veden v rámcích rozpočtu statutárního města Zlína. Od roku 2003 již hospodaření obce Ostrata ve zlínském rozpočtu není. Daňové příjmy jsou očištěny o daň z příjmů právnických osob za obec.

Tab. č. 1 - Příjmy statutárního města Zlína v letech 2002 - 2005

Tř. Název	v tis. Kč			
	Skutečnost 2002	Skutečnost 2003	Skutečnost 2004	Skutečnost 2005
1 Daňové příjmy	670 249	713 729	764 034	849 048
2 Nedaňové příjmy	130 763	112 009	93 650	228 215
3 Kapitálové příjmy	221 274	322 861	73 659	268 936
4 Přijaté dotace	235 348	508 803	503 111	233 859
CELKEM PŘÍJMY	1 257 632	1 655 401	1 434 455	1 580 058

V grafickém znázornění lze vyčíst vývoj struktury jednotlivých druhů příjmů v časové posloupnosti let 2002 až 2005 tak, jak jsou popsány v textu výše.

Graf č. 1 - Vývoj struktury příjmů statutárního města Zlína v letech 2002 - 2005



Legenda (vzestupně podle roku 2005):

- daňové příjmy
- nedaňové příjmy
- kapitálové příjmy
- přijaté dotace

Opět se můžeme přesvědčit o tom, jak významně se struktura příjmů v průběhu času mění.

Významné vlivy v jednotlivých letech:

r. 2002 - v části daňových příjmů jsou zahrnuty i poplatky za komunální odpad ve výši cca 30 mil. Kč, které v předchozích letech patřily do nedaňových příjmů.

r. 2003 - do struktury daňových příjmů velmi významně zasáhla změna v právní formě školských zařízení a s tím související způsob financování, od 1. 1. 2003 jsou všechny mateřské školy i základní školy samostatnými právnickými subjekty - příspěvkovými organizacemi zřizovanými městem. Finanční prostředky na mzdové a související výdaje, které příspěvkové organizace (školská zařízení) dostávají ze státního rozpočtu, jsou podle platné legislativy posílány prostřednictvím zřizovatele - města, takže se stávají příjmem města a okamžitě i výdajem města.

r. 2004 - vyšší podíl daňových příjmů na celkových příjmech oproti roku 2003, nejprogressivněji rostl výběr daně z přidané hodnoty, což bylo ovlivněno změnou sazby u DPH od 1. 5. 2005. Zvýšený podíl dotací byl ovlivněn již výše uvedenou reformou financování školských zařízení - mateřských a základních škol.

r. 2005 - výrazné snížení podílu přijatých dotací je ovlivněno změnou toku finančních prostředků poskytovaných ze státního rozpočtu na provoz škol a školských zařízení zřízených obcí na základě zákona č. 561/2004 Sb., školský zákon, s účinností od 1. 1. 2005 jsou tyto finanční prostředky poskytovány ze státního rozpočtu přímo a ne prostřednictvím zřizovatele - obce, jak tomu bylo do 31. 12. 2004.

Pojďme se nyní podívat blíže na jednotlivé druhy daňových příjmů.

Tab. č. 2 - Vývoj daňových příjmů rozpočtu v jednotlivých letech

Tř. Název	v tis. Kč			
	Skutečnost 2002	Skutečnost 2003	Skutečnost 2004	Skutečnost 2005
1 Daň z příjmů FO ze záv. činnosti a fun. požitků	144 106	148 200	167 831	175 600
2 Daň z příjmů fyz. osob ze SVČ	77 432	89 041	88 915	99 621
3 Daň z příjmů právnických osob	138 191	150 019	162 566	178 478
4 Daň z přidané hodnoty	214 789	226 020	239 167	282 705
5 Poplatek za komunální odpad	30 656	34 950	32 404	32 209
6 Ostatní daňové příjmy	65 055	65 499	73 150	80 235
DAŇOVÉ PŘÍJMY	670 249	713 729	764 034	849 048

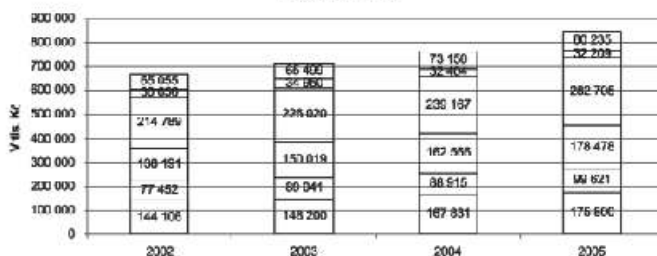
Daňové příjmy statutárního města Zlína (a ostatních měst a obcí) jsou tvořeny:

- daní z příjmů fyzických osob samostatně výdělečně činných ve výši 30 % - podle trvalého bydliště,
- daní z nemovitostí,
- podílem na celostátním hrubém výnosu daně z přidané hodnoty,
- podílem na celostátním hrubém výnosu daně z příjmů právnických osob,
- podílem na 70 % celostátního hrubého výnosu daně z příjmů FO - OSVC,
- podílem na celostátním hrubém výnosu daně z příjmů fyzických osob ze závislé činnosti.

Navíc od roku 2002, jak jsme již zmínili, patří mezi daňové příjmy i poplatek za komunální odpad, který byl v předchozích letech zahrnut mezi nedaňové příjmy, konkrétně mezi příjmy z vlastní činnosti.

V následujícím grafu č. 2 můžete sledovat vývoj nejvýznamnějších druhů daňových příjmů od roku 2002.

Graf č. 2 - Vývoj nejvýznamnějších druhů daňových příjmů v letech 2002 - 2005

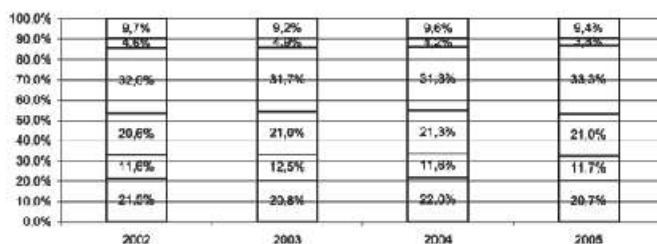


Legenda (vzestupně podle roku 2005):

- daň z příjmů FO ze záv. činnosti a fun. požitků, - daň z příjmů fyzických osob ze SVČ, - daň z příjmů právnických osob, - daň z přidané hodnoty, - poplatek za komunální odpad, - ostatní daňové příjmy

Výše dosažených daňových příjmů je závislá na intenzitě jednotlivých druhů daňových příjmů v celé republice. Díky rozpočtovému upevnění daní se nejsilnějším daňovým příjmem stala daň z přidané hodnoty a její význam neustále roste. V rámci rozpočtu statutárního města Zlína podobně jako v letech předchozích tvoří stabilně téměř třetinu daňových příjmů. Z následujícího grafu můžete výsledovat, jak se mění význam jednotlivých druhů daňových příjmů:

Graf č. 3 - Vývoj struktury nejvýznamnějších daňových příjmů statutárního města Zlína v letech 2002-2005



Legenda (vzestupně dle roku 2005):

- daň z příjmů FO ze záv. činnosti a fun. požitků, - daň z příjmů fyzických osob ze SVČ, - daň z příjmů právnických osob, - daň z přidané hodnoty, - poplatek za komunální odpad, - ostatní daňové příjmy

V příštím vydání Magazínu Zlín se podíváme na další druhy příjmů statutárního města Zlína v roce 2005, a to nedaňové příjmy, kapitálové příjmy a přijaté dotace.

Ing. Jana Holcová, odbor ekonomický

AMERIČTÍ STUDENTI přijeli studovat na UTB

Poslední týden v červnu strávila ve Zlíně skupina amerických studentů z Chapman University z města Orange v Kalifornii. Společně se studenty Univerzity Tomáše Bati ve Zlíně se zahraniční hosté zúčastnili kurzu "Mezinárodní finance" organizovaným pedagogem Ústavu financí a účetnictví Fakulty managementu a ekonomiky a jejich americkými protějšky. Dvacet dva amerických studentů a stejný počet posluchačů magisterského oboru Finance z místní Fakulty managementu a ekonomiky se po celý týden zabývalo problematikou mezinárodních financí a jejich praktickými aspekty. Studenti mimo běžné výuky zpracovávali i případové studie a získané teoretické poznatky pak konfrontovali se zkušenostmi odborníků z praxe. V rámci kurzu totiž studenti navštívili některé z významných podniků různého zaměření ve zlínském regionu jako například Barum Otrokovice, líčárku Rudolf Jelínek ve Vizovicích nebo ČSOB. V průběhu pobytu se také setkali s představiteli Zlínského kraje. Zastupitel Ondřej Beneš studenty seznámil s možnostmi Zlínského kraje a provedl je dominantou města - mrakodrapem.

Odpolední a večerní část programu zpestřily nejen americkým, ale i českým studentům různé kulturní aktivity zaměřené na poznávání rozmanitosti zlínského regionu a vzájemné seznámení se. Studenti si zahráli golf v Lázních Kostelec, navštívili Valašské muzeum v Rožnově pod Radhoštěm a podiskutovali o cestování s ing. Zikmundem ve zlínském muzeu. V neformálním prostředí kulturních aktivit tak studenti navázali bližší kontakty a lépe mohli studovat týmy pro zpracování závěrečných studií, na jejichž základě jim na závěr kurzu byl udělen certifikát o absolvování.

Společná česko-americká výuka tak významně obohatila dosavadní nabídku kurzů na Fakultě managementu a ekonomiky UTB ve Zlíně a setkala se s příznivými ohlasy jak ze strany českých, tak amerických účastníků. "Kurz Mezinárodních financí se opravdu mimořádně vyvedl a američtí studenti odjíždějí domů s pěknými zážitky," uvedl mimo jiné jeden z amerických pedagogů, profesor Bruce Dehning z Chapman University.

Adriana Knápková, Eliška Pastuszková

POMOC NEJEN DĚTEM

Středisko rané péče EDUCO Zlín získalo projekt "Naše společná budoucnost" z Evropského sociálního fondu na podporu sociální integrace v regionu. Projekt je spolufinancován Zlínským krajem.

Jeho cílem je vytvořit program zaměřený na vzdělávání osob znevýhodněných na trhu práce. Programy v oblasti informačních technologií, účetnictví, jazykových dovedností pomohou zvýšit kvalifikaci. Přednášky zaměřené na rozvoj osobnosti, sebevědomí a samostatnosti vytvoří správnou motivaci a postoje a tím umožní lepší uplatnění na trhu práce osobám, které jsou jakýmkoli způsobem znevýhodněny. Cílovou skupinu tvoří rodiče postižených dětí, matky po mateřské dovolené a absolventi škol, kteří nemohou najít zaměstnání. Motivací a vzdělávací program může pomoci osobám, převážně ženám, které pečují o děti a ztrácejí kontakt s rychle se rozvíjejícím okolním prostředím, ztrácejí pracovní návyky. Absolventi škol nemají dostatek zkušeností a praxe, nemají vytvořené základní pracovní návyky.

Informace o projektu budou uveřejněny na www.volny.cz/ranapece.zlin nebo na telefonu 731 011 204. Případní zájemci se mohou kontaktovat a informovat individuálně, každý bude mít vypracován svůj vzdělávací plán. -jb-

PŘÍPRAVA VZNIKU 5. FAKULTY JE V PLNÉM PROUDU

V plném proudu jsou na Univerzitě Tomáše Bati ve Zlíně přípravy na vznik nové, v pořadí páté fakulty se zaměřením na humanitní a zdravotnická studia. Po vyjádření Akreditační komise a schválení Akademickým senátem UTB by nová fakulta měla zahájit provoz k 1. lednu 2007.

"Pracujeme jak na přípravě personálního, tak i materiálního zabezpečení nové fakulty. Během prázdnin jsme připravili kanceláře pro děkanát budoucí fakulty v budově na náměstí T. G. Masaryka 1279. Dále podnikáme potřebné kroky k zakoupení pozemku na Štefánikově ulici, na němž hodláme v budoucnu postavit pro vznikající fakultu samostatnou budovu," sdělil rektor prof. Ing. Petr Sába, CSc. Na projektu plánované stavby bude pracovat ateliér architektky profesorky Evy Jiřičné, který po univerzitu již

dříve zpracoval projekt Univerzitního centra.

"Současný Univerzitní institut, který je předchůdcem budoucí fakulty, už v podstatě jako fakulta funguje. Vyučuje atraktivní studijní obory, jako jsou Anglický jazyk pro manažerskou praxi, Porodní asistentka, Všeobecná sestra či Sociální pedagogika. Má dostatek studentů, lektorů a odborných asistentů. Jediným problémem zůstává získání vysoce erudovaných akademických pracovníků s titulem docent či profesor v jazykových a zdravotnických oborech, neboť těch je v České republice nedostatek," konstatoval rektor. Zlínské univerzitě se však již podařilo získat několik odborníků s tituly doc. a Ph.D. "Další ještě hledáme," dodal rektor.

Mgr. Jana Brázdilová

Vzdělávání v oblasti informačních technologií

Stálý rozvoj aplikací všech forem informačních technologií vyžaduje dokonalou a průběžnou přípravu pracovníků - uživatelů. Ti by jejich využíváním a přenesením do každodenní práce měli zvýšit pružnost celé řady administrativních úkonů a tím zvýšit svůj pracovní výkon aplikací těchto, ale i dalších činností na prostředky výpočetní techniky. Nově zřízená Fakulta aplikované informatiky UTB ve Zlíně bude již šestým rokem otevřít kurz "Studium k rozšíření odborné kvalifikace - Informační technologie", který byl původně, vzhledem k dotaci poskytované MŠMT, určen jen pro učitele základních a středních škol. Tento kurz "Celoživotního vzdělávání" je zahrnut také do "Dalšího vzdělávání pedagogických pracovníků". Kvalifikovaní učitelé tímto studiem získávají způsobilost k výuce předmětů zaměřených na informační technologie a informatiku k předcházející odborné a pedagogické způsobilosti učitelů základních nebo středních škol.

Od akademického roku 2005/06 se do tohoto kurzu mohou přihlásit i zájemci mimo resortu školství. Jediný předmět "Didaktika ve výuce informatiky" bude pro tyto pracovníky nahrazen odborným předmětem z oblasti informačních technologií. Tito pracovníci nezískávají způsobilost k výuce.

Jde o třísemestrový kurz zaměřený do oblasti informačních technologií s následujícím obsahem: *Technické vybavení počítačů, Základy výpočetní techniky, Zpracování textů, Tabulkové procesory, Internet a jeho služby, Základy informatiky, Databázové systémy, Operační systémy 1, Počítačové sítě 1, Počítačová grafika, Multimédia, Operační systémy 2, Počítačové sítě 2, Algoritmizace úloh, Tvorba WEB stránek, Základy programování, Didaktika ve výuce Informatiky.*

Základní informace pro zájemce:

Maximální počet účastníků kurzu je 24 osob. Zahájení 1. semestru předběžně 22. 9. 2006 (bude upřesněno). Vyučovací dny - pátek a sobota 1x za 14 dní, počet hodin/semestr 112. Cena kurzu za 1 semestr 5000 Kč. Způsob ukončení - závěrečná zkouška a obhajoba závěrečného projektu.

Doklad o ukončení studia:

Osvědčení o absolvování celoživotního vzdělávání ve smyslu §60 Zákona o vysokých školách, Pro učitele dále "Osvědčení o absolvování DVPP".

Vysvědčení o vykonaných zkouškách. Zájemci se mohou přihlásit do 15. 9. 2006.

Spojení:

tel. 576 035 255, fax 576 035 279, e-mail: vopatrilova@fat.utb.cz

Vladimír Vašek,
děkan FAI

BEZPLATNÁ NABÍDKA

Firma CORK JANOSA nabízí občanům k bezplatnému odběru rašlové platené POP pytle (velké, pevné pytle vhodné na uskladnění brambor a jiných zemědělských produktů).

Pytle jsou čisté, obsahují pouze prach z korkové suroviny, který je zdravotně nezávadný a otočením pytle naruby ne-

bo protřepáním lze dosáhnout zcela čistého pytle.

Pytle jsou k odběru každý pracovní den od 7 do 16 hodin v sídle firmy CORK JANOSA v Malenovicích, naproti autosalonu Mitsubishi-Citroën, v bývalém areálu plynáren.

ZLÍN v r. 2006

dotazník č. 1 (pro občany starší 18 let)

Problematika sociálních služeb ve Zlíně a její vnímání občany statutárního města

Správnou odpověď, prosím, zakroužkujte!

1. Bydlíte a žijete ve Zlíně rád(a)?

- a rozhodně ano b spíše ano c spíše ne
d rozhodně ne e nevím f nebydlím

2. Jste spokojen(a) s rozvojem města a jeho vývojem v poslední době?

- a rozhodně ano b spíše ano c spíše ne
d rozhodně ne e nevím

3. Ve kterých částech města (ulicích) se i v denní době necítíte zcela bezpečně?

a 1.

2.

- b cítím se zcela bezpečně v každou denní i noční dobu
e nevím, nechci odpovídat

4. Jste spokojen(a) s prací a činností magistrátu města?

- a rozhodně ano b spíše ano c spíše ne
d rozhodně ne e nevím

5. Je podle vás obtížné získat práci ve Zlíně či blízkém okolí?

- a rozhodně ano b spíše ano c spíše ne
d rozhodně ne e nevím

6. Máte představu o tom, co všechno obsahují sociální služby a jak se dále člení?

- a rozhodně ano b spíše ano c spíše ne
d rozhodně ne e nevím

7. Znáte některé organizace ve Zlíně, které poskytují sociální služby?

- a rozhodně ano b spíše ano c spíše ne
d rozhodně ne e nevím

7.1. Pokud ano, jmenujte, prosím, alespoň dvě, podle vás nejvýznamnější:

1.

2.

8. V případě, že budete potřebovat získat bližší informace o sociálních službách ve Zlíně, na koho se obrátíte, či kde informace získáte? (můžete označit i více zdrojů)

- a vyhledám pomoc v rodině či u přátel
b obrátím se na městský úřad, odbor sociálních věcí
c obrátím se na svého lékaře či psychologa
d získám informace z internetu
e obrátím se na spoluobčany, kteří se s podobným problémem již setkali
f získám informace prostřednictvím odpovídajících zákonů a vyhlášek
g obrátím se na organizaci, která v současnosti sociální služby poskytuje
h použiji jiných zdrojů - uveďte, prosím:

.....

- j nevím, neuvažuji o tom, nemám žádnou představu

9. Žádal(a) jste během posledního roku magistrát o dávku sociální péče, sociální službu či radu?

- a ano b ne c nechci odpovídat
e nevím

Pokud odpovíte b, c, e, přejděte na otázku č. 11

10. Poskytl vám zaměstnanec magistrátu dostatečnou a účinnou pomoc?

- a rozhodně ano b spíše ano c spíše ne
d rozhodně ne e nechci odpovídat

11. Uvítal(a) byste ve Zlíně činnost nezávislé poradenské organizace, která by poskytovala občanům informace z oblasti sociálních dávek, sociálních služeb, sociální péče a prevence?

- a rozhodně ano b spíše ano c spíše ne
d rozhodně ne e nevím

12. Domníváte se, že by měl Magistrát města Zlína nabídnout občanům možnost podílet se na přípravě plánu rozvoje sociálních služeb?

- a rozhodně ano b spíše ano c spíše ne
d rozhodně ne e nevím

13. Byl(a) byste ochoten(a) podílet se na vytváření plánu rozvoje sociálních služeb?

- a rozhodně ano b spíše ano c spíše ne
d rozhodně ne e nevím

13.1. Pokud jste odpověděl(a) **ano** (tj. odpovědi a, b), označte oblast(i) služeb, ve které byste chtěl(a) působit:

- a děti, mládež, rodina
b senioři
c občané se zdravotním postižením
d nezaměstnaní a osoby ohrožené sociálním vyloučením (osoby bez přístřeší, národnostní menšiny, osoby ohrožené závislostí aj. ...)
e zatím nemám představu

Abychom vás mohli oslovit, uveďte, prosím, vaši **kontaktní adresu** či alespoň **telefonní číslo**:

14. Využíváte vy osobně v současné době některé sociální služby?

- a ano b ne c nevím, nechci odpovídat

14.1. Pokud **ano**, označte níže uvedené oblasti, kterých se služby dotýkají

- a služby pro děti, mládež, rodinu
b služby pro seniory
c služby pro občany zdravotně postižené
d služby pro nezaměstnané a osoby ohrožené sociálním vyloučením
f jiné, uveďte, prosím

15. Využívají vaši blízcí, či osoby, o které jakýmkoli způsobem pečujete (ať žijí ve vaší domácnosti či jinde ve Zlíně), některé ze sociálních služeb?

- a ano b ne c nevím, nechci odpovídat

15.1. Pokud **ano**, označte níže uvedené oblasti, kterých se služby dotýkají

- a služby pro děti, mládež, rodinu
b služby pro seniory
c služby pro občany zdravotně postižené
d služby pro nezaměstnané a osoby ohrožené sociálním vyloučením
f jiné - uveďte, prosím

16. Můžete zde uvést sociální služby, které podle vás ve Zlíně nejvíce schází?

uveďte je, prosím, v pořadí podle důležitosti:

1.
2.
3.

Vyplněný dotazník odevzdejte, prosím, nejpozději **do 20. září 2006** v Městském informačním a turistickém středisku Magistrátu města Zlína nebo v úřadovnách a občanských aktivitách v příměstských částech města. Můžete ho taky odeslat na adresu: Magistrát města Zlína, odbor sociálních věcí, náměstí Míru 12, 761 40 Zlín

Pro statistické zpracování vyplňte, prosím, níže uvedené údaje (bez nich je dotazník bezcenný):

Jste: 1 muž 2 žena

Rok narození:

Jaké je vaše nejvyšší dokončené školní vzdělání:

- 1 základní
2 vyučen bez maturity
3 maturita
4 vysokoškolské

Jaké je vaše současné sociální postavení:

- 1 student, učeň
2 v domácnosti
3 důchodce
3.1 invalidní důchodce
4 zaměstnanec v manuální profesi
5 zaměstnanec v duševní profesi
6 podnikatel
7 nezaměstnaný
8 ostatní

Kde v současné době bydlíte:

- 1 rodinný dům
2 malý bytový dům
3 velký bytový dům
4 jinde (např. domovy pro seniory aj.)

Děkujeme vám za čas, ochotu a trpělivost, kterou jste věnovali vyplnění dotazníku.

Charitní kluby seniorů se představují

Ve druhé polovině září loňského roku se u "kulatého stolu" uskutečnilo setkání představitelů našeho města se zástupci zlínských seniorů a organizací, které zde působí v jejich prospěch. Jedním z námětů (vyšel od primátora Mgr. Tomáše Úlehly) byl nápad prezentovat činnost jednotlivých klubů důchodců, aby se s ní mohli seznámit i ostatní občané města. To se díky bezplatnému měsíčníku *Magazín Zlín* podařilo a na jeho stránkách se tak postupně představilo všech devět městských klubů důchodců a také profesní klub důchodců učitelů a pracovníků školství. Záříjovým číslem náš ministeriál končí představením činnosti tří charitních klubů seniorů.

V současné době provozuje Charita Zlín klubová zařízení v několika zlínských čtvrtích: na Zálešné (klub Drofa, od roku 1995), na Mokré (od roku 1998) a od roku 2001 také v komplexu Chráněného pracoviště Charity Zlín na Podlesí.

Součástí klubů jsou jídelny pro seniory a občany se zdravotním postiže-

ním. Klubové prostory jsou přístupné každý pracovní den a poskytují uživatelům služeb zázemí k vzájemnému setkávání a k dalším společným aktivitám.

Klubová činnost spočívá v organizaci odborných přednášek, koncertů, setkávání se při nejrůznějších příležitostech, jako jsou Vánoce, Velikonoce, Den matek aj. a klubových zájezdů např. na Svatý Hostýn a na Svatý Kopeček.

Charitní kluby seniorů se snaží nabídnout společenské vyžití lidem, kterým v důsledku jejich věku, zdravotního stavu a často také vinou nedostatečného zájmu okolí rapidně ubývá možnost společenských kontaktů. Většina klientů Charitního klubu seniorů jsou lidé nad 65 let. Jsou mezi nimi lidé se zdravotním postižením a omezením, lidé handicapovaní, manželské páry i lidé osamocení.

Iveta Vlachová,

vedoucí Charitního centra

sociální pomoci Zlín

Ing. Jana Pobořilová,

vedoucí odboru sociálních věcí MMZ

FESTIVAL POD VĚŽÍ - DO TŘETICE

Stejně jako v loňském roce přinesli pořadatelé **FESTIVALU POD VĚŽÍ** důkaz toho, že křesťanská hudba nejsou jen varhany a zpěvy v kostele, tak i v letošním ročníku chtějí ukázat, že česká a slovenská gospelová scéna nezaostává za současnou pop-music.

Organizátoři pocházející z řad dobrovolníků Salesiánského klubu mládeže Zlín sáhli do opravdového ohně současné křesťanské hudby. Rozšířili program pro veřejnost o jeden večer a přivedou do Zlína špičku toho, co lze v bývalém Československu najít.

FESTIVAL POD VĚŽÍ 2006 začíná v pátek 29. září v 18 h mší svatou v kostele na Jižních Svazích a ve 20 h koncertem slovenské skupiny

Kapucínů a Stanley, která vyvolala loni mezi diváky obrovský ohlas. V sobotním přehlídkovém programu **30. 9.** se od **14 hodin** představí skupiny **Andy & P. R. C., Alibaba, Bétel, Boží šramot, České chleba, Eliata, N. D. E., Richard Čanaky s kapelou, Orémus a Třetí poločas.** Závěr večera ve 20.30 h bude patřit koncertu brněnské skupiny **Mošny.** V neděli dopoledne završí festivalové dění mše svatá za aktivního přispění účinkujících a to nejen v kostele Panny Marie Pomocnice křesťanů.

FESTIVAL POD VĚŽÍ je jediná pravidelná open - air kulturní akce na největším zlínském sídlišti a navíc nevyžaduje zakoupení si vstupenky na žádnou její část. Celou akci finančně podpořila Evropská unie, Zlínský kraj



a Město Zlín. Přijďte se přesvědčit a strávit příjemné chvíle **29. 9. - 1. 10. 2006** na plochu před kostelem na Jižních Svazích.

Více informací na www.festivalpodvezi.cz

-rv-

TENTO PROJEKT JE SPOLUFINANCOVÁN EVROPSKOU UNIÍ, K JEHO REALIZACI BYLO VYUŽITO PROSTŘEDKŮ FONDŮ MIKROPROJEKTŮ SPRÁVOVANÉHO REGIONEM BÍLÉ KARPATY.

VODOMĚRY

Co je vodoměr?

Vodoměr je mechanické měřicí zařízení, které sleduje stav odebrané pitné vody. Osazení vodoměru do tzv. vodoměrné soustavy je nezbytnou podmínkou pro to, abychom s vámi vstoupili do smluvního vztahu a mohli vám dodávat pitnou vodu. Jako odběratel jste povinni umožnit pracovníkům ZLV přístup k vodoměru, chránit vodoměr před poškozením a bez zbytečného odkladu oznámit ZLV závady v měření. Vodoměr je vlastnictvím ZLV. Vodoměr nevyžaduje z vaší strany prakticky žádnou zvláštní údržbu. Největším nebezpečím je pro něj zima a mraz, před kterým je nutno vodoměr chránit.

Vodoměrná sestava a péče o ni:

Každý vodoměr musí obsahovat uzávěr před a za vodoměrem, síto a zpětnou klapku, toto vše se souhrnně nazývá vodoměrná sestava. **Uzávěry před a za vodoměrem je vhodné zhruba 2x ročně několikrát nenásilně protočit, aby byla zachována jejich funkčnost.** Osazení, údržbu a výměnu vodoměru provádí provozovatel, tedy Zlínská vodárenská. Při osazení je vodoměr zaplombován a jakýkoli zásah do vodoměru je nepřipustný. Jakákoli manipulace, např. přesunutí vodoměru na jiné místo kvůli výměně vodovodních rozvodů, musí být schváleno pracovníkem ZLV, který jej následně zaplombuje. Pokud nepovolná osoba poruší plombu na vodoměru, hrozí odběrateli pokuta.

Kontrolujte svůj vodoměr!

Velmi důležité je zapisovat si stav vodoměru, měsíčně nebo čtvrtletně. Díky tomu si odběratel může nejen kontrolovat správnost údajů na faktuře, ale hlavně tak lze odhalit potenciální únik vody. Nejdříve si však zkontrolujte, zda vám nekape některý z kohoutků - i slabě kapající kohoutek představuje ztrátu 24 litrů vody denně, což je 720 l měsíčně!

Jak si jednoduše zkontrolovat vodoměr?

Nejdříve se ujistěte, že byl stav vodoměru správně odečten, případně nahášen. Jednoduchou kontrolou lze najít případný únik vody: Ujistěte se, že máte zavřené všechny kohoutky a spotřebiče jako pračku a myčku. Poté zkontrolujte svůj vodoměr. Na vodoměru je malá vrtulka, které se točí jen tehdy, odebírá-li domácnost vodu. Pokud jste vše řádně zastavili a vrtulka se stále točí, znamená to, že vám může například protékat záchod nebo jde o jiný únik vody. Registrovejme i případ, kdy porušeným vnitřním potrubím v domě unikala voda, přestože nebyla patrná žádná vlhkost zdi nebo podlah.

Přezkoušení a výměna vodoměru

Pokud si myslíte, že vodoměr nemění přesně, můžete nás požádat o jeho přezkoušení ve státní zkušebně. V případě, že je reklamacie oprávněná, výměnu a přezkoušení vodoměru hraje ZLV. V opačném případě, kdy se prokáže správná funkčnost vodoměru, uveďte náklady hraje odběratel.

Při zápisu vodoměru je odběratel oprávněn zkontrolovat si totožnost odečítáče, který u sebe vždy má průkaz zaměstnance Zlínské vodárenské s fotografií. Nově lze ověřit si jeho totožnost na bezplatné lince 800 100 063.

-HK-

Zaspívaj, slavičku

Zlínské pěvecké sbory Cantica a Cantica laetitiae pořádají 2. ročník festivalu pěveckých sborů ve Zlíně s názvem "Zaspívaj, slavičku". Ve dnech 8. - 10. září můžete vyslechnout čtyři koncerty, na kterých v letošním roce zaspívá celkem 10 sborů, včetně hostitelů.

PROGRAM:

8. září v 19. hod.: Zahajovací koncert

Kostel Českobratrské církve evangelické ve Zlíně

9. září v 15.30 hod.: Koncert duchovní hudby

Katolický kostel v Malenovicích

9. září v 19. hod.: Podvečerní galakonzert

Kostel Českobratrské církve evangelické ve Zlíně

10. září v 16. hod.: Závěrečný koncert

Kostel Českobratrské církve evangelické ve Zlíně

Na koncertech zaspívají Kroměřížský dětský sbor, dětský pěvecký sbor ze Vsetína Gaudemus, pěvecký sbor Masarykovy univerzity, dětský pěvecký sbor Radost z Prahy a další.

SOUTĚŽ O CENY

CHARAKTERISTIKA A TYPY STRUKTURÁLNÍCH OMÍTEK

Minerální omítky:

Vlastnosti: jednosložková šlechtěná minerální omítka na bázi cementu a vápenného hydrátu. Omítka se dodává v suchém stavu jako pylovanná.

Výhody: vysoká paropropustnost, možnost aplikace na zateplení s libovolným izolačním, dobrá přilnavost k podkladu při méně vhodných klimatických podmínkách (vysoká vlhkost, nízké teploty).

Neužhody: malá odolnost proti mechanickému poškození a povětrnostním vlivům, nemožnost čištění např. tlakovou vodou, malá pružnost nanesené omítky, omezená možnost volby odstínů.

Akrylátové omítky:

Vlastnosti: tenkovrstvá disperzní (pastovitá) omítková směs pro vnitřní i vnější použití. Vyrábí se na bázi vodní disperze akrylátových pryskyřic a křemenných písků. Po promíchání je ihned připravena k použití.

Výhody: vysoká pružnost nanesené omítky, stálobarevnost a možnost míchání i velmi tuavých odstínů, velmi dobrá omývateľnost omítky i tlakovou vodou, vysoká odolnost proti povětrnostním vlivům, oteru a poškození, možnost tónování podle široké škály barev. V zimním období možnost urychlení tuhnutí chemickou cestou.

Neužhody: malá paropropustnost omítky, nemožnost aplikace na zateplovací systém s minerální vlnou, problémová aplikace z hlediska principu tuhnutí při nízkých teplotách a vysoké vlhkosti okolí - prodlužuje se doba tuhnutí omítky, není antistatická, tzn. že je náchylná k usápení od prachu a okolních nečistot, je termoplastická - tzn. uchycený prach se v teplém období dobře na omítku přichytí.

Silikátové omítky:

Vlastnosti: tenkovrstvá vysoce kvalitní pastovitá omítka pro vnitřní i vnější použití. Pojivem je diaselezní vodní sklo, plněna na bázi křemenných písků. Omítka je připravena k okamžitému použití po promíchání nádobou.

Výhody: vysoká odolnost proti povětrnostním vlivům, dobře propouští vodní páru, možnost tónování podle široké škály odstínů, dobrá omývateľnost omítky, neváže na sebe z dlouhodobého hlediska nečistoty (oproti akrylátu).

Neužhody: při nepříznivých klimatických podmínkách (nízké teploty, vysoká vlhkost) se prodlužuje doba tuhnutí omítky, při aplikaci za nízkých teplot a na nerovnoměrně vyschlých podkladech může dojít k tvorbě tuavších ploch vlivem nestojnorodé probíhající reakce.

RENOMIX nabízí zásadní omítky SAINT GOBAIN WEBER TERRANOVA (akrylátové, silikátové, silikonové) do konce roku s 15% slevou. Navíc 175 odstínů těchto omítek bez barevného příplatku!

RENOMIX nabízí také kompletní certifikované zateplovací systémy, veškeré prvky zateplovacích systémů, lepicí a spárovací tmely (40 odstínů) na obklady a dlažby.

Při správné odpovědi na soutěžní otázku obdrží tři vylosování poukaz na zboží firmy Renomix, s. r. o., Zlín-Louky 329, areál Pozemního stavitelství, telefon: 577 102 965, www.renomix.cz.

Soutěžní otázka: Který typ omítek nejméně odolává povětrnostním vlivům?

Správnou odpověď zašlete do 10. 9. 2006 do redakce Magazínu Zlín na adresu Magistrát města Zlína, nám. Míru 12, 760 01 Zlín.

Ze správných odpovědí na soutěžní otázku v Magazínu Zlín č. 8 byli vylosováni:

Tomáš Plám z Lukova

Oldřich Babinec ze Santražiny

Jaromír Přivarová z Obecín

Blahopřejeme!

Žádáme výherce, aby si po předcházející telefonické domluvě (tel. 577 630 250) vyzvedli poukazku na cenu na Magistrátu města Zlína, radnice, nám. Míru 12, kancelář č. 155, přibližně do 15. září 2006. Po tomto datu výhra propadá.

Výročí pěveckého sboru Radost

V letošním roce si členové pěveckého sboru Radost z Kostece-Štípy připomínají 25 let činnosti svého spolku. Nahlédněme krátce do historie a současnosti jeho působení.

Na počátku minulého století vznikl ve Štípě mužský pěvecký kroužek, na jehož tradici v 80. letech navázal učitel hudby Milan Přivara.

Jeho iniciativa vyvrcholila založením pěveckého sboru Radost v listopadu 1981. Poprvé veřejně vystoupil v Lukově v srpnu 1982 při oslavách 650. výročí založení obce Lukov.

Zde zazněly vokální skladby za klavírního doprovodu v úpravě sbormistra Milana Přivary.

Od svého vzniku vyvíjelo pěvecké těleso značnou aktivitu a nebylo společenských událostí v Kostelci, Štípě, Lukově, Fryštáku i Zlíně, kde by nepředvedlo své pěvecké umění. Připomeňme také koncerty k 550. výročí založení obce Hvozdná, ke 100. výročí založení školy ve Fryštáku a 50. výročí založení školy ve Štípě.

Členové sboru zpívali několik let lázeňským pacientům v Teplicích nad Bečvou, v Trenčianských Teplicích a dále na výchovných koncertech žákům štípské školy. V době vánočních

svátků koncertovali ve Štípě, Lukově, Hvozdně, Kašavě, Fryštáku i ve Zlíně. Za zmínku stojí také společné nastudování a provedení díla Jana Jakuba Ryby Česká mše vánoční "Hej Mistře" s chrámovým sborem v Kašavě.

Sbor zahájil i tradici každoročního zpívání v domovech důchodců (Lukov, Burešov, Fryšták) k Svátku matek.

Od roku 1992 se pravidelně zúčastňuje setkání Kostelců v ČR, kde reprezentuje obec Kostelec u Zlína.

V současné době vede sbor Marta Krsičková. Převzala tak sbormistrovskou štafetu po Milanu Přivarově. Za jeho více než dvacetiletou obětavou a ne vždy vděčnou práci mu členové sboru děkují.

Závěrem je třeba odhalit dlouhotrvající problém sboru, a to nedostatek mužských hlasů.

Obrácíme se na přátele hudby a zpěvu. Neobávejte se a přijďte si zazpívat se všemi zpěváky, kteří jsou nejen z Kostece a Štípy, ale také ze Zlína, Lukova i Fryštáku. Zkoušky se konají od září každou středu v 19 h v budově ZŠ ve Štípě (tel. 602 948 637).

Víta Klamtová,
kronikářka PS Radost

Bruslení veřejnosti - PSG aréna

středa	17.30 - 19.00 hod.
sobota	17.00 - 18.30 hod.
neděle	17.00 - 18.30 hod.
Vstupné 30 Kč	

Kde najdete obchody a služby?

SUN STUDIO YVONNE

- Bronzové opálení již za 9 sekund

Aplikace samoopalovací přírodní emulze v automatizované kabině. Vhodné pro všechny typy pleti, alergiky, albiny, plihaté, materská znaménka.

Osvoboditelů 91, Zlín, za kostelem nad lékárnou Anta.

Tel.: 777 229 897

ZLATOTISK BOŽA

nabízí tisk maturitních stužek, svatebních oznámení, vizitek, novoročenek, pikogramů, potisk reklamních materiálů apod.

Kontakt: 604 542 028

MASÁŽE A KINEZILOGIE SVĚTLA

Masáže - klasické, lymfatické, reflexní, masáže světla, reiki masáže, reiki ošetření.

Kineziologie světla - poradenství, terapie těla, duše i mysl.

Objednávky na tel. 605 584 541,

Šárka Kolaříková, Barůl, Mostní 138.

KOSMETICKÉ STUDIO MARY KAY

Areál Svít. 22, budova

Modeláž nehtů, manikúra, P-Shine, ošetření pleti, svatební líčení, depilace cukrovou pastou (velmi šetrná, nebolestivá), bezplatné kosmetické poradenství, prodej kosmetiky Mary Kay, Aleina, Jenny Lane.

Informace a objednávky na telefonním čísle 602 716 526.

ČESKÝ ČERVENÝ KŘÍŽ

pořádá ve dnech **11. - 15. září** sbírku balených potravin a drogistického zboží pro muže bez přístřeší.

Akce bude probíhat denně od 11 do 16 hod. v supermarketech DELVITA v Otrokovicích, na Jižních Svazích a nám. T.G.M. ve Zlíně, v INTERSPARU ve Zlíně - Prstném a v ALBERTU na Jižních Svazích ve Zlíně.

Sbírku budou zajišťovat dobrovolníci a pracovníci Českého červeného kříže ve Zlíně. Balené potraviny a drogistické zboží budou moci občané vkládat do nákupních vozíků při odchodu ze supermarketů.

Ve dnech 11. - 13. září v čase od 8 do 10 hod. pořádá sbírku oděvů, potřeb pro domácnost a sportovních potřeb pro muže bez přístřeší a sociálně slabé občany. Sběrka se bude konat na Kolektivním domě, tř. T. Bati, ve Zlíně.

PĚVECKÉ SBORY HLEDÁJÍ NOVÉ ZPĚVÁKY

Dětský pěvecký sbor Cantica a komorní sbor Cantica laetitia Zlín pod vedením sbormistra Josefa Surovika pořádají konkurs, ve kterém vyberou nové zpěváky do svých řad.

Koná se **11. a 18. září od 17 do 19 hod.** ve zkušebně těchto sborů (ul. Santražiny, budova Tepla Zlín, průchodem naproti lékárně v ul. Dlouhá).

Dětský pěvecký sbor Cantica přijímá děti ve věku 7 - 15 let, které prokáží, že jsou schopny pěveckého a celkového hudebního rozvoje.

Komorní sbor Cantica laetitia přijímá do svých řad zpěváky a zpěvačky ve věku 15 - 30 let, kteří už mají zkušenosti se sborovým zpěvem nebo mají zvládnuty základy pěvecké techniky.

Na oba konkursy je třeba si připravit dvě lidové písně: rychlou a pomalou.

Průvodce 2006

ZPRAVODAJ MUZEA JIHOVÝCHODNÍ MORAVY VE ZLÍNĚ

ROK 2006 JE ROKEM FRANTIŠKA BARTOŠE



František Bartoš
v době svého působení v Brně

Památku Františka Bartoše oslavujeme ne na koních, ne tancem, ne píkaním. Nejdůležitější oslava spisovatele jest, rozmnožit-li jeho dílo, aby se stalo přístupné a užitečné všem lidem. Takto chceme my oslavit tohoto syna našeho kraje.

Toušův Ba'a, 7. srpna 1926

Paleta činnosti Muzea jihovýchodní Moravy je neobyčejně pestrá. Výstavy, přednášky, konference, vytváření, prezentace a ochrana sbírek, pracovní dílny pro děti a mládež, lektorské výklady v expozicích a výstavách spojené i s plněním nejrůznějších úkolů, předvádění práce lidových výrobců pro nejširší veřejnost, hudební koncerty a mnohé další aktivity.

V letošním roce však Muzeum jihovýchodní Moravy věnuje obzvláštní pozornost osobnosti Františka Bartoše, jehož význam v oblasti kulturního a společenského života Moravy druhé poloviny 19. století přesahuje rámec zlínského regionu a jehož sté výročí úmrtí si v roce 2006 připomínáme.

Obzvláštní dík patří představitelům Zlínského kraje a Statutárního města Zlín, s jejichž výraznou podporou mohou Muzeum jihovýchodní Moravy a Krajská knihovna Františka Bartoše uskutečnit celoroční bohatý program tohoto projektu.

Ivan Plánka, ředitel

FRANTIŠEK BARTOŠ

patří k nejvýznamnějším osobnostem našeho kulturního života druhé poloviny 19. století. V této době výrazně ovlivňoval svým mnohostranným dílem rozvoj celého národního života na Moravě. Byl bytostně spjat s ideami národního obrození a je-

jich realizaci v moravských podmínkách věnoval všechny své síly a schopnosti. Byl vynikající pedagog, etnograf, folklorista i dialektolog. Vše, co dělal a čemu se věnoval, mělo vždy jediného společného jmenovatele: všestranně upevňovat a rozvíjet národní uvědomění, kulturu a vzdělání.

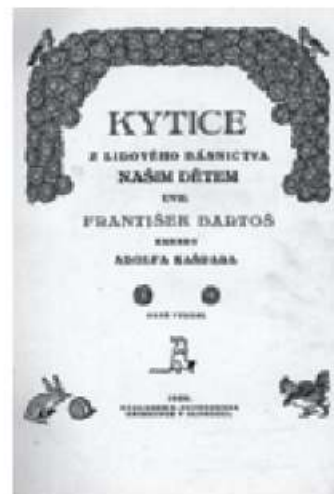
Základ národního uvědomění získal František Bartoš v rodinném prostředí v rodné obci Mladcová u Zlína. Na svou dobu mimořádně vzdělání zlínské kantoři František a Josef Vojtěchovi v něm navíc vypěstovali touhu po vzdělání, které Bartoš získával za svízelných existenčních podmínek na gymnáziu v Olomouci a na univerzitě ve Vídni. Badatelskou houževnatost talentovaného studenta filologie pak rozvíjeli jeho univerzitní učitelé A. V. Šembera a F. Miklošič. Ti také podporovali jeho cílevědomé úsilí prospět vlastní práci národními i slovanskými zájmy. Tuto zásadu pak Bartoš vždy uplatňoval vůči sobě i vůči svým žákům. Obdivuhodný rozsah jeho díla je toho výmluvným svědectvím.

Povahu, která dává přednost činu před proklamací, reprezentuje Bartošovo reformační úsilí v oblasti metodiky vyučování českého jazyka. Vydal více než desítku učebnic a příruček, které výrazně pozvedly úroveň výuky českého jazyka a literatury na středních školách. Jeho *Malá slovesnost* vyšla během třiceti let devětkrát. O *Rakověti správné češtiny* napsal Jan Herben, že si zaslouží být „...do zlata zařazována, ale také i více čtena!“ Slovy těžko postizitelná je ovšem vlastní pedagogická práce Františka Bartoše. Imponoval svým žákům rozsáhlými vědomostmi, ryzním charakterem i publikačními úspěchy. Vychoval řadu vynikajících osobností, například Jana Herbera, Františka Bílého a další, které pak hrály významnou úlohu ve společenském i kulturním životě našeho národa.



V roce 1892 byl Bartoš jmenován
c. k. školním radou

Při všech svých pedagogických povinnostech a vědecké práci účastnil se Bartoš plně i společenského a kulturního dění v Brně. Byl zakládajícím členem Ústřední Matice školské, ředitelem a protektorem ústavů Vesny a mimo jiné několik let redigoval časopis *Matice moravská*. Jeho vlastenečství bylo prosto všech okázalostí. S neobvyklou skromností a obětavostí pomáhal i hmotně všude tam, kde viděl, že je třeba pomoci. Poskytoval finanční dary českým kulturním institucím i nemalejtným studentům.



Kytice z lidového básnictva
ilustrovaná Adolfem Kašparem
je připravena k vydání v roce 2006

Dnes je širší veřejnosti František Bartoš znám především jako folklorista, etnograf a dialektolog. V poslední a největší ze tří jeho sbírek lidových moravských písní je jich zachyceno více než 2000. Tuto sbírku vydal ve spolupráci s Leošem Janáčkem a za přispění mnoha sběratelů z řad venkovské inteligence, zejména učitelů a kněží. Dodnes ojedinelým dílem je jeho vynikající sbírka dětského folkloru *Naše děti*. Dětem je věnována i jeho vůbec poslední kniha, jejíž vydání se již nedožil, *Kytice z lidového básnictva*, krásně ilustrovaná Adolfem Kašparem.

Z Bartošova pera je i řada prací národopisných. Ve svých národopisných monografiích podal souhrnný pohled na způsob života a kulturu venkovského lidu na Zlínsku, Valašsku, Moravských Kopečnicích a Podluží. Pozoruhodná je i skutečnost, že si například ve své studii *Líšeň* všiml sociálních vztahů na moravské vesnici, jejíž způsob života výrazně ovlivnila blízkost velkého města.



Renovovaná Bartošova busta u škol
v Bartošově čtvrti ve Zlíně, autor K. Řezník



Konferenci pořádanou Muzeem jihovýchodní Moravy a Knihovnou Františka Bartoše svou účastí zařadili představitelé kraje, města, odborných a vědeckých institucí

Svou *Dialektologií moravskou*, spísem o moravských nářečích, získal František Bartoš proslulost i ve vědeckém světě slovanském. Tomuto dílu byla udělena cena Akademie nauk v Petrohradě, vysoce ji hodnotili Fr. Miklošič a Jan Gebauer. Ten prohlásil, že nezná v české gramatické literatuře tak obsáhlé a tak pravdivé dílo, jako je *Dialektologie* Františka Bartoše.

Mladevová a rodný kraj byly vždy drahé Bartošovu srdci. Písně z Mladevové otvírají jeho první sbírku moravských lidových písní. První jeho národopisná monografie je věnována Zlínsku. Domů se vracel rukou co rok. Hledal tu a také našel nové síly do další práce. Domov mu dal přátele nejvěrnější a rodná Mladevová mu poskytla i místo k poslednímu odpočinku.

Dedikace v knihách, které mu věnovali Alois Jirásek, Ignát Herman, Čeněk Zíbrt, Jan Herben a další, svědčí o úctě, kterou k Františku Bartošovi chovali čeští spisovatelé.

Přes všechny pocty, jichž se dostalo Bartošovi již za jeho života, však zůstal vždy člověkem skromným, z dáše dobrým a ohleduplným. Když byl jmenován členem České akademie věd, prohlásil, že se pokládá jen za prostého dělníka na staveništi národní vzdělanosti.



Dedikace Čenka Zíbrta F. Bartošovi v knize *Jak se kdy v Čechách tancovalo* z roku 1895

Osobnost a dílo Františka Bartoše připomínáme s přesvědčením, že má velmi co říci všem, kdo ovlivňují vývoj soudobé české kultury, se zdůrazněním jeho vnitřní historické odpovědnosti, již nikdy, nikým a za žádných okolností nemůže být zbavena žádná generace.

V letošním roce, v němž uplynulo 100 let od Bartošova úmrtí, je připraven celoroční program s názvem **Rok Františka Bartoše ve Zlínu a Zlínském kraji**, jehož cílem je připomenout stálou aktuálnost a význam jeho díla. S výraznou podporou Zlínského kraje a Statutárního města Zlína uskutečňuje tuto akci Muzeum jihovýchodní Moravy spolu s Krajskou knihovnou Františka Bartoše.

Vyvrcholením odborné části projektu byla vědecká konference s názvem *František Bartoš, dialektolog, pedagog a národopisec*. Jejími spolupředsedateli byla Česká národopisná společnost, Ústav evropské etnologie Masarykovy univerzity v Brně, Etnologický ústav AV ČR v Brně a Ústav pro jazyk český AV ČR. Přední odborníky uvítali při zahájení konference hejman Zlínského kraje Libor Lukáš a první náměstkyně primátora Statutárního města Zlína Mgr. Irena Ondrová. Přednesené příspěvky spolu s další dokumentací budou k dispozici ve sborníku konference, který vyjde ještě do konce roku 2006.

Součástí Roku Františka Bartoše jsou i akce společenského charakteru. Po zahajovacím aktu v krajské knihovně se konal pietní akt u hrobu Františka Bartoše na mladevovském hřbitově. Za účasti městských a krajských představitelů tu vzdali hold Bartošově památce i představitelé zlínských folklorních souborů. Sté výročí Bartošova úmrtí připomenula i římskokatolická církev zádušní mší v chrámu sv. Filipa a Jakuba a vzpomínkou u Bartošova hrobu. Obnovena a restaurována byla Bartošova busta umístěná před školami na Bartošově čtvrti a jeho náhrobník na mladevovském hřbitově.

K pozoruhodným aktivitám Roku Františka Bartoše patří i vydání monotematického čísla Krajské kulturní revue ZVUK - Jaro 2006.

Slavnostním závěrem Bartošova roku bude 30. listopadu 2006 koncert Filharmonie Bohuslava Martinů a Městského divadla Zlín z děl Leoše Janáčka, Bohuslava Martinů a Vítězslava Nováka, na němž představitelé Zlínského kraje seznámí kulturní veřejnost s nově vydaným dílem *Kytice z lidového básnictva*, bohaté a krásně ilustrovaným Adolfem Kašparem, jež věnoval František Bartoš na sklonku svého života dětem.

REEDICE DĚL FRANTIŠKA BARTOŠE

Dvě zlínské instituce pečující o odkaz Františka Bartoše - Muzeum jihovýchodní Moravy a Krajská knihovna Františka Bartoše - se spojily a připravily projekt reedice Bartošova etnografického díla. Jeho cílem je zpřístupnit Bartošovy práce učitelům, folklorním souborům, zájemcům o lidovou kulturu tak, aby bylo možno čerpat z bohatství jím shromážděného národopisného materiálu: písní, pohádek, říkadel, vyprávění, popisů zvykoslovných jevů. Jednotlivé svazky vycházejí formou reprintu s finanční podporou krajského úřadu v edici Zlínský kraj.

Prvá v řadě vyšla v roce 2003 formou reprintu Bartošova písníová sbírka *Nové národní písně moravské s nápěvy do textu vřaděnými* z roku 1882 a následovalo dvousvazkové dílo *Lid a národ* z let 1883 a 1885, v němž Bartoš zachytil obraz kultury moravského venkova 2. poloviny 18. a 19. století. V roce 2005 byla vydána jedinečná Bartošova sbírka dětského folkloru *Naše děti* (reprint druhého rozšířeného vydání z roku 1898), obsáhlá sbírka dětských her, říkadel, hádanek, písní a popěveků bohatě doplněná ilustracemi Mikoláše Alše.

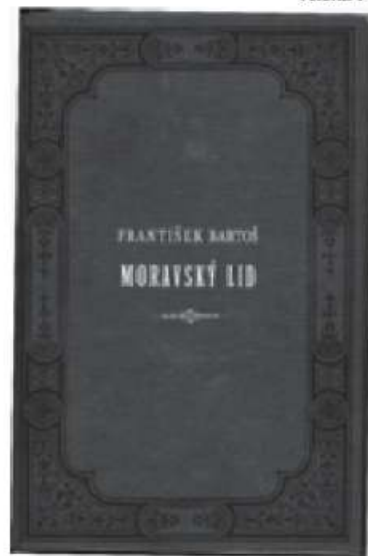
V letošním roce spatil světlo světa *Moravský lid*, reprint další Bartošovy etnografické monografie z roku 1892, která obsahuje bohatý lidopisný materiál.

Publikační aktivity v roce 100. výročí úmrtí Františka Bartoše budou závěrečně reprezentativním vydáním Bartošovy *Kytice z lidového básnictva*, kterou nezapomenutelně ilustroval Adolf Kašpar a která vyšla těsně po Bartošově smrti v roce 1906.

Abychom splatili „stoletý dluh“, který jsme vůči Bartošovu dílu měli, zbývá v příštím roce vydat v jednom svazku jeho tři poslední etnografické studie *Moravskou svatbu*, *Líšeň* a *Deset rozprav lidopisných*.

Čas podrobil i Bartošovo dílo tvrdé zkoušce. Mnohé z toho, co napsal, se stalo již jen dobovým dokumentem. Zůstalo však stále dost toho, co z jeho díla dodnes patří k živému národnímu dědictví. Patří jistě k pozitivní části bilance kulturních aktivit Zlínského kraje, že se právě jejich zásluhou dostává dílo Františka Bartoše do rukou všech, kteří se zabývají studiem lidové kultury a usilují o její uchování a rozvoj.

Alena Prudká



Zatím poslední z reprintů Bartošových děl *Moravský lid*

Podrobné informace o programu **Rok Františka Bartoše**, o Bartošově osobnosti a díle, získáte na: http://www.kfbz.cz/rok_fb.htm <http://www.muzeum-zlin.cz/>

CESTA DO PRAVĚKU ... A ZPÁTKY



Od začátku května do konce srpna 2006 si mohli návštěvníci v malém sále zlínského zámku prohlédnout výstavu prezentující výsledky záchranného archeologického výzkumu u Kvítkovic, který proběhl v roce 2004. Zatím nejrozsáhlejší výzkum na Zlínsku byl vyvolán stavbou obchvatu kolem Otrokovic a s ním související přeložkou části silnice I/49; právě tento úsek zasáhl známou polykulturní lokalitu v trati Chmelína a otevřel tak obrazně i doslova cestu do pravěku, trvající téměř šest tisíc let. Sídliště prvních zemědělců s lineární keramikou včetně zachovaných půdorysů i jejich typických nadzemních domů i rozmných hliníků se zbytky hliněných pecí, kostrové hroby z počátku doby bronzové, záhadné pohřby a pozůstatky lidských koster v zásobních jamách z období kultury popelnicových polí, zahloubená obydlí a dílny patřící keltickým obyvatelům Chmelína v posledním století před zlomem letopočtu, všechny tyto unikátní záznamy naší minulosti musely bohužel ustoupit současným potřebám naší genyze. Archeologický výzkum mohl do budoucna uchovat pouze oástočně to, co stavba silnice nenávratně zničila; zachráněné předměty uložené v muzeu pak budou čas od času na výstavách dokumentovat každodenní život našich předků. A my? Pokud někdy budeme projíždět novým úsekem silnice těsně u Kvítkovic, můžeme si jen připomenout, že jsme právě byli - alespoň na okamžik - na „cestě do pravěku“.

Jana Langová

OSUDY MUZEA LUHAČOVICKÉHO ZÁLESÍ V LUHAČOVICÍCH

V červenci 1918 bylo v luhačovičských lázních nad kolonádou otevřeno muzeum ze sbírek bratrů Antonína a Františka Václavkových. V srpnu 1918 byla také založena Muzejní společnost v Luhačovicích. Vyvrcholením její činnosti bylo vydání národopisné monografie „Luhačovské Zálesí“ v roce 1930.

Roku 1939 bylo muzeum nuceno vystěhovat se z budovy na lázeňském náměstí, určené k demolici; sbírky byly provizorně uskladněny. V roce 1943 byla muzeu přidělena nová budova, vila Lipová, kde A. Václavík vytvořil novou expozici. V roce 1953 musela Muzejní společnost v Luhačovicích ukončit svoji činnost. Sbírký převezl Městský národní výbor Luhačovic. V 50. letech 20. století bylo luhačovské muzeum podřízeno Muzeu J. A. Komenského v Uherském Brodě. V roce 1965 se stalo součástí Oblastního muzea jihovýchodní Moravy v Gottwaldově (dnes MÚVM ve Zlíně) a PhDr. Karel Pavlišťík vytvořil expozici Lidové umění luhačovského Zálesí. Počátkem roku 2006 opustilo muzeum po 63 letech vilu Lipová, která je majetkem Lázní Luhačovice, a.s., z důvodu havarijního stavu. Nové zázemí mu poskytl město Luhačovice v suterénu Městského domu kultury Elektra. V hori-

zontu pěti let plánují muzeum a město přemístění pracoviště i expozice do nových prostor v budově městské knihovny.

Blanka Petráková

ŽIVOTNÍ POSLÁNÍ: FILMOVÝ HISTORIK

V polovině 90. let 20. století jsem začala připravovat scénář expozice o historii zlínského filmového studia pro Muzeum jihovýchodní Moravy. Tenkrát jsem toho ovšem o zlínském filmovém ateliéru mnoho nevěděla. Samozřejmě jsem znala Hermína Týrlovou a Karla Zemana a něco jsem věděla i o filmu pro děti a začátcích ateliéru Baťa. Ale to všechno bylo málo. Naštěstí jsem se mohla obrátit na opravdové znalce a mezi nimi na pana Jiřího Novotného, který byl opravdovou pokladnicí znalostí a faktů, ale i příběhů a zdánlivě ne důležitých maličkostí, které se týkaly historie zlínského filmu, osobnosti zlínských filmařů ba i natáčení jednotlivých filmů.



Jak by také ne, když Jiří Novotný ve světě zlínského filmu vyrůstal, neboť jeho otec byl zakladatel zlínského školního filmu Jaroslav Novotný. Přesto se Jiří Novotný filmařem nestal. Na přání svého otce se nejprve vyučil zedníkem, poté vystudoval Vyšší průmyslovou školu stavební a nastoupil do zlínského Centroprojektu. Fotografie a film jej však neobyčejně lákaly, takže se jim věnoval alespoň ve svém volném čase. Podílel se například na organizaci prvních ročníků zlínského dětského filmového festivalu, než se pro své politické názory stal po roce 1970 pro oficiální místa nevhodným.

Teprve v roce 1990 se film stal i jeho profesí, když nastoupil do zlínského filmového studia jako technický náměstek ředitele. Jeho velkou zásluhou pro budoucí badatele zůstane uspořádání archivu ateliérů i nepřehrné množství vědomostí, které snile nezištěně a s velkým šarmem předává dalším generacím jak na filmové škole, tak na svých přednáškách.

Letos se pan Jiří Novotný dožívá sedmdesátí let. Jeho celoživotní činnost byla oceněna 6. dubna 2006 Cenou města Zlína za rok 2005. Je mi potěšením, že mohu panu Jiřímu Novotnému touto cestou po blahopřát, znovu mu poděkovat za všechno čas, který věnoval mým zvědavým otázkám, a závěrem konstatovat, že Cena města Zlína se nemohla ocitnout v povolnějších rukou.

Hana Kuslová

LEKTORSKÉ ODDĚLENÍ

Muzea jihovýchodní Moravy vyzvalo v letošním roce učitele a žáky zlínských škol ke spolupráci na chystané výstavě „Jak trávil v dětství volný čas naši

předkové“. Děti zpovídají své prarodiče a pátrají po starých hračkách, knihách, časopisech, sportovních pomůckách, loutkových divadlech, stolních hrách atd. Do projektu se velmi ochotně zapojily i skupiny seniorů z Klubu přátel výtvarného umění a z Klubu přátel divadla. Pokud i Vy najdete doma předmět, který byste byli ochotni zapůjčit na výstavu, jež proběhne v 1. čtvrtletí roku 2007, kontaktujte prosím P. Hradilovou na telefon 577 004 626.

Markéta Pavlišťíková

CHAPLES, KAP-KAP A KADAITJA V LOBKOVICKÉM PALÁCI

Snem snad každého kurátora regionální sbírky je vystavovat na prestižním místě v Praze. A to se podařilo letos v létě, když byla v rámci výstavy Muzea a galerie Zlínského kraje prezentována kolekce historické a cizokrajné obuvi ve výstavních sálech Lobkovického paláce na Pražském hradě. Moderně pojatá prezentace byla citlivě zasazena do noblesního historického prostředí a návštěvníci mohli obdivovat skutečně to nejlepší a nejceněnější ze sbírkového fondu zlínského muzea, ale také z fondů muzeí v Kroměříži, Vsetíně a Uherském Hradišti.

Soubor obuvi představený na této výstavě obsahuje několik výjimečných unikátů. Patří k nim replika obuvi pravěkého muže zvaného Otzi, křehké sřevíčky šlechtičen z období baroka a empiru, nebo hromotučná postilionská holínka, která váží neuvěřitelných 3,75 kilogramu. Vysokou úroveň českého obuvnictví dokumentuje luxusní obuv z reptilí nebo exkluzivní kolekce vytvořená v modelárně firmy Baťa pro světovou výstavu EXPO New York 1939. K nejatraktivnějším předmětům však bezsporu náleží cizokrajná obuv. Pod exotickými misky salum, t'-in lien, gutal, cap-cap a kadaitja se skrývají africké trepky, čínské sřevíčky, atamanské holínky, dřeváčky pro háremové ženy nebo opánky australských domorodců. Došla obyčejné boty, přitom však boty neobyčejně zvláštní...

Výstava potrvá do 29. října 2006.

Miroslava Štýbrová

Z MUZEJNÍ KNIHOVNY



Nejzajímavější staré knihy jsou ty, z nichž se můžeme dozvědět, jakým lidem patřily, či ruce je otvíraly. Takovou knihou je např. zpěvník duchovních písní z roku 1693. Kancionál s dlouhým názvem *Capella Regia Musicalis, Kaple královská zpěvní a muzikální* ... obsahuje texty a notace více než 800 písní. Jeho autor, barokní hudebník Václav Karel Holan Rovenský, některé skladby převzal ze starších zpěvníků, mnoho jich však napsal sám. Přestože se dávní zpěváci o knihu pečlivě starali a dopisovali poškozené a chybné stránky, stáří a časté používání ji poznamenalo. Podle poznámky na příděšti víme, že v roce 1773, t.j. po osmdesátí letech, ji tehdejší majitel Balthasar Raffael Wallerian, varhaník v poustním kostele na Malenisku u Provodova, nechal opravit. Snad se pak kancionál postupně dědil v rodině, nebo si ho předávali varhaníci provodovského kostela, až po více než 200 letech doputoval do zlínského muzea.

Hana Rosíková

S ÚSMĚVEM JDE VŠECHNO LÍP



Šťastná Skalka

Jednoho geologického období, zrovna byly třetihory, se narodila malá Skalka u Fryštáku. Zpočátku se držela matejského masívu a různě s ním v moři a na souši rostla. A tak na ni sedimentovaly různé jemné i hrubší pískové a jílové částice a ona sílila a stmelovala se. Podléhala různým vrásněním o různé síle, která ji převalovala skoro jako těsto. Ona odolávala, už se zastavila nad Fryštákem. Vše kolem ní se uklidnilo, moře odešlo a ona postupem času osaměla. Bylo jí samotné tak smutno, že se z toho smutku začala drolit. Vypadávala z ní jednotlivá zrníčka. A jak na ni přišlo, voda zatékala do jejích pórů. A v zimě mráz rozpraskával smutnou Skalku. Jen vítr jí vždy pohladil. Jak foukal, nesl s sebou i drobná zrníčka, a ta do smutné Skalky narážela a narážela. A Skalku to moc lechtalo a začala se usmívat. Postupem času Skalka už nebyla smutná. A nyní shlíží na okolní krajinu svými velkýma očima a rozdává lidem úsměvy. A kdo jste ji ještě neviděl, vydejte se za ní usmát.

Jana Šušolová

NEJEN ÚKRYT PRO DROBNÉ I VĚTŠÍ ŽIVOČICHY



Dutina tafone může sloužit jako úkryt pro nejtrznější druhy zvířátek

Nedaleko osady Malenisko se nachází zajímavý přírodní výtvor. Jedná se o pískovcové výchozy nazývané Mléčáčka. Tyto skály, bloky a balvany roztroušené po svahu jsou nejen výrazným estetickým prvkem krajiny okolí Provodova. Mají podobný charakter a význam jako nedaleko se nacházející

Čertův kámen. Vytvořily se zde výrazné, zajímavé a mnohdy až bizarně vypadající zvětrávané tvary. Jedná se především o dutiny typu tafoni, představitel ukázkou selektivního zvětrávání. Vyskytují se zde ve velkém počtu, různých tvarech a velikostech a v různém stupni vývoje. Dalším častým tvarem jsou zde jamkovité vyostiny a můžeme zde nalézt i skalní mísu. Jedná se o zajímavé zvětrávané tvary hornin, které si zaslouží větší pozornosti a ochrany. Díky všem těmto aspektům včetně estetického hlediska by si lokalita Mléčáčka zasloužila vyhlášení chráněnou přírodní památkou a mělo by se tak zamezit jejímu postupnému ničení horolezci a neukáznými turisty.

Jana Šušolová

DOBROMYSL NEJEN PRO DOBRŮU MYSL!

Dobromysl obecná (*Origanum vulgare*) patří do čeledi hluchavkovitých spolu s dalšími známými rostlinami, jako jsou například hluchavky, máty, šalvěje, mateřídoušky, levandule apod. Celkově bychom mohli napočítat kolem dvaceti druhů dobromysli, které mají těžiště výskytu ve Středozezemí a na Blízkém východě.

Naše dobromysl obecná je poměrně běžnou, ale často přehlíženou bylinou, která se vyskytuje především v nižších až středních polohách naší republiky. Osídluje lesní lemy a řídké křoviny, výslunné stráně, paseky, železniční náspy apod. Při troše pozornosti se s ní můžeme setkat také na „pasekách“ v okolí Zlína. Již od pradávna je využívána jako léčivá rostlina. Předmětem sběru je kvetoucí nať, kterou můžeme sbírat celé léto.



Využití této léčivky je opravdu mnohostranné. Působí protikřečově, zlepšuje prokrvení organismu a je tedy vhodná jako pomocný prostředek například při angíně pectoris či epilepsii. Podává se při silném zablácení a dráždivém suchém kašli, zánětu průdušek apod. Jak napovídá její české jméno, má také velmi příznivý účinek na nervovou soustavu, uklidňuje a zlepšuje náladu (působí jako antidepresivum). Mimo to také podporuje trávení a příznivě ovlivňuje činnost slinivky, působí protipříjmově a tlumí rozvoj žaludečních vředů.

Moderní populární zdroje zdůrazňují její protizánětlivý efekt, uvádějí vliv na akné, alergie, astma, bodnutí hmyzem, postižení parazity, zápal plic, bradavice, alty, nachlazení a chřipku, nemoci dásní, bolesti hlavy, zubů a kloubů. Látka obsažená v dobromyslovém oleji - carvacrol, je prokazatelně velmi silným přírodním antibiotikem a razantně působí proti plísním, jak kožním, tak plísním v potravinách. Carvacrol je zároveň také jedním z nejsilnějších antioxidantů.

Dobromysl je velmi pozoruhodná rostlina, která nemá jen široké spektrum působnosti, ale také celou škálu možností použití. Kromě klasického podávání jako bylinného čaje se často využívá pro aromatizaci alkoholických nápojů. S tímto způsobem léčby se snad smíří i skalní odpůrci bylinkových thé. Například dobromyslové víno si připravíme tak, že čerstvé

květy hluhujeme deset dní v suchém bílém víně.

Velmi vhodný způsob užití je také formou koření. Kdo by neznal oregano, které pochází ze středomořských druhů dobromysli a mcdmynslitlné patří ke středomořské kuchyni. Nejvíce je oregano spojováno s kuchyní italskou, kde je nepostradatelnou surovinou při přípravě pizzy a těstovin, ale vedoucí i kuchyní řecké a najdemé je také ve směsi bylin označované jako provensálské koření, které je doménou kuchyně francouzské. Čerstvé i sušené oregano můžeme přidávat také do salátů a vhodně je i do masitých pokrmů, u nichž zvýrazňuje chuť a napomáhá trávení. Naše dobromysl obecná však nezůstává za svými středomořskými příbuznými pozadu, co se týká využití v kuchyni ani atraktivního vzhledu. Ne nadarmo pochází vědecké jméno dobromysle - *Origanum* z řeckého *oros ganos* - radost hor.

Petra Hanáková

LÉTAJÍCÍ ŠPERK

Předpověď počasí na úterý 23. května příliš příznivá nebyla. Meteorologové se však tentokrát poněkud přepočítali. Alespoň v okolí Ratíškovice byl krásný slunečný den. Šlapu lesním průsekem a v duchu nadávám komárům, kteří na mne nemilosrdně dotírají. Náhle kolem mě hlavy proletí veliký brouk. „Á tak chrousti jsou už venku.“ Fikám si, máje na paměti přemnožení chrousta maďalového, ke kterému v této oblasti před pár lety došlo.

Přicházím k borovému lesu. Tady těch chroustů nějak přibýlo. Jen tak ze zvyku jednoho letce srazím rukou k zemi. Sehn se pro něj a nemůžu uvěřit svým očím. Žádný chroust, ale krasec měďák je to! Překvapen jsem hned několikrát. Jednak je tento brouk mnohem vzácnější než chroust, a pak se přece v knížkách píše, že měďáci začínají nalétávat až tak od konce června. A letos ještě srvec byla tak dlouhá zima. Imu, teorcie je šedivá, radši se pokouším těmito skvostrnými brouky.

Krasec měďák (*Chalcophora mariana*) je největším evropským zástupcem čeledi krasecovitých brouků. Na délku může měřit i více než tři centimetry. České jméno je výstižné, je krásný, vypadá, jakoby jej vyrobil umělecký kovář. Vhorní strana těla má barvu patinovaného bronzu, kýly a žebra na štítu a krovkách jsou černé, zrcadlově lesklé, zesponu je nádherně bronzově zlatý. Larvy těchto parádníků se vyvíjejí v čerstvě odumřelých nebo poražených kmelech borovic, někdy i v pařezech či obnažených kořenech. Larvální vývoj podle podmínek probíhá 3 až 6 let. U nás se tento brouk vyskytuje všude, kde jsou staré borové lesy. Rozhodně dnes ale nepatří k běžným živočichům, a tak byl zařazen mezi chráněné druhy.

Takové rojení kraseů měďáků už možná nikdy nepatřím. Vzrušeně chystám fotoaparát a praskám jeden snímek za druhým. A pak už se jenom dlouho dívám.

Dušan Trávníček

